

Fondation  
de  
France

La Fondation  
de toutes les causes



# IL EST URGENT D'AGIR DURABLEMENT

LA FONDATION  
DE FRANCE  
EN 2019



L'événement #Îles 2019, organisé dans le cadre des 50 ans de la Fondation de France, a réuni différents acteurs engagés autour des problématiques sociales et environnementales des îles.



En 2019, la Fondation de France a lancé une nouvelle campagne « Il est urgent d'agir durablement », qui réaffirme son engagement au service de toutes les causes, et inscrit son action dans la durée.



# SOMMAI

- 02** La force de nos ambitions
- 04** Éditoriaux de Pierre Sellal et d'Axelle Davezac
- 06** Modes d'action
- 08** 1<sup>er</sup> réseau de philanthropie
- 10** Objectifs de développement durable
- 11** La Fondation de toutes les causes
- 16** Une année en chiffres
- 19** Gouvernance
- 22** Notre organisation en régions
- 24** Les comités d'experts programmes

# IRE

# CHIFFRES CLÉS 2019

La Fondation de France est le

**1<sup>ER</sup>** RÉSEAU DE  
PHILANTHROPIE  
EN FRANCE

Elle réunit

**888** FONDATIONS  
ABRITÉES

**431 389**  
DONATEURS

**560** BÉNÉVOLES

**30** ENTREPRISES  
PARTENAIRES

**220** SALARIÉS

**6** FONDATIONS  
RÉGIONALES

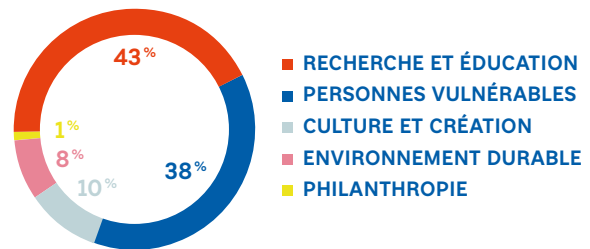
**48** NOUVELLES  
FONDATIONS

ONT CHOISI LA FONDATION  
DE FRANCE POUR DÉVELOPPER  
LEUR PROJET PHILANTHROPIQUE.

LA FONDATION DE FRANCE ET  
LES FONDATIONS QU'ELLE ABRITE  
ONT CONSACRÉ

**190,7** MILLIONS  
D'EUROS  
À LA MISE EN ŒUVRE DE

**9 868** PROJETS  
DANS CINQ GRANDS  
DOMAINES D'INTERVENTION :



DEPUIS 50 ANS,  
LA FONDATION  
DE FRANCE  
ET LES FONDATIONS  
QU'ELLE ABRITE  
ONT SOUTENU  
**190 000 PROJETS**  
DANS TOUS  
LES DOMAINES  
DE L'INTÉRÊT  
GÉNÉRAL.

# 5 DOMAINES D'INTERVENTION

## FAVORISER LA RECHERCHE ET L'ÉDUCATION

**71,3 M€**

**4 272** projets soutenus

**319** fondations abritées

Qu'il s'agisse de médecine, de sciences humaines ou de technologies, la Fondation de France accompagne les chercheurs au plus haut niveau, partout où la science peut faire avancer le monde et reculer les injustices.

Au-delà de la production de nouvelles connaissances, elle œuvre pour le partage des savoirs, la lutte contre le décrochage scolaire et pour la qualification des jeunes.



## PROMOUVOIR LA CULTURE ET LA CRÉATION

**23,5 M€**

**996** projets soutenus

**231** fondations abritées

Musique, littérature, arts plastiques, architecture ou arts du spectacle... la Fondation de France et les fondations qu'elle abrite soutiennent toutes les formes de création!

Pour préserver et valoriser un patrimoine et une mémoire, pour encourager les jeunes artistes... mais aussi pour démocratiser l'accès à la culture et mettre la création artistique au service des citoyens.

## AGIR POUR UN ENVIRONNEMENT DURABLE

**22 M€**

**789** projets soutenus

**83** fondations abritées

Face aux défis du changement climatique et de la biodiversité, la Fondation de France agit sur trois «fronts», indissociables. D'une part la recherche, dans des domaines clés: l'évolution du littoral et de la mer, les nouvelles agricultures, les risques environnementaux pour la santé humaine. D'autre part le soutien aux acteurs qui expérimentent la transition écologique sur le terrain. Enfin, la sensibilisation des futurs citoyens aux enjeux environnementaux.



## AIDER LES PERSONNES VULNÉRABLES

**71,9 M€**

**3 764** projets soutenus

**423** fondations abritées

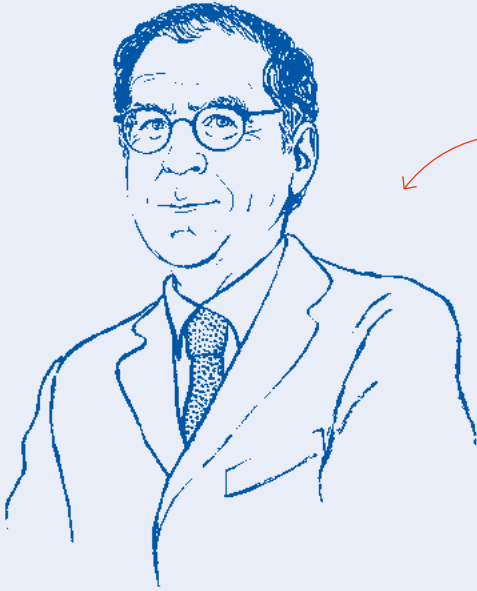
Dans un monde en perpétuelle mutation, de nouvelles fractures apparaissent: économiques, territoriales, culturelles, générationnelles ou environnementales. Pour accompagner les plus fragiles, la Fondation de France soutient les initiatives des associations de proximité, qu'il s'agisse de retisser du lien social, de favoriser l'insertion des personnes handicapées, de préparer les jeunes aux défis du XXI<sup>e</sup> siècle ou encore de préserver l'autonomie des aînés.

## DÉVELOPPER LA PHILANTHROPIE

**2 M€**

**47** projets soutenus

Depuis 50 ans, la Fondation de France favorise en France l'expression de toutes les formes de générosité au service de l'intérêt général: don, legs, fondation, bénévolat... À travers des rencontres et des ateliers, elle anime le premier réseau de philanthropie en France. Développer la philanthropie, c'est aussi accompagner l'organisation et la professionnalisation du secteur et analyser ses évolutions. Grâce à son Observatoire, elle participe chaque jour au débat sur le rôle et la place de la philanthropie dans la société.



**Pierre Sellal**  
Président de la Fondation  
de France

“  
**La philanthropie  
incarne ce que  
la démocratie  
a d'essentiel.”**

**L'année 2019 aura été l'occasion d'illustrer l'esprit, les méthodes, l'expertise et le savoir-faire qui sont le propre de la Fondation de France, et aussi de l'engager résolument vers de nouveaux horizons.**

**Pierre Sellal.** Dans les expressions, les pratiques et les comportements observés au cours de l'année 2019 s'esquisse un nouveau paysage philanthropique. En premier lieu se confirme un remarquable renouvellement générationnel, avec l'émergence de jeunes fondateurs ayant souvent rencontré le succès dans leurs activités entrepreneuriales, désireux d'ouvrir une nouvelle étape de leur parcours

par un engagement solidaire, parfois dans le cadre d'une démarche familiale. Ensuite s'imposent désormais avec force des enjeux et des causes perçus comme les priorités collectives dont dépend notre avenir : la lutte contre le changement climatique et ses effets, la préservation de la biodiversité, la sauvegarde des ressources de la planète. Enfin, l'environnement numérique et ses technologies, avec les nouveaux risques de fracture sociale qu'ils suscitent, mais aussi avec leur capacité d'apporter des outils innovants au service de causes anciennes, amènent à renouveler notre réflexion sur le champ de nos interventions et sur nos moyens d'action, qu'il s'agisse par exemple d'éducation, de santé ou d'accès à l'emploi.

## **Des défis majeurs à relever**

Notre société, et elle ne se distingue pas radicalement, à cet égard, de son environnement européen et international, continue d'exposer ses faiblesses et ses fragilités, où se mêlent des sentiments individuels de relégation ou de perte de repères et d'identité, la dilution du lien social, la défiance ou le pessimisme vis-à-vis de l'action collective. Nous efforcer de surmonter ces inquiétudes, en redonnant du sens et en apportant des résultats, est sans doute le plus grand défi qui s'impose à nous.

La philanthropie est une des voies pour y parvenir, avec son souci de la proximité, son exigence de solutions concrètes, sa morale de vérité et de rigueur, sa volonté d'écoute, de compréhension et de dialogue. Parce qu'elle associe la liberté du citoyen qui choisit les formes et les objectifs de son engagement, la poursuite de l'intérêt général et du bien commun, l'esprit de responsabilité et de modération, la philanthropie incarne ce que la démocratie a d'essentiel. C'est ce qui justifie pleinement la mobilisation continue de la Fondation de France, avec tous ceux qui l'honorent de leur confiance.

**En 2019, la Fondation de France a fêté son 50<sup>e</sup> anniversaire. Avoir 50 ans aujourd’hui, c’est à la fois avoir de l’expérience, de la maturité... et des projets !**

**Axelle Davezac.** Pour notre organisation, ce 50<sup>e</sup> anniversaire fut l’occasion de se retourner sur le chemin accompli et de dégager ce qui fait notre singularité, notre valeur ajoutée pour les années qui s’ouvrent. À l’heure de l’immédiateté, de l’urgence permanente, alors qu’un événement chasse l’autre, la philanthropie dispose d’un avantage précieux: le temps. La générosité privée, d’où qu’elle vienne, est à l’abri des modes comme des injonctions politiques. Agilité et liberté sont sans nul doute

les marqueurs de l’action philanthropique, mais la patience et la constance sont aussi ses atouts. À la fois prompte à se mobiliser dans l’urgence et capable d’inscrire son action dans la durée pour être efficace, la Fondation de France peut librement se consacrer à des causes émergentes, défricher de nouveaux territoires, adresser des besoins sociaux mal couverts. Et, surtout, elle peut persévérer.

“ Il est urgent d’agir durablement.”

**Des projets innovants au service de toutes les causes**

Avoir un temps d’avance et parier sur le long terme: ces deux atouts ont fait la force de notre communauté philanthropique. Hier, pour la Fondation de France, cette liberté d’esprit et d’action s’est traduite par des engagements forts pour l’autisme, les soins palliatifs ou dans l’habitat intergénérationnel... Aujourd’hui, elle se développe en accompagnant des milliers de projets innovants dans des domaines comme les nouvelles agricultures, la prévention et l’accompagnement des maladies psychiques ou l’accueil des migrants. Autant de défis pour les années à venir qui n’ont pas de réponses toutes faites. La générosité privée, sous toutes ses formes, a le pouvoir de soutenir ceux qui expérimentent, qui testent, qui mesurent et partagent leurs résultats... le pouvoir du temps long. Nous continuerons, dans les années qui viennent, à creuser notre sillon, avec conviction et engagement, au service de toutes les causes.

**Axelle Davezac**  
Directrice générale  
de la Fondation de France



# LA PHILANTHROPIE : SAVOIR INNOVER ET AGIR DANS LA DURÉE

Créée pour développer et encourager la philanthropie à la française, la Fondation de France héberge aujourd'hui près de 900 fondations dans tous les domaines de l'intérêt général. Faisant appel à la générosité des donateurs et des testateurs, elle conçoit et met en œuvre, également, des programmes d'intervention pour lutter contre toutes les vulnérabilités, soutenir la recherche médicale, accompagner la transition écologique ou agir en urgence auprès des victimes de catastrophes naturelles. Au total, ce sont 10 000 projets qui sont financés chaque année !

Pour accompagner efficacement toutes les générosités, cinq principes guident son action.



## 1 – IDENTIFIER LES « BONS COMBATS »

Quelles sont les causes pour lesquelles nous pouvons être utiles ? Cette question se pose à tout donateur ou fondateur. Notre conviction : le philanthrope doit être un défricheur de solutions. Comment répondre aux problèmes émergents, aux nouvelles fractures ? En se mettant à l'écoute de la société civile. Les donateurs et les fondateurs identifient des priorités, nos comités d'experts thématiques sont en veille permanente, les associations qui sont en prise directe avec le terrain sont aussi des lieux d'innovation et d'expérimentation. C'est en captant tous ces signaux, validés ensuite par des études de contexte et d'impact, que la philanthropie peut conserver ce « coup d'avance » qui fait sa raison d'être.





## 2 – AGIR DANS LE BON TEMPO

Agir vite et inscrire son action dans la durée: la démarche philanthropique doit savoir jouer sur tous les tempos. À la Fondation de France, nous intervenons dans les contextes d'urgence, auprès des victimes de catastrophes naturelles, notamment. Mais nous misons aussi sur le temps long pour produire des solutions qui changeront la donne, en matière de santé ou d'éducation, par exemple. C'est cette agilité, qui fait la force des fondations abritées et de la Fondation de France.



## 3 – AGIR AU PLUS PRÈS DU TERRAIN

Pour être efficace, la philanthropie doit être solidement ancrée dans un territoire: cette conviction guide l'action de nombreux créateurs de fondations, mécènes, donateurs... qui veulent agir «ici et maintenant», au plus près de régions qu'ils aiment et connaissent. C'est aussi ce qui motive l'organisation déconcentrée de la Fondation de France, avec ses six fondations régionales et son engagement auprès de communautés locales dans les Dom-Tom ou à l'international. La proximité, la connaissance intime d'un territoire, de ses spécificités, la capacité à travailler étroitement avec les acteurs locaux sont les conditions d'une action durable et efficace.

## 4 – DÉCLOISONNER LES EXPERTISES

La liberté d'action de la philanthropie permet d'initier des rapprochements: entre disciplines, entre experts et «bénéficiaires», entre acteurs ou institutions habitués à travailler en silo. C'est vrai, par exemple, pour nos programmes de recherche, qui favorisent des coopérations inédites entre sciences dures et sciences humaines ou sociales, entre chercheurs et habitants. C'est vrai aussi pour nombre de projets de lutte contre la précarité, où se nouent des partenariats entre professionnels du soin, du logement, de l'emploi, du sport, de la culture... Car dans un monde traversé de fractures, le besoin de coopération n'a jamais été aussi fort.



## 5 – AGIR ENSEMBLE

«*Seul on va vite, ensemble on va plus loin.*» Face aux immenses défis du XXI<sup>e</sup> siècle, l'intelligence collective est plus que jamais indispensable. Ainsi, la Fondation de France fédère et anime une communauté composée de 220 salariés, de 560 bénévoles, de 888 fondations et de milliers de porteurs de projet. Ensemble, ils représentent un capital d'expérience et d'innovation incomparable, construit au fil de 50 ans ! Notre Observatoire de la philanthropie suit et analyse ce mouvement. Les échanges, les ateliers thématiques, les démarches menées en commun transforment toutes ces initiatives et ces énergies en actions durables et efficaces.

# TOUS LES VISAGES DE LA PHILANTHROPIE

**En 50 ans, la Fondation de France a construit  
le premier réseau de philanthropie en France.**



888

**FONDATEURS, DONT**

**Laurent Repelin**  
Fondateur et président du comité exécutif  
de la Fondation Henri Baboin-Jaubert –  
Génération Solidaires

«Créée en 1981 sous l'égide de la Fondation de France, la Fondation Génération Solidaires mobilise ses ressources autour de trois axes: la défense des droits humains, la scolarisation des jeunes en Haïti et à Madagascar, et l'autonomie des personnes âgées en région Rhône-Alpes. Au-delà des services juridiques et administratifs, être abrité à la Fondation de France permet de bénéficier des conseils de ses experts, qui nous accompagnent pour mener à bien notre mission: mise au point des appels à projets, recherche de structures et d'associations à soutenir.»



431 389

**DONATEURS, DONT**

**Chantal Nedjib**  
Donatrice

«J'ai connu la Fondation de France alors que je dirigeais la communication d'HSBC France: le Prix HSBC pour la Photographie y était abrité. J'ai ainsi pu découvrir le fonctionnement «de l'intérieur» de la Fondation de France, et lui suis restée fidèle, en devenant donatrice. Les combats qui me mobilisent en priorité? La lutte contre toutes les exclusions, à tous les âges de la vie, la culture vue comme levier de cohésion sociale, et, de plus en plus, les questions environnementales... En soutenant la Fondation de France, je peux aider toutes les causes qui me tiennent à cœur. En toute confiance.»



560

**BÉNÉVOLES, DONT**

**Patricia Rousseau**  
Bénévole à la Fondation  
de France Nord

«J'ai rejoint la Fondation de France en 2017, après une carrière de responsable d'un service social de l'Éducation nationale. Jeune retraitée, je voulais mettre mon expérience, mes compétences, mon réseau au service de ma région et de mes concitoyens! J'avais aussi envie de nouvelles rencontres, de nouveaux challenges. Aujourd'hui bénévole-experte, j'accompagne les associations qui agissent dans les domaines de la parentalité et de l'éducation, et j'assure le suivi d'un programme de bourses pour jeunes majeurs sans soutien familial. Un engagement stimulant, au cœur d'une équipe motivée grâce à laquelle je continue à progresser intellectuellement et humainement!»



**30**  
ENTREPRISES  
PARTENAIRES, DONT

**Éric Yung**  
Président-directeur général  
de la Maison Johanes Boubée à Bordeaux

« Notre entreprise est engagée depuis trois ans dans le programme Dynamiques territoriales, développé par la Fondation de France. Nous pouvons, ainsi, accompagner des projets concrets pour améliorer le quotidien, créer du lien, de la vie sur notre territoire... Cohérent avec notre politique de responsabilité sociale et environnementale, cet engagement implique aussi nos collaborateurs situés sur ces territoires: ils votent pour les « projets coup de cœur » et nous organisons des rencontres avec les associations. C'est une aventure solidaire et collective! »



**10 000**  
PORTEURS DE PROJET  
SOUTENUS CHAQUE  
ANNÉE, DONT

**Hayette Louail**  
Fondatrice de l'association  
Un regard pour toi

« Mon association défend une idée: les déficients visuels ont aussi le droit de soigner leur image, de porter des vêtements qui leur vont bien et qui sont dans l'air du temps ! Nous proposons des séances de shopping accompagnées en Île-de-France, à Montpellier, Lyon, Toulouse et Lille. Nous développons des étiquettes en braille ou pouvant être « lues » vocalement grâce à un smartphone, et en juillet 2019, l'association a ouvert une boutique solidaire dédiée. Sans l'aide de la Fondation de France, qui a soutenu mon projet avec le concours Déclics jeunes en 2017 puis m'a décerné un Laurier en 2019, tout cela aurait pris beaucoup plus de temps, voire n'aurait pas été possible! »

# MERCI

AUX 30 ENTREPRISES  
QUI SOUTIENNENT  
LES PROGRAMMES  
DE LA FONDATION  
DE FRANCE OU SE SONT  
ENGAGÉES POUR REBÂTIR  
NOTRE-DAME



# UN LANGAGE UNIVERSEL, DES REPÈRES POUR L'ACTION

**Adoptés en 2015 par l'ensemble des États membres de l'ONU, les 17 Objectifs de développement durable structurent l'action de tous les pays pour promouvoir la prospérité et faire reculer la pauvreté, tout en protégeant la planète. Engagée dans tous les domaines de l'intérêt général, la Fondation de France a naturellement intégré la démarche dans ses missions sociales comme dans son organisation. Témoignages.**

“ Les ODD nous guident dans nos choix financiers.”

**Sandrine Guitteny**  
Responsable du service  
Finance Trésorerie



«La Fondation de France a toujours souhaité harmoniser sa politique de placement financier avec ses missions sociales, en sélectionnant rigoureusement ses investissements. En 2019, nouvelle étape, nous avons lancé le fonds à impact social et environnemental France 2i (Invest Impact). Objectif: investir directement dans des sociétés qui imaginent de nouveaux outils pour lutter contre le changement climatique, favorisent l'insertion, améliorent les conditions de vie, réduisent les inégalités, contribuent à une croissance durable et partagée. Doté de 100 millions d'euros, ce fonds a investi 14 millions d'euros en 2019, en soutenant cinq sociétés porteuses de projets d'entreprises qui agissent dans les domaines de l'hébergement d'urgence, de la biodiversité, des transports, de la protection des océans et des énergies renouvelables.»

“ Passer nos missions au crible des ODD nous donne une vision globale de notre impact.”



**Dominique Faye**  
Responsable du département  
Santé et Développement  
de la connaissance

«Les Objectifs de développement durable représentent, aujourd'hui, un langage universel. C'est une grille de lecture, un référentiel commun qui facilite la mesure des actions et la coordination entre tous les acteurs: États, régions, associations, fondations, etc. Les projets que mène la Fondation de France recoupent l'ensemble des champs des ODD: économiques, sociaux, environnementaux,... d'ailleurs largement interdépendants. Nous avons donc intégré la démarche dans le plan stratégique 2018-2022. Désormais, tous nos appels à projets comportent des indicateurs ODD. Ainsi en 2020, nous aurons une première vision concrète de la contribution de notre communauté philanthropique aux Objectifs de développement durable. Et un outil précieux pour la piloter.»

“ Avec une démarche qui implique tous les collaborateurs, nous construisons en interne une vraie culture du développement durable.”



**Thierry Ployart**  
Responsable du service  
Environnement de travail

«Avec plus de 200 collaborateurs, la Fondation de France devait s'interroger sur ses propres pratiques, sur son fonctionnement interne. Nous avons sensibilisé tous nos collaborateurs au développement durable afin de mesurer notre empreinte environnementale et la réduire. Plusieurs actions ont déjà été lancées en 2019 par les salariés: compensation carbone, suppression du plastique, collecte et recyclage des déchets, gestion durable des achats, etc.»

# TOUTES LES CAUSES



## AGRICULTURE ET ALIMENTATION

Alors que 820 millions de personnes n'ont pas assez à manger dans le monde, 1,9 milliard d'êtres humains souffrent d'obésité. La surconsommation et le gaspillage alimentaire sont en constante progression. En cause ? Pour beaucoup, les modes de production et de commercialisation. Afin de relever le défi d'une alimentation durable, la Fondation de France et la Fondation abritée Daniel et Nina Carasso promeuvent, en France et à l'international, la recherche sur les systèmes alimentaires durables afin de repenser l'agriculture du <sup>xxi</sup> siècle et d'inventer de nouveaux modèles plus respectueux des écosystèmes, des agriculteurs et des consommateurs.

## CULTURE ET CRÉATION

Pour démocratiser l'accès à la culture et favoriser l'émergence de jeunes artistes issus de toutes les disciplines de la création (arts graphiques et plastiques, musique, littérature...), la Fondation de France et ses fondations abritées développent de nombreux programmes. Parmi eux, les Nouveaux commanditaires consistent à impliquer les citoyens dans la commande d'œuvres d'art : accompagnés par un médiateur-producteur culturel, ils demandent à des artistes de créer des œuvres sur les sujets qui les préoccupent. Depuis 1992, près de 500 œuvres ont été réalisées en France et en Europe avec le soutien de différents partenaires privés et publics.

**Fondation de toutes les causes, la Fondation de France permet à chacun d'agir comme il le souhaite pour la ou les causes de son choix. Dans tous les domaines de l'intérêt général, les bénévoles-experts et responsables des programmes choisissent les leviers d'action les plus pertinents et accompagnent des initiatives innovantes, exemplaires et reproductibles. Panorama des grandes lignes d'action, cause par cause.**

## DÉVELOPPEMENT LOCAL

Dans les quartiers, les villages, à la ville, la montagne ou la campagne, les problèmes auxquels sont confrontés les habitants sont très divers. Avec ses fondations régionales implantées partout sur le territoire, la Fondation de France a développé un programme baptisé Dynamiques territoriales. Son principe : susciter et accompagner les initiatives des habitants qui peuvent permettre de recréer du lien, de l'activité, de la vie... Ce programme est déployé dans des régions fragilisées comme le Saumurois, le Libournais, le nord de l'Isère, Mulhouse...



## EMPLOI, ÉCONOMIE SOCIALE ET SOLIDAIRE

Chômage, contrats précaires, cumul d'activités... les difficultés liées à l'insertion professionnelle touchent toutes les catégories de population, quels que soient l'âge, le diplôme et l'expérience des personnes. Dans un environnement économique et social en profonde mutation, la Fondation de France soutient des démarches innovantes autour de deux axes majeurs : développer les compétences numériques des personnes les plus vulnérables pour les accompagner vers l'emploi et sécuriser les parcours professionnels par la coopération. Le soutien aux tiers-lieux en est un exemple. Douze tiers-lieux soutenus par le programme ont d'ailleurs obtenu le label Fabriques de territoire en 2019. Le programme privilégie également les initiatives conjuguant économie collaborative et utilité sociale.

## ENFANCE

Depuis son origine, la Fondation de France est soucieuse de la cause des enfants. Pour agir efficacement et durablement, elle soutient l'éducation, en privilégiant les actions qui prennent en compte l'environnement familial de l'enfant dans sa globalité. Projets d'accompagnement pour des parents en situation de vulnérabilité, bourses attribuées à des jeunes sans soutien familial ou encore projets d'ouverture culturelle par les arts et les sciences... ces 20 dernières années, la Fondation de France a ainsi consacré environ 38,5 millions d'euros au financement de près de 5 000 projets en faveur des enfants.

## ENSEIGNEMENT SUPÉRIEUR

Fer de lance de la solidarité intergénérationnelle et conscients de l'impact de l'éducation et de la formation sur les générations futures, de nombreux mécènes ont créé des fondations abritées à la Fondation de France afin d'aider les jeunes à poursuivre leurs études dans les meilleures conditions. Ils leur apportent un soutien non seulement financier, par l'octroi de près de 2 000 bourses chaque année, mais également humain, en les accompagnant dans leur parcours. Plusieurs fondateurs soutiennent directement leurs anciens établissements afin de promouvoir la recherche universitaire au meilleur niveau, favorisant aussi le développement de nouveaux programmes pédagogiques innovants.

## FORMATION ET ÉDUCATION

Pour maintenir l'équité sociale en termes d'accès à la connaissance, la Fondation de France travaille à ce que tous les enfants puissent apprendre dans de bonnes conditions, partout sur le territoire français. En 2010, elle s'est associée à l'Éducation nationale pour lutter contre le décrochage scolaire, en favorisant, notamment, l'innovation pédagogique, le soutien de jeunes sortis précocement du système scolaire et des projets dans lesquels les jeunes apprennent à devenir des citoyens. En neuf ans, la Fondation de France a ainsi consacré 5,6 millions d'euros au développement de plus de 550 projets portés en grande majorité par des établissements scolaires de l'enseignement général.



## GRAND ÂGE

Depuis sa création, en 1969, la Fondation de France n'a pas cessé de se préoccuper du grand âge. Ses priorités, aujourd'hui : respecter la dignité des personnes âgées, leur liberté de faire les choix qui les concernent, les inciter à participer à la vie locale. Le programme Vivre ses choix, prendre des risques jusqu'à la fin de sa vie prend résolument le parti de préserver l'autonomie des personnes âgées, souvent mise à mal au nom du principe de précaution tendant à les surprotéger et à les infantiliser, notamment quand elles sont en établissement.

## HABITAT

Le mal-logement, en France, a des répercussions alarmantes: impacts sur la santé, l'éducation, l'insertion professionnelle, l'équilibre familial... Depuis 2002, la Fondation de France se mobilise pour trouver les solutions durables les mieux adaptées aux difficultés rencontrées par les personnes mal logées, en particulier des quartiers fragiles. Avec un principe transversal: privilégier l'implication des habitants, le développement du lien social à tous les niveaux et l'intégration des questions environnementales. Elle travaille également sur l'habitat partagé et solidaire ou les petites copropriétés fragilisées afin de mieux vivre ensemble.



## HANDICAP

Dès les années 1970, la Fondation de France s'est engagée en soutenant initialement des structures accueillant des enfants handicapés. Près de 50 ans plus tard, elle s'attache à faire changer le regard de la société et agit en faveur de l'égalité des droits entre personnes handicapées et personnes valides, dans une démarche d'inclusion. On peut distinguer deux grands volets dans le choix des actions menées: l'attention portée à la parentalité des personnes handicapées, et leur accès à tous les domaines de la vie: emploi, éducation, santé, logement, sport et loisirs, culture, etc.

## HUMANISATION DES SOINS

Précurseur il y a 30 ans en soutenant les premières structures de soins palliatifs en France, la Fondation de France élargit désormais son action en faveur de l'humanisation des soins. Son but: soutenir les soignants qui souhaitent améliorer leur pratique et accompagner les initiatives des patients et de leurs aidants, dont l'expérience et l'expertise de la maladie sont essentielles dans le parcours de soins.

## LUTTE CONTRE LE SIDA

Aujourd'hui, près de 38 millions de personnes vivent avec le VIH dans le monde. Depuis plusieurs années, la Fondation de France lutte contre les inégalités femmes-hommes et leurs conséquences sur l'épidémie de VIH, principalement en Afrique subsaharienne francophone, en Guyane et aux Antilles. Elle vise, notamment, à sensibiliser les plus jeunes à leur santé sexuelle et reproductive, à renforcer les capacités et l'autonomie des femmes et à lutter contre les violences basées sur le genre. Elle œuvre également à l'équité dans l'accès au dépistage et aux soins, et à davantage d'implication et de responsabilité des hommes.

## MALADIES PSYCHIQUES

En France, 12 millions de personnes vivent avec des troubles psychiques. La Fondation de France soutient depuis une quinzaine d'années des actions favorisant, notamment, leur accès aux soins, leur insertion dans la société par l'emploi ou le logement, et le soutien à leur entourage. Elle a accompagné, depuis 2004, près de 470 projets pour un montant total de 8,5 millions d'euros. Depuis 2016, la Fondation de France consacre également près de 900 000 euros par an à des projets de recherche sur les maladies psychiatriques afin d'accélérer la mise en place de nouvelles méthodes de prévention, de diagnostic précoce et de traitement.

## PRISON

Sans accompagnement, 63 % des détenus qui sortent de prison récidivent dans les cinq ans. La Fondation de France a donc fait de la réinsertion des personnes condamnées une priorité. Elle soutient des initiatives, avec un réseau de partenaires divers, qui aident les personnes sortant de prison à retrouver leur autonomie et leur place dans la société. Depuis 2013, le programme Prisons a accompagné plus de 200 projets visant à maintenir les relations des détenus avec leurs proches, à préparer leur sortie et à accompagner l'insertion sociale des personnes condamnées à des sanctions alternatives à la détention.

## PROTECTION DE LA BIODIVERSITÉ

Depuis les années 1970, la question environnementale mobilise la Fondation de France et de nombreuses fondations abritées. Pour préserver la faune et la flore, la Fondation de France s'est fixé deux priorités : la protection des littoraux, qui abritent 80 % de la biodiversité marine connue nécessaire à la vie, et l'exploration d'une discipline encore peu connue, l'agroforesterie. Parce que la forêt crée en permanence de la fertilité, quand l'agriculture intensive tend à appauvrir les sols et la biodiversité, l'agroforesterie mêle arbres et cultures pour rétablir l'équilibre nécessaire à la variété des espèces.

## RECHERCHE MÉDICALE

Le cancer et les maladies cardiovasculaires restent les premières causes de mortalité dans notre pays. Depuis sa création, la Fondation de France accompagne la recherche sur ces deux pathologies majeures, ainsi que sur les maladies psychiatriques, l'autisme, les pathologies de l'œil, et les maladies d'Alzheimer et de Parkinson. Plusieurs fondations abritées soutiennent aussi des équipes spécialisées dans d'autres affections : hémophilie, dépendance tabagique, diabète... Avec près de 16 millions d'euros consacrés en 2019 à la recherche médicale, la Fondation de France est un partenaire majeur des équipes de recherche françaises.

## SANTÉ DES JEUNES

L'adolescence est une période qui s'accompagne souvent de questionnements, de mal-être, de repli sur soi... et peut conduire, dans certains cas, à des comportements à risque : troubles alimentaires, consommation de drogue, tentatives de suicide, psychoses émergentes. L'un des enjeux majeurs est de repérer précocement les jeunes en souffrance pour les prendre rapidement en charge. Depuis 1994, la Fondation de France a soutenu près de 2 337 projets qui vont dans ce sens en améliorant, notamment, la coordination des acteurs qui interviennent auprès des jeunes.



## SANTÉ ET ENVIRONNEMENT

La pollution de l'eau, de l'air, des sols, de même que nos modes de vie devenus sédentaires ou nos habitudes alimentaires sont à l'origine de multiples pathologies. Il est essentiel que l'impact de l'environnement sur notre santé soit clairement démontré pour pouvoir renforcer le dépistage et surtout la prévention. La Fondation de France a été précurseur dans ce domaine, en soutenant des recherches qui étudient, en particulier, l'impact des facteurs environnementaux sur les cancers et les troubles de la reproduction et du développement.



## SCIENCES ET TECHNIQUES

Les fondations abritées par la Fondation de France s'investissent dans le développement des sciences et des techniques les plus variées. Des usages du caoutchouc à une meilleure alimentation en passant par les neurosciences et les sciences sociales, elles favorisent le progrès et l'essaimage des connaissances. Chaque année, des dizaines de bourses soutiennent des scientifiques et ingénieurs qui inventent le monde de demain.

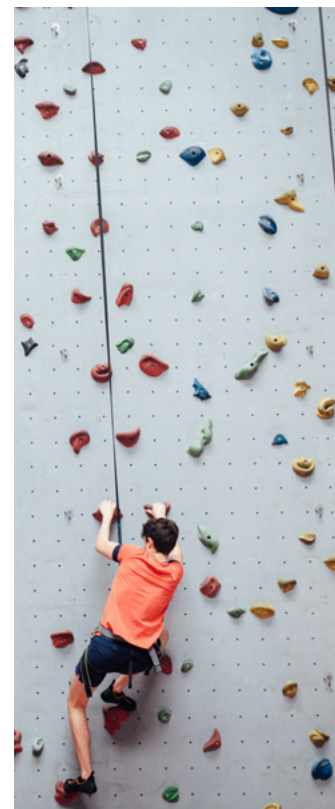


## SOLIDARITÉS INTERNATIONALES

À l'international, la Fondation de France se met au service des acteurs locaux porteurs de changement pour les plus vulnérables. Au Maghreb, son programme Méditerranée d'une rive à l'autre soutient, ainsi, la structuration de la société civile, l'insertion sociale et professionnelle des jeunes et les dynamiques participatives. En Afrique de l'Ouest, l'agriculture familiale est encouragée pour lutter à la fois contre la pauvreté, la faim, le chômage, l'exode rural, la pollution et le changement climatique.

## SPORT

Si les bienfaits du sport pour la santé sont reconnus par tous, la pratique sportive a bien d'autres vertus. Facteur d'insertion sociale, le sport est un levier formidable pour lutter contre les inégalités ou favoriser l'émancipation, la reconstruction, la remobilisation, notamment des femmes et des jeunes filles. Les initiatives soutenues dans le cadre du programme Sport, santé et insertion associent souvent pratique sportive, coaching professionnel et accompagnement médical ou social, en particulier en milieu rural et dans les quartiers sensibles ou isolés. Depuis 2006, plus de 800 projets ont été soutenus pour un montant de près de 6 millions d'euros.



## URGENCES ET POST-URGENCES

Après une catastrophe naturelle ou une crise majeure, la Fondation de France intervient pour reconstruire la vie. Elle s'engage aux côtés des sinistrés et des victimes en inscrivant ses actions dans la durée, en coordination avec les ONG, les associations et les autorités locales. À la suite du passage des ouragans Irma et Maria, qui ont frappé les Antilles en 2017, la Fondation de France s'est mobilisée pour la relance économique, la réparation de l'habitat, le soutien aux activités éducatives et culturelles, la prévention des risques, et aussi pour apporter une aide sociale et psychosociale aux habitants. Le 15 avril 2019, alors que Notre-Dame de Paris était frappée par un incendie ravageur, la Fondation de France a ouvert un fonds dédié pour que ses donateurs, partout dans le monde, puissent exprimer leur générosité pour rebâtir ce joyau du patrimoine français.

# RAPPORT FINANCIER SIMPLIFIÉ

**Depuis 50 ans, la Fondation de France accompagne tous ceux qui souhaitent agir pour l'intérêt général. En cette période de crise sanitaire sans précédent, plus que jamais, les actes de solidarité sont nécessaires.**

Olivier Neumann  
Directeur financier de  
la Fondation de France



“

**Une activité 2019 dynamique, avec 9 868 projets d'intérêt général.”**

Forte de ses 888 fonds et fondations, la Fondation de France forme le premier réseau de philanthropie, et ce nombre en croissance régulière est la marque de sa vitalité. Quarante-huit nouvelles fondations nous ont rejoints en 2019 et nous les remercions de leur confiance.

Malgré un contexte économique, politique et législatif pénalisant pour la collecte des dons, la Fondation de France et les fondations qu'elle abrite ont accru une nouvelle fois leur engagement aux côtés des porteurs de projet et des bénéficiaires.

Cet engagement s'est concrétisé par une activité 2019 dynamique, avec 9 868 projets d'intérêt général soutenus pour un montant de missions sociales, hors affectation aux fonds propres, de 190,7 millions d'euros.

La gestion rigoureuse de la Fondation de France a permis d'augmenter le taux d'affectation de nos ressources aux missions sociales pour le porter à 90 %, en hausse de 3 %. Ce résultat a été obtenu grâce à la forte implication et au professionnalisme des bénévoles et

des salariés, répartis sur l'ensemble du territoire.

L'incendie de la cathédrale Notre-Dame de Paris a suscité un élan de générosité exceptionnel.

La Fondation de France a été retenue comme l'un des quatre organismes habilités à recueillir les fonds de la souscription nationale encadrée par la loi du 29 juillet 2019. Une habilitation qui est à la fois un signe fort de la reconnaissance du rôle de référence de la Fondation de France, mais aussi de son professionnalisme et de la rigueur de sa gestion.

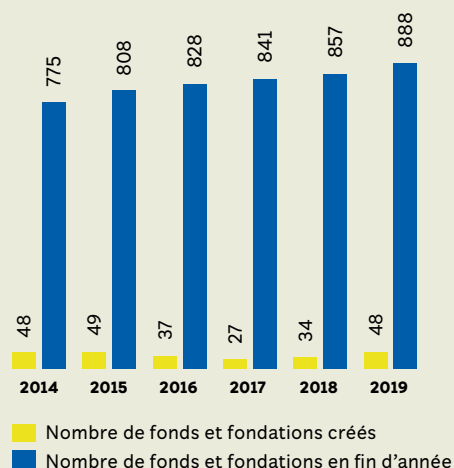
“  
48 nouvelles fondations nous ont rejoints en 2019 et nous les remercions de leur confiance.”

Les placements financiers dont les revenus, comme la collecte, financent les actions, ont bénéficié, en 2019, du retour aux politiques monétaires accommodantes de la part des banques centrales. Cependant, la crise sanitaire liée au Covid-19, que nous subissons en ce début d'année 2020, a entraîné une forte contraction des actifs financiers. Dans ce contexte, la gestion prudente et contrôlée de la Fondation de France atténue l'impact de ce choc sur la valorisation de son patrimoine financier.

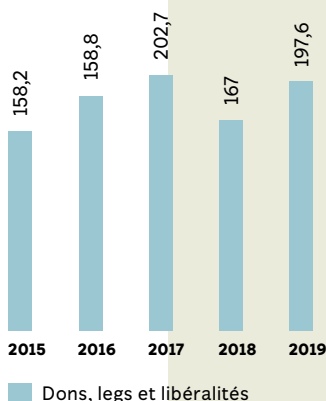
Enfin, il convient de noter la solidité et la qualité du bilan de la Fondation de France. En effet, après l'affectation en report à nouveau de l'excédent de 1,90 million d'euros dégagé sur l'exercice 2019, les fonds propres de la Fondation de France et des fondations qu'elle abrite s'élèvent à 81 % du total du bilan, et l'essentiel de ces fonds propres correspond à des actifs liquides.

En ces temps de crise majeure, forte de ses acquis, de son réseau et de sa solidité financière, la Fondation de France reste pleinement mobilisée pour soutenir la recherche et venir en aide aux personnels soignants et aux personnes vulnérables particulièrement fragilisées par la crise sanitaire qui frappe notre pays.

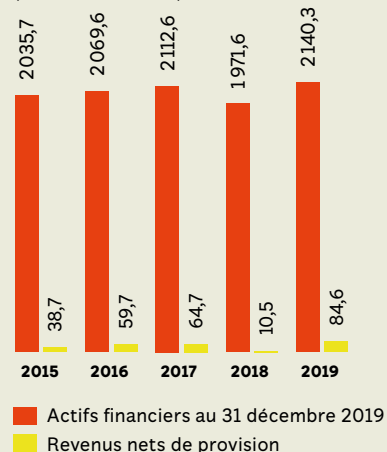
ÉVOLUTION DU NOMBRE DE FONDATIONS



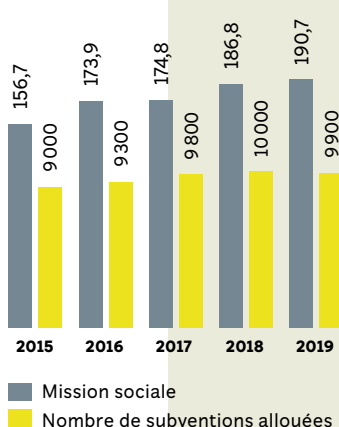
ÉVOLUTION DES RESSOURCES  
(en millions d'euros)



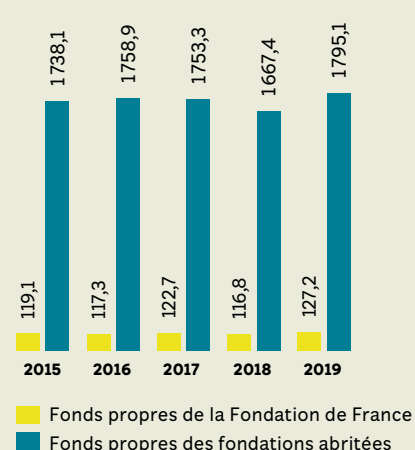
TOTAL DES ACTIFS FINANCIERS ET REVENUS  
(en millions d'euros)



TOTAL DES MISSIONS SOCIALES  
(en millions d'euros)



MONTANT DES FONDS PROPRES  
(en millions d'euros)



RETROUVEZ L'INTÉGRALITÉ DU RAPPORT FINANCIER 2019 DE LA FONDATION DE FRANCE SUR [HTTPS://WWW.FONDATIONDEFRANCE.ORG/FR/RAPPORT-ANNUEL](https://www.fondationdefrance.org/fr/rapport-annuel)

## BILAN

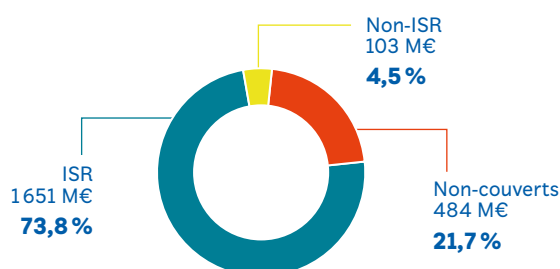
Le bilan synthétise en valeur historique et en valeur actuelle la situation patrimoniale de l'ensemble des éléments gérés par la Fondation de France, y compris ceux de ses 888 fondations abritées.

### PRINCIPAUX ÉLÉMENTS DE L'ACTIF

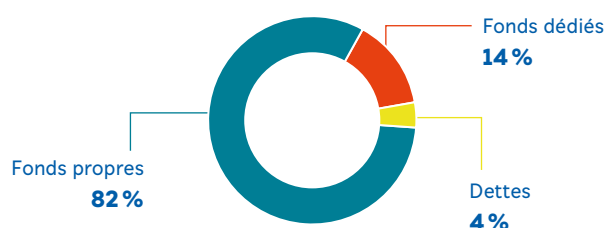
Les actifs du bilan de la Fondation de France et de ses fondations abritées sont constitués à hauteur de 95 % par des placements financiers. Ces actifs financiers sont composés de placements diversifiés : actions, obligations, produits bancaires et titres non cotés essentiellement des pays de l'OCDE. La Fondation de France a choisi, en effet, une stratégie de placement qui conjugue prudence et efficacité. **L'ensemble du portefeuille respecte des critères extra-financiers ESG (environnementaux, sociaux et de gouvernance)**, ce qui vaut à la Fondation de France d'atteindre un taux de plus de 70 % d'investissements ISR (investissements socialement responsables).

#### Placements ISR

Analyse des placements



### RÉPARTITION DES PASSIFS



**La solidité et la qualité du bilan de la Fondation de France et de ses fondations abritées se caractérisent par le fait que les fonds propres représentent 82 % du total du bilan.** L'essentiel de ces fonds propres correspond à des actifs financiers disponibles.

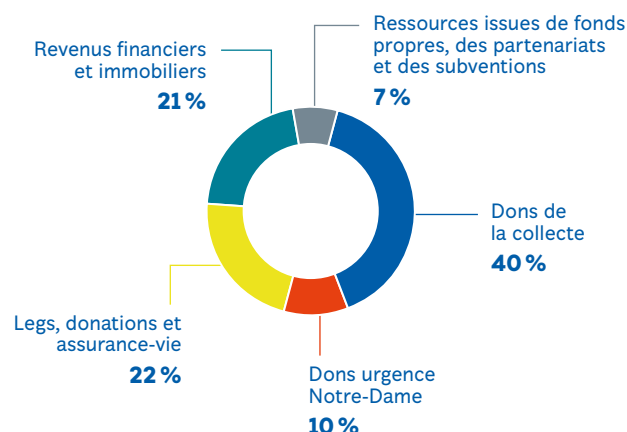
Les fonds dédiés sont constitués de la partie des ressources dédiées par les donateurs, les testateurs à des programmes d'intervention de la Fondation de France ou des fondations abritées et qui, à la clôture de l'exercice n'ont pas encore été utilisés.

Les dettes quant à elles correspondent principalement aux engagements pris par la Fondation de France ou ses fondations abritées mais pas encore versées.

## COMPTE DE RÉSULTAT

Le compte de résultat regroupe les ressources et les emplois des ressources de l'exercice selon leur destination, information la plus pertinente au regard des activités de la Fondation de France et des pratiques sectorielles.

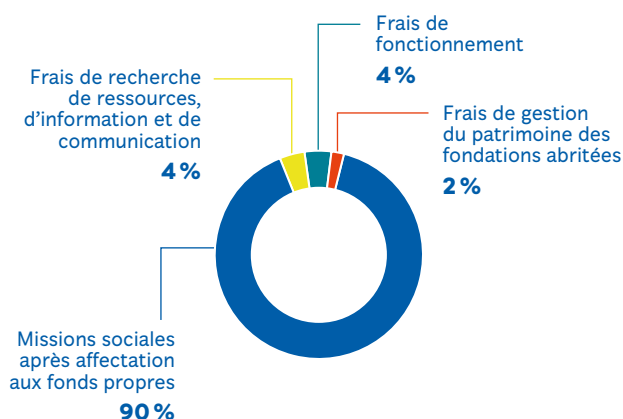
### RÉPARTITION DES RESSOURCES



Les ressources de la Fondation de France et de ses fondations abritées sont diversifiées – dons, donations, legs, assurance-vie et revenus du patrimoine –, sécurisant dans la durée le modèle économique.

L'année 2019 a été marquée par la souscription nationale **pour rebâtir la cathédrale Notre-Dame de Paris** à laquelle la Fondation de France a été associée en qualité d'organisme collecteur par la loi du 29 juillet 2019.

### UTILISATION DES RESSOURCES



Malgré un contexte économique et politique difficile pour la collecte de dons, **la Fondation de France a maintenu son haut niveau d'engagement pour les actions d'intérêt général** avec près de 10 000 projets d'intérêt général soutenus pour un montant de 190,7 millions d'euros (hors affectation aux fonds propres des fondations abritées – 48 millions d'euros).

# LA CONFIANCE ET LA RESPONSABILITÉ, CLÉ DE VOÛTE DE NOTRE ÉCOSYSTÈME

## LA GOUVERNANCE EN 3 QUESTIONS

### 1 Qui définit la stratégie de la Fondation de France ?

C'est le Conseil d'administration qui définit la stratégie de la Fondation de France et en contrôle la mise en œuvre. Il vote le budget et les programmes d'action, approuve les comptes, contrôle la gestion et veille au respect du cadre légal. Le président du Conseil d'administration est élu pour un mandat de quatre ans, renouvelable une fois. Tous les membres du Conseil d'administration et des comités spécifiques sont bénévoles. Le président nomme le directeur général qui, avec son comité de direction, pilote la bonne exécution de la stratégie.

### 2 Comment la qualité de gestion est-elle assurée ?

En plus des différents contrôles externes (voir encadré), la Fondation de France a mis en place un dispositif de contrôle interne rigoureux. Chaque dépense engagée est systématiquement ordonnée puis réglée par deux personnes différentes. Et au-delà de 150 000 euros, tout paiement

fait l'objet d'une double signature. Plus globalement, cinq comités internes assurent le contrôle de l'utilisation des biens et des fonds: comité financier, comité d'audit, comité des libéralités, comité de supervision des fonds individualisés, comité des rémunérations. La sincérité et la transparence des comptes annuels sont certifiées par un commissaire aux comptes.

### 3 Comment suivre l'utilisation des dons ?

Les donateurs, les légataires et les fondateurs peuvent affecter leurs dons à une ou plusieurs causes en particulier. La Fondation de France respecte scrupuleusement leurs volontés, s'engage à les informer sur différents médias (site, réseaux sociaux, publications trimestrielles), et rend compte des actions menées. Par exemple, les opérations d'urgence font l'objet de bilans réguliers, accessibles en ligne et adressés aux donateurs. Enfin, un rapport d'activité et un rapport financier dressent un bilan global de chaque exercice, et dessinent les perspectives du suivant.

## LES CONTRÔLES EXTERNES

La Fondation de France est soumise à plusieurs contrôles externes (Cour des comptes, ministère des Affaires sociales et de la Santé, des Finances et des Comptes publics). Depuis 2015, sa gouvernance bénéficie du label IDEAS, Institut de développement de l'éthique et de l'action pour la solidarité. Ce label atteste des bonnes pratiques en matière de gouvernance, gestion financière et suivi de l'efficacité des actions. C'est un gage de sérieux et de confiance pour les partenaires et financeurs.



## LE COMITÉ DE DIRECTION 2019



## LE CONSEIL D'ADMINISTRATION

Ses 26 administrateurs appartiennent à trois collèges : sept membres représentent les établissements fondateurs (224 donateurs, particuliers ou entreprises, et 19 banques qui ont collectivement constitué le capital initial de la Fondation de France); huit représentent les ministères, 11 sont des personnalités qualifiées, élues par le Conseil.



### PRÉSIDENT

**Pierre Sellal\***  
Ambassadeur de France

### PRÉSIDENTS D'HONNEUR

**Philippe Lagayette**  
Président de PL Conseils

**Yves Sabouret**  
Président de Normandie REIM

### VICE-PRÉSIDENTS

**Pascale Rousseau-Dewambrechies\***  
Présidente du comité Bordeaux Atlantique de la Fondation de France Sud-Ouest

**René Ricol\***  
Président de Ricol Lasteyrie & Associés

### TRÉSORIER

**Philippe Dupont\***  
Senior advisor, cabinet Alvarez & Marsal

### MEMBRES

**Catherine Allonas-Barthe**  
Directrice générale adjointe des Assurances du Crédit Mutuel, représente **Nicolas Théry**, président du Crédit Industriel et Commercial

**Bruno Angles**  
Président de Crédit Suisse France et Belgique

**Michelle Arnaudès**  
Chargée de l'innovation sociale et réseaux territoriaux à la sous-direction des Professions sociales, de l'emploi et des territoires, direction générale de la Cohésion sociale, ministère des Solidarités et de la Santé

**Jean Beunardeau**  
Directeur général d'HSBC France

**Christian de Boisdeffre**  
Administrateur général des finances publiques, ministère de l'Économie et des Finances

**Rémi Bourdu**  
Chef du bureau des associations et fondations, ministère de l'Intérieur

**Bruno Chetaille**  
Président-directeur général de Médiamétrie

**Édouard Delmon**  
Secrétaire général du pôle Banque commerciale & assurance du groupe BPCE, représente **Laurent Mignon**, président du Directoire du groupe BPCE

**Christophe Devys\***  
Représentant du Premier ministre et conseiller d'État

**Frédéric Donnedieu de Vabres**  
Avocat associé du cabinet Arsene Taxand, président de la Fondation Arsene

**Yann Dyèvre**  
Inspecteur général de l'éducation, du sport et de la recherche, ministère des Sports, de la Jeunesse, de l'Éducation populaire et de la Vie associative

**Sylvie Esparre**  
Conseillère maître honoraire à la Cour des comptes

**Anne Florette**  
Conseil général de l'environnement et du développement durable, ministère de la Transition écologique et solidaire

**Robert Fohr**  
Chef de la mission du mécénat, secrétariat général, ministère de la Culture

Composition au 31 décembre 2019

**Béatrice Gau-Archambault**  
Secrétaire générale de la Commission de surveillance du groupe Caisse des Dépôts, représente **Éric Lombard**, directeur général du groupe Caisse des Dépôts

**Marie-Anne Lévêque**  
Secrétaire générale, ministère de l'Éducation nationale, de l'Enseignement supérieur et de la Recherche

**Leïla Phelouzat**  
Secrétaire générale de la Caisse d'Épargne et Prévoyance Île-de-France

**Jean-François Sagaut\***  
Notaire, président de SAS Thibierge Notaires, enseignant à l'université Paris 2-Panthéon-Assas

**Antoine Sire**  
Directeur de l'engagement d'entreprise, représente **Jean Lemierre**, président de BNP Paribas

**Dominique Soyer**  
Directeur général de Maisons & Cités

**Odon Vallet**  
Universitaire

**Gilles Vaysset**  
Secrétaire général de la Banque de France

\* Membres du bureau.

## GARANTIR LA TRANSPARENCE



## LES COMITÉS SPÉCIFIQUES

Composition au 31 décembre 2019



### COMITÉ FINANCIER

Président  
**Philippe Dupont\***  
Senior advisor,  
cabinet Alvarez  
& Marsal



### COMITÉ DE SUPERVISION DES FONDS INDIVIDUALISÉS SANS GOUVERNANCE AUTONOME

Président  
**Christophe Devys\***  
Représentant  
du Premier ministre  
et conseiller d'État



### COMITÉ DES LIBÉRALITÉS

Président  
**Jean-François Sagaut\***  
Notaire, président  
de SAS Thibierge  
Notaires, enseignant  
à l'université  
Paris 2-  
Panthéon-Assas



### COMITÉ DES RÉMUNÉRATIONS

Président  
**Pierre Sellal\***  
Ambassadeur  
de France



### COMITÉ D'AUDIT

Président  
**Frédéric Donnedieu de Vabres**  
Avocat associé  
du Cabinet Arsene  
Taxand, président  
de la Fondation  
Arsene

\* Membres du bureau.

# AGIR EFFICACEMENT AU PLUS PRÈS DES BESOINS

**Afin d'accompagner toutes les envies d'agir partout sur le territoire, la Fondation de France s'appuie sur six fondations régionales. Rencontre avec Cécile Malo, déléguée générale de la Fondation de France Méditerranée.**

L'échelle locale est souvent la plus pertinente pour agir efficacement. À côté de nos métropoles dynamiques, il y a des quartiers défavorisés, des zones périurbaines, des territoires ruraux enclavés, dans lesquels les habitants se sentent relégués, mis à l'écart. Seule une organisation décentralisée est à même d'identifier les bons acteurs, d'organiser les bonnes coopérations pour agir utilement contre ces inégalités territoriales. C'est tout le sens de l'organisation régionale de la Fondation de France.

“ Agir en proximité nous rend aussi très réactifs, en cas d'urgence.”

**Cécile Malo**  
Déléguée générale de  
la Fondation de France  
Méditerranée



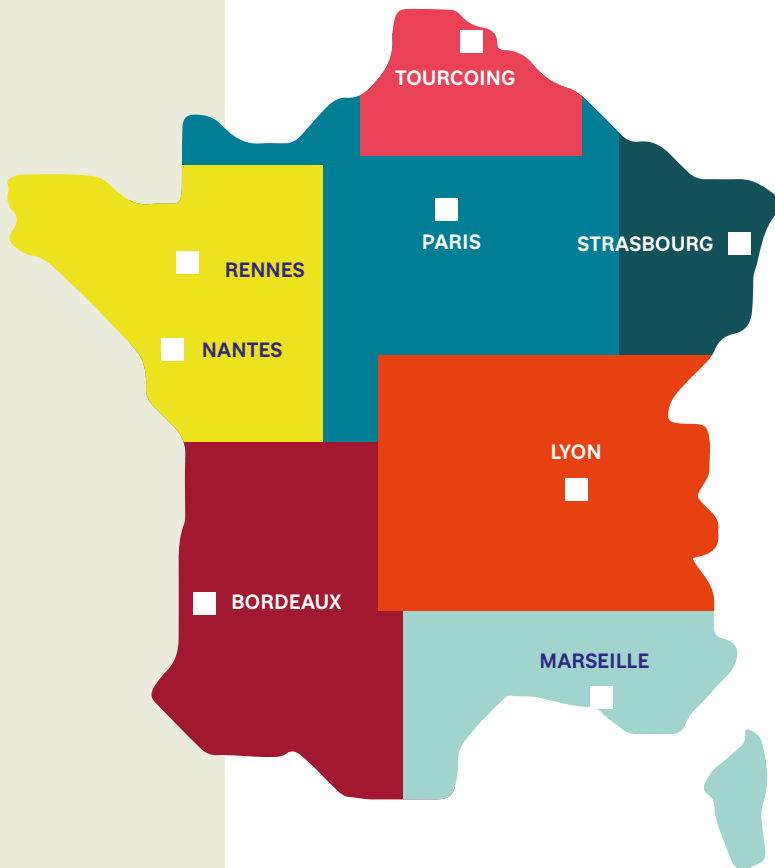
En tant que fondation régionale, nous avons deux atouts majeurs : pouvoir compter sur la force d'une organisation nationale (avec ses programmes transversaux, ses réseaux d'experts, ses partages d'expérience...) et déployer l'agilité d'une équipe de proximité. Nous mettons en œuvre les programmes d'action de la Fondation de France, pour la sélection et le suivi des projets, au niveau régional. Et avec le programme Dynamiques territoriales, nous sommes allés plus loin dans notre rôle de moteur de l'initiative d'intérêt général : nous proposons aux habitants, aux collectifs, de les aider à transformer leur idée en projet, sur des bassins de vie particulièrement fragiles.

Agir en proximité nous rend aussi très réactifs, en cas d'urgence, notamment. Par exemple, après l'attentat de Nice, en juillet 2016, nous avons mobilisé immédiatement nos partenaires pour aider les victimes, les recevoir, leur proposer un accompagnement psychologique, en parfaite synergie avec les acteurs locaux.

Notre mission, c'est d'accompagner toutes les personnes qui souhaitent agir en faveur de l'intérêt général en créant une fondation, par exemple, ou en faisant un don. Si une personne vient nous voir avec un projet de fondation, nous la conseillons, l'aidons à prioriser les enjeux et à identifier le type de projets qu'elle pourrait soutenir dans le cadre de sa fondation. En 2019, nous avons ainsi contribué à la création de la Fondation de Marseille, portée par quatre entrepreneurs amoureux de leur cité et mobilisés pour lutter contre toutes les précarités. Leur premier appel à projets – Donner les codes, casser les codes – est centré sur l'égalité des chances... un bel exemple de philanthropie territoriale.



NOTRE ORGANISATION EN RÉGIONS



**FONDATION DE FRANCE  
SIÈGE ET CENTRE-OUEST**  
Instances nationales



**FONDATION DE FRANCE  
GRAND-OUEST**  
**Yann Desdouets**  
Délégué général  
**Laurence Lambert**  
Présidente du comité Bretagne  
**Jacques Dagault**  
Président du comité  
Pays de Loire



**FONDATION DE FRANCE  
SUD-OUEST**  
**Béatrice Bausse**  
Déléguée générale  
**Pascale Rousseau-  
Dewambrechies**  
Présidente du comité Bordeaux  
Atlantique  
**Corinne Cabanes**  
Présidente du comité Toulouse  
Pyrénées



**FONDATION DE FRANCE  
NORD**  
**Laure Decouvelaere**  
Déléguée générale  
**Hervé Knecht**  
Président du comité  
Nord-Pas-de-Calais



**FONDATION DE FRANCE  
GRAND-EST**  
**Jean-Damien Collin**  
Délégué général  
**Francis Hirn**  
Président du comité Alsace



**FONDATION DE FRANCE  
CENTRE-EST**  
**Delphine Allarousse**  
Déléguée générale  
**Yves Minssieux**  
Président du comité Rhône



**FONDATION DE FRANCE  
MÉDITERRANÉE**  
**Cécile Malo**  
Déléguée générale  
**Jean-François Bigay**  
Président du comité Provence  
Alpes Corse

**+** DÉCOUVREZ TOUS LES  
BÉNÉVOLES EN RÉGIONS SUR  
[FONDATIONDEFRANCE.ORG](http://FONDATIONDEFRANCE.ORG)

# LES COMITÉS D'EXPERTS PROGRAMMES

**Solidarités, santé, culture, environnement, urgences... dans tous les domaines de l'intérêt général, la Fondation de France déploie des programmes d'action. Comment développer des stratégies d'intervention pertinentes, novatrices et complémentaires de l'action publique? En s'appuyant sur des experts-bénévoles, reconnus dans leur domaine et à l'écoute de la société civile. Trente-trois comités, composés chacun d'une dizaine d'experts bénévoles, contribuent à définir les appels à projets, ainsi que la stratégie des programmes, analysent les projets reçus et aident à sélectionner les plus pertinents et les plus innovants. Comme le comité Maladies psychiques, présidé par le docteur Dolorès Lina Torres.**

**Dolorès Lina Torres**  
Médecin psychiatre au centre hospitalier Édouard-Toulouse, à Marseille, présidente du comité Maladies psychiques et vie sociale des adultes



“

Notre comité Maladies psychiques et vie sociale des personnes adultes est composé de médecins, d'élus, de travailleurs sociaux, de représentants des patients et des familles... Cette diversité est essentielle. Car la santé mentale est un enjeu à la fois sanitaire et social. Pour y répondre, nous privilégions les approches multidisciplinaires, les projets qui impliquent les personnes vivant avec des troubles psychiques, et qui pensent le soin et l'accompagnement dans un continuum. Dans le domaine de la réhabilitation

par le travail ou par le logement, de magnifiques projets ont vu le jour... Je pense, par exemple, à Espoir 54, une association qui propose des missions de bénévolat en intérim pour des personnes souffrant de troubles psychiques, ou encore au mouvement de la "pair-aidance", qui consiste à former d'anciens malades pour qu'ils interviennent en tant que médiateurs dans les services hospitaliers. Le soutien de la Fondation de France a été déterminant dans la mise en œuvre de ces projets.”



**COMITÉ AGROÉCOLOGIE  
COMITÉ TRANSITION  
ÉCOLOGIQUE  
COMITÉ AGROFORESTERIE**

Président: **Bertrand Hervieu**  
Sociologue, président de l'Académie d'agriculture



**COMITÉ AUTISME  
ET DÉVELOPPEMENT**

Président: **Pierre Gressens**  
Directeur de recherche, directeur de l'UMR 1141 Inserm, hôpital Robert-Debré, Paris



**COMITÉ CANCER**

Président: **Norbert Vey\***  
Professeur, chef du service hématologie 2, Institut Paoli-Calmettes, Marseille



**COMITÉ CULTURE**

Présidente: **Vinciane Despret**  
Philosophe

\* Mandat arrivé à terme en 2019.



**COMITÉ DÉMARCHES PARTICIPATIVES**

Président: **Denys Cordonnier**  
Consultant spécialisé dans les processus d'intégration des salariés et la participation des personnes en difficulté



**COMITÉ EMPLOI**

Président: **Michel Lemaire**  
Ancien haut dirigeant ressources humaines de grandes entreprises



**COMITÉ ENFANCE-ÉDUCATION**

Présidente: **Marie-Pierre Julien**  
Enseignante-chercheuse en anthropologie et sociologie, université de Lorraine



**COMITÉ ENSEMBLE FACE AU TERRORISME**

Président: **Thierry Baubet**  
Chef de service de psychopathologie de l'enfant et de l'adolescent et de psychiatrie générale, CHU Avicenne



**COMITÉ HABITAT**

Président: **Remi Gérard**  
Ancien directeur de la Fédération des Pact-Arim



**COMITÉ HUMANISATION DES SOINS**

Président: **Antoine Bioy**  
Docteur en psychologie, hypnothérapeute, unité de prise en charge des douleurs et soins palliatifs, CHU Bicêtre, Paris



**COMITÉ LITTORAL ET MER**

Président: **Yves Henocque**  
Conseiller principal politique maritime et gouvernance à l'Institut français de recherche pour l'exploitation de la mer (Ifremer)



**COMITÉ MALADIES CARDIOVASCULAIRES**

Président: **Philippe Menasché**  
Chirurgien et professeur de chirurgie thoracique et cardiovasculaire à l'hôpital européen Georges-Pompidou, codirecteur de l'équipe « Thérapies régénératives des pathologies cardiaques et vasculaires », Inserm UMR 970, Paris



**COMITÉ MALADIES DE L'ŒIL**

Président: **Marc Labetoulle**  
Professeur des universités, praticien hospitalier, chef de service ophtalmologie, UMR 1184, CEA/UPS, CHU Bicêtre, Paris



**COMITÉ MALADIES PSYCHIQUES ET VIE SOCIALE DES PERSONNES ADULTES**

Présidente: **Dolorès Lina Torres\***  
Psychiatre des hôpitaux, centre hospitalier Édouard-Toulouse, Marseille



**COMITÉ PARKINSON**

Président: **Erwan Bezard**  
Directeur de recherche, directeur de l'Institut des maladies neurodégénératives et responsable de l'équipe « Physiopathologie des syndromes parkinsoniens », Bordeaux



**COMITÉ PERSONNES ÂGÉES**

Présidente: **Marie-Laure Martin**  
Responsable de deux accueils de jour Alzheimer, association Isatis, Paris



**COMITÉ PERSONNES HANDICAPÉES**

Président en cours de nomination



**COMITÉ PRISONS**

Président: **Franck Tanifeani**  
Directeur général de l'Association pour la réadaptation sociale (ARS), Marseille



**COMITÉ RECHERCHE CLINIQUE EN CANCÉROLOGIE**

Présidente: **Catherine Thieblemont**  
Professeur des universités, praticien hospitalier, chef de service en hématologie à l'hôpital Saint-Louis, Paris



**COMITÉ RECHERCHE MALADIES PSYCHIATRIQUES**

Président: **Bruno Giros**  
Professeur, chaire Graham Boeckh en schizophrénie, Douglas Hospital, McGill University, Montréal, Québec, coresponsable de l'équipe « Physiopathologie des maladies mentales », CNRS UMR 8246, Institut de biologie Paris-Seine



**COMITÉ RECHERCHE SOIGNER, SOULAGER, ACCOMPAGNER**

Président: **Jacques Sizun**  
Pédiatre néonatalogiste, chef du service de néonatalogie et réanimation pédiatrique, CHU Brest



**COMITÉ SANTÉ DES JEUNES**

Présidente: **Dominique Lantiez**  
Proviseur du lycée Edmond-Labbé, Douai



**COMITÉ SANTÉ PUBLIQUE ET ENVIRONNEMENT**

Présidente: **Cécile Chevrier\***  
Directrice de recherche, docteur en épidémiologie, Inserm UMR 1085, université de Rennes



**COMITÉ SIDA, SANTÉ ET DÉVELOPPEMENT**

Président: **Daouda Diouf**  
Directeur exécutif Enda Santé, Sénégal



**COMITÉ SOLIDARITÉ ANTILLES**

Président: **Jacques Desproges**  
Fondateur et ancien président du bureau d'étude Terra, président d'Emmaüs Défi et administrateur d'Emmaüs Connect



**COMITÉ SOLIDARITÉ AUDE**

Présidente: **Françoise Ichard**  
Psychologue enfants, adolescents, adultes, thérapeute familiale, thérapeute d'Eye Movement Desensitization and Reprocessing (EMDR)



**COMITÉ SOLIDARITÉ HAÏTI**

Présidente: **Élisabeth Dahan**  
Directrice des relations internationales au Conseil économique, social et environnemental, ancienne ambassadrice de France au Sri Lanka et aux Maldives de 1996 à 2000



**COMITÉ SOLIDARITÉ MIGRANTS**

Président: **Régis Koetsch**  
Diplomate, ancien ambassadeur de France en Afghanistan, délégué pour les relations avec la société civile et les partenaires, direction générale de la mondialisation, du développement et des partenariats, ministère des Affaires étrangères et européennes



**COMITÉ SOLIDARITÉ NÉPAL ET COMITÉ SOLIDARITÉS INTERNATIONALES**

Président: **Jean-Louis Vielajus**  
Ancien président de Coordination Sud, ancien délégué général du Comité français pour la solidarité internationale (CFSI)



**COMITÉ SPORT SANTÉ INSERTION**

Présidente: **Martine Ducloux**  
Professeur endocrinologue et physiologiste, cheffe du service de médecine du sport et d'exploration fonctionnelles, CHU Gabriel-Montpied, Clermont-Ferrand

**+** DÉCOUVREZ TOUS LES EXPERTS-BÉNÉVOLES DES COMITÉS SUR [FONDATIONDEFRANCE.ORG](http://FONDATIONDEFRANCE.ORG)

# RAPPORT ANNUEL 2019 DE LA FONDATION DE FRANCE



RAPPORT  
D'ACTIVITÉ



CAHIER DES  
FONDATEURS



RAPPORT  
FINANCIER

À TÉLÉCHARGER SUR :

[www.fondationdefrance.org/fr/rapport-annuel](http://www.fondationdefrance.org/fr/rapport-annuel)

Fondation  
de  
France

40 avenue Hoche  
75008 Paris  
Tél. : 01 44 21 31 00  
Fax : 01 44 21 31 01

Suivez-nous

FONDATIONDEFRANCE.ORG



**Conception et réalisation:** EPOKA – **Textes:** Fondation de France.  
**Crédits photo:** C. Almodovar (p. 22, 23); E. Begouen (p. 24); F. Berger/Studio Falour (p. 21); C. Cayon (p. 23); C. Charzat/Fondation de France (p. 6, 14); P. Couette/Fondation de France (p. 10); H. Dicko/Fondation de France (couv.); C. Doutré/Fondation de France (couv.); DR (p. 8, 10, 21, 23, 24, 25); J-M. Elophe/Cyclope Photo (p. 23); Entecom/Fondation de France (couv., p. 3); A.C.Esteve/Fondation de France (2<sup>e</sup> couv., p. 12, 23); M. Farcy/Fondation de France (p. 7); A. Gilbert/Fondation de France (p. 8); B. Govaert (p. 4, p. 5); A. Guerra/Fondation de France (p. 15, 16); S. Kervela (p. 24, 25); M. Labelle/Fondation de France (p. 18); G. Lefauconnier (p. 21); M. Le Moine (p. 21); A. Lienhart (p. 23); L. Lung/Fondation de France (p. 9, 10, 23); C. Marcilhacy/Fondation de France (p. 15); T. Merandon/Fondation de France (p. 8); P. Morel/Fondation de France (p. 7, 13); S. Pasquet (p. 11); A. Pinoges/Fondation de France (p. 3); X. Privat/Fondation de France (couv.); Sésame Autisme (p. 8); T. Salva/Fondation de France (p. 12); T. Salva/Lumento/Fondation de France (couv., p. 3, 11, 14); R. Trapet (p. 21); T. Trossat/Fondation de France (p. 3); F. Vigné-Imagéo/Fondation de France (p. 6)

Ce document est imprimé par Galaxy Imprimeurs sur un papier Offset Print Speed, certifié FSC®, dont l'ensemble des fibres proviennent de forêts gérées de manière responsable. Des encres végétales élaborées sur la base de matières premières renouvelables ont été utilisées.



La Fondation de France bénéficie du label IDEAS qui atteste du respect des bonnes pratiques en matière de gouvernance, gestion financière et efficacité de l'action.

