

Fondation
de
France

La Fondation
de toutes les causes



L'engagement
est pluriel.
Multiplions
ses forces.

PREMIER RÉSEAU DE PHILANTHROPIE EN FRANCE

Forte de près de 50 ans d'expérience, la Fondation de France est le premier réseau de philanthropie en France. Elle réunit fondateurs, donateurs, experts bénévoles, salariés expérimentés et des milliers d'associations, tous engagés et portés par la volonté d'agir. Grâce à ces acteurs implantés un peu partout en France, en milieu rural ou en ville, elle est en prise directe avec les enjeux locaux.

Répondre aux problèmes d'aujourd'hui, apporter des solutions pour demain

Créée pour intervenir dans tous les domaines de l'intérêt général, la Fondation de France agit au présent et prépare l'avenir :

- en répondant aux besoins des personnes vulnérables, avec des actions favorisant le lien social et respectant leur dignité et leur autonomie ;
- en développant des solutions porteuses d'innovation et de progrès, qu'il s'agisse de recherche médicale, d'environnement, d'éducation, de culture ou de formation.

La philanthropie au service de l'action

Indépendante et privée, la Fondation de France ne reçoit aucune subvention et ne peut agir que grâce à la générosité des donateurs. Elle intervient de deux façons : à travers ses propres programmes d'action et en accompagnant le travail des 841 fonds et fondations qu'elle abrite. Au total, ce sont plus de 170 000 projets d'intérêt général qui ont été soutenus depuis 1969, année de sa création.

CHIFFRES CLÉS 2017

586
bénévoles

9 800
projets soutenus

202
salariés

841
fondations abritées

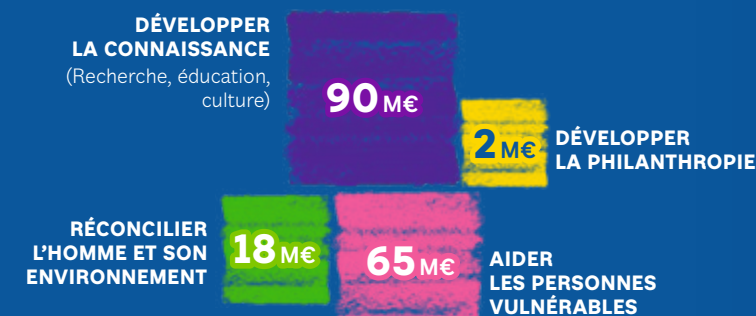
175
millions d'euros consacrés à la sélection, à la mise en œuvre et au suivi des projets

6
fondations régionales

490 000
donateurs*

QUATRE DOMAINES D'INTERVENTION

Millions d'euros consacrés à nos missions sociales



* Donateurs actifs sur quatre ans.

Ils s'engagent avec la Fondation de France | 2



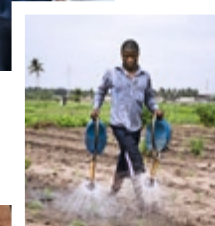
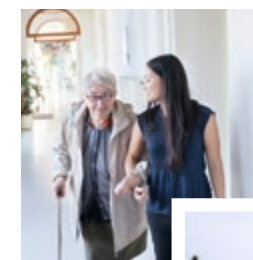
Donner du temps, partager son expertise, porter un projet, participer au financement d'une action... la générosité a de nombreux visages. À la Fondation de France, nous accompagnons toutes les envies d'agir.



Regards croisés | 8

En 2017, la Fondation de France et son réseau ont déployé une mobilisation exceptionnelle. Que retenir de l'année écoulée, quelles perspectives d'avenir ? Dialogue avec Axelle Davezac et Pierre Sellal.

Les temps forts de l'année 2017 | 10

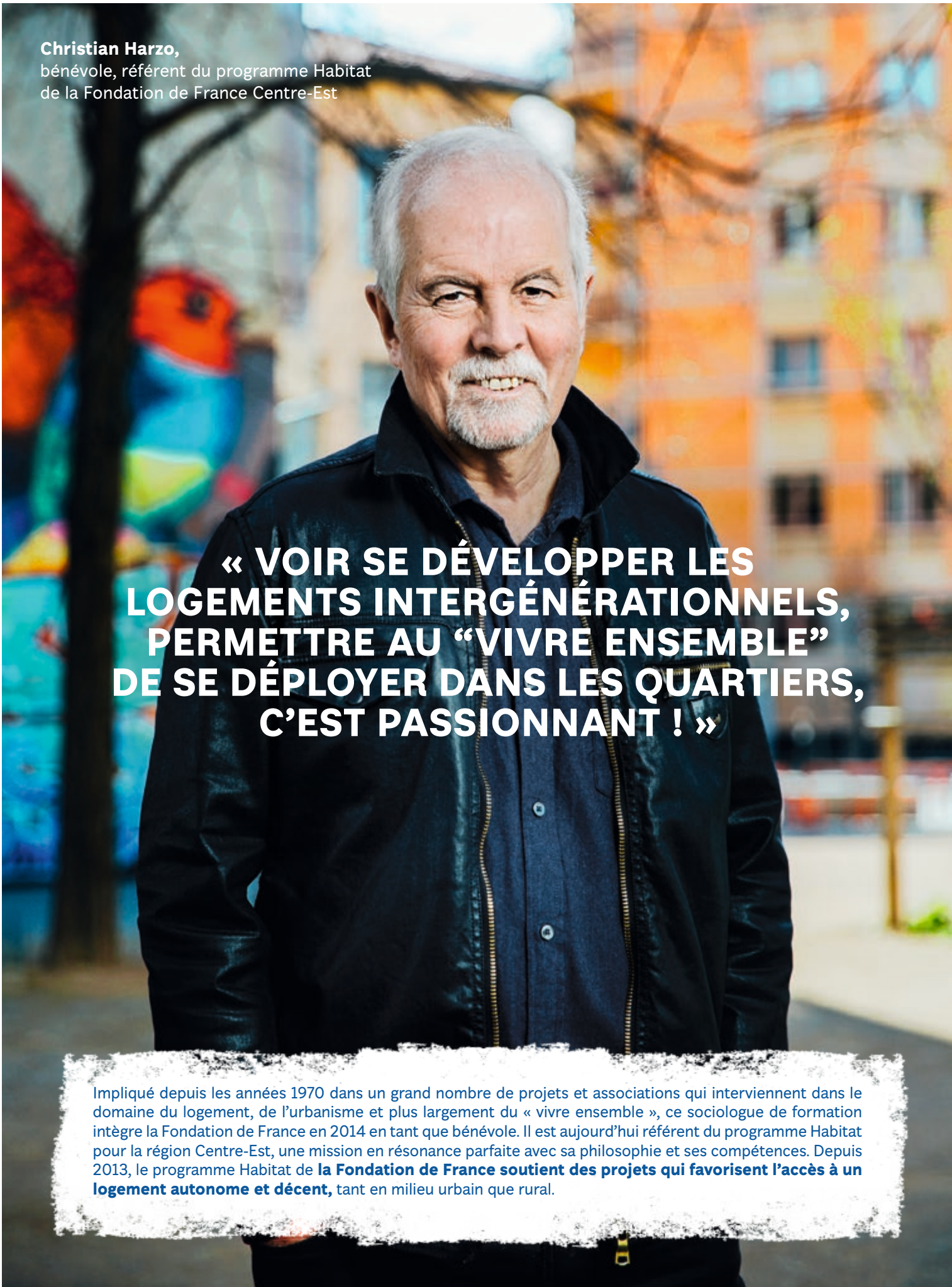


Agir à 360° | 14

La Fondation de France accompagne l'engagement de manière efficace et pérenne. Retour sur nos modes d'actions et nos façons d'agir.

Agir en toute confiance | 36

Attachée à la plus stricte transparence dans la gestion des fonds qui lui sont confiés et dans toutes ses activités, la Fondation de France a mis en place un système de gouvernance rigoureuse et anime un réseau d'experts bénévoles sur l'ensemble du territoire.



Christian Harzo,
bénévole, référent du programme Habitat
de la Fondation de France Centre-Est

« VOIR SE DÉVELOPPER LES
LOGEMENTS INTERGÉNÉRATIONNELS,
PERMETTRE AU “VIVRE ENSEMBLE”
DE SE DÉPLOYER DANS LES QUARTIERS,
C’EST PASSIONNANT ! »

Impliqué depuis les années 1970 dans un grand nombre de projets et associations qui interviennent dans le domaine du logement, de l’urbanisme et plus largement du « vivre ensemble », ce sociologue de formation intègre la Fondation de France en 2014 en tant que bénévole. Il est aujourd’hui référent du programme Habitat pour la région Centre-Est, une mission en résonance parfaite avec sa philosophie et ses compétences. Depuis 2013, le programme Habitat de **la Fondation de France soutient des projets qui favorisent l’accès à un logement autonome et décent**, tant en milieu urbain que rural.



matali crasset,
designer et bénévole expert du comité
Culture de la Fondation de France

« L’HISTOIRE DE CE VILLAGE BRETON
M’A TOUCHÉE. COMME JE SAIS
LE RÔLE SOCIAL ET CULTUREL
QUE PEUT JOUER L’ÉCOLE, J’AI MIS
L’ART À SON SERVICE ! »

Designer de renom, matali crasset s’attache depuis les années 1990 à **transformer la vie quotidienne en mobilisant l’art et la création**. En 2015, via l’action Nouveaux Commanditaires* de la Fondation de France, elle est sollicitée par les habitants du village de Trébédan pour repenser les espaces de leur école primaire. Suite à ce projet, matali crasset choisit de poursuivre son engagement et devient expert bénévole dans le comité Culture de la Fondation de France. Car elle partage cette ambition : promouvoir l’accès du plus grand nombre à la culture, sous toutes ses formes.

* Voir page 19 du rapport d’activité.



Lila Bidaud,
avocate honoraire et fondatrice,
Fondation Lire et Comprendre

« FACILITER L'APPRENTISSAGE DE LA LECTURE ET L'ACCÈS AU SAVOIR, C'EST LUTTER CONTRE LES DÉTERMINISMES SOCIAUX. JE VEUX AIDER LES ENFANTS EN DIFFICULTÉ ET FAIRE NAÎTRE DES VOCATIONS. »

Avocate de formation, Lila Bidaud connaît le pouvoir des mots ! Son constat : une bonne maîtrise de la lecture dès le plus jeune âge permet de lutter contre l'illettrisme et le décrochage scolaire. **Lila décide de passer à l'action et crée en 2015 la Fondation Lire et Comprendre en faveur des enfants défavorisés.** Son but : soutenir des associations spécialisées dans la prise en charge régulière des enfants de CP en difficulté d'apprentissage. Abrisée par la Fondation de France, la Fondation Lire et Comprendre a accompagné sept associations en 2017 qui sont intervenues auprès de plus de 200 enfants.



Stéphane Hengy,
fondateur de l'association Élan sportif

« J'AI MOI-MÊME EU UN PARCOURS CHAOTIQUE. ET C'EST LE SPORT QUI M'A PERMIS D'AVANCER ! JE VOULAIS PARTAGER CETTE CHANCE, ET METTRE LA BOXE AU SERVICE DES JEUNES EN DIFFICULTÉ. »

Passionné de sport, Stéphane Hengy a décidé de **mettre son amour de la boxe au service de l'insertion professionnelle** dans ces quartiers dits « difficiles » qu'il connaît bien. Depuis plus de 10 ans, il s'engage avec l'association Élan sportif pour prendre en charge des jeunes en difficulté et leur redonner confiance en eux. La Fondation de France a accompagné l'association pour financer quatre projets qui ont permis à plusieurs dizaines de jeunes de retrouver un projet de vie personnel et professionnel.



Charles Kloboukoff,
dirigeant d'entreprise et fondateur,
Fondation Léa Nature – Jardin Bio

« L'AGRICULTURE, LA PÊCHE,
L'INDUSTRIE... TOUTE L'ACTIVITÉ
HUMAINE DOIT DEVENIR PLUS
DURABLE. LA BIODIVERSITÉ
N'EST PAS UN LUXE :
C'EST L'AVENIR DE L'HOMME,
TOUT SIMPLEMENT. »

Créée il y a 25 ans, Léa Nature développe une gamme de produits biologiques et naturels en alimentation, santé et hygiène beauté. Pour renforcer son engagement au service de l'environnement, **Charles Kloboukoff crée en 2011 la Fondation d'entreprise Léa Nature – Jardin Bio, sous l'égide de la Fondation de France.** Au fil des ans, près de 1 000 projets de protection de la nature ont été soutenus, les dons en mécénat environnemental ont été multipliés par six, suivant ainsi le développement de l'entreprise !



Gwennan André-Grégoire,
chercheuse au Centre de recherche en
cancérologie et immunologie Nantes-Angers

« FAIRE PROGRESSER LES
TRAITEMENTS DU CANCER, C'EST
UNE AVENTURE SCIENTIFIQUE
MAIS AUSSI – ET SURTOUT – HUMAINE.
NOUS SOMMES TOUS CONCERNÉS
PAR LA MALADIE. »

Gwennan a toujours rêvé de contribuer à l'amélioration des traitements de demain. Devenue chercheuse en oncologie, **elle s'attaque aujourd'hui en particulier à l'un des cancers les plus agressifs**, la tumeur cérébrale de type « Glioblastome », dont la survie à cinq ans est inférieure à 5 %. En 2017, son projet de recherche est sélectionné par le comité Cancer de la Fondation de France. Chaque année, ce comité finance à hauteur de 2,5 millions d'euros les travaux de recherche de près de 25 jeunes chercheurs et médecins cancérologues.

Une mobilisation exceptionnelle

En 2017, la Fondation de France a adapté ses réponses aux enjeux de société qui émergent, comme aux grandes causes qui la mobilisent depuis l'origine. Quel bilan dresser de l'année, quels faits marquants, quelles tendances retenir ? Et quelles impulsions donner aujourd'hui à notre réseau pour les années à venir... Dialogue avec Axelle Davezac, directrice générale et Pierre Sellal, président.



2017 : le temps de l'urgence

Axelle Davezac : L'année 2017 a été marquée par les cyclones Irma, puis Maria, qui ont ravagé les Antilles sur leur passage. Dans les 24 heures qui ont suivi, nous avons lancé un appel à la solidarité nationale qui a eu un très fort écho auprès des donateurs, grâce aussi à nos partenaires médias comme France Télévision et Radio France. Deux jours après – en fait dès que l'accès a été possible –, nous avons envoyé une équipe sur place avec un double objectif : procéder à une première évaluation des besoins et travailler avec les acteurs locaux pour déterminer les premières actions à mettre en œuvre. Aujourd'hui, nous sommes toujours sur le terrain, pour accompagner les personnes les plus vulnérables, en nous appuyant sur les projets proposés par les associations locales et les habitants eux-mêmes. Vers un retour à une vie normale, mais surtout – au-delà de l'urgence – pour le développement de conditions de vie plus durables, tant sur le plan social qu'architectural... il s'agit de reconstruire « en mieux ».

Une année de grande générosité

Axelle Davezac : 2017 est une année très encourageante sur le plan du développement de nos ressources, tant pour les dons que les legs. Malgré les difficultés économiques et sociales auxquelles sont confrontés nos concitoyens et face à l'ampleur des besoins, la générosité des Français ne se dément pas. En 2017, 27 nouvelles fondations ont également rejoint la Fondation de France, chacune témoignant d'un engagement fort des fondateurs au service de la cause qui lui tient à cœur : de la Fondation Imagine for Margo qui finance des programmes de recherche européens sur le cancer des enfants, à la Fondation Roquette pour la santé créée par le groupe Roquette pour soutenir notamment des programmes éducatifs sur l'alimentation. Il est également réjouissant de voir émerger une nouvelle génération de fondateurs : plus jeunes, souvent issus de la nouvelle économie, ils ne conçoivent pas leur réussite sans un engagement pour l'intérêt général.

Mais aussi le temps long de la recherche...

Pierre Sellal : Oui, savoir associer l'action dans l'urgence et la volonté de rendre celle-ci pérenne et durable, c'est sans doute l'une des forces de la Fondation de France. Ajoutons-y la capacité de déceler, d'identifier précocement des thèmes insuffisamment pris en charge, alors qu'ils sont destinés à devenir des enjeux lourds, puis de mobiliser autour d'eux. Enfin, l'approche de la Fondation de France, forte de son indépendance, consiste à décloisonner les disciplines, à rapprocher les meilleures compétences et expertises, à embrasser un sujet sous toutes ses facettes. Notre programme sur les maladies psychiatriques est une belle illustration de cette démarche : il associe précisément recherche fondamentale, recherche clinique, accès aux soins, logement et insertion dans la société, etc. La volonté de voir loin et autrement caractérise aussi l'action de la Fondation dans le domaine culturel. Le programme Nouveaux commanditaires, créé depuis plus de 25 ans, propose un renversement complet de l'approche de la commande publique ; il permet aux citoyens eux-mêmes de passer commande à des artistes, pour faire vivre l'art hors des musées, dans l'espace public, à l'hôpital, dans les parloirs d'une prison... C'est une démarche de longue haleine, qui vise à la fois à susciter, à écouter, à stimuler, à renouveler, et qui a acquis au fil des années une dimension européenne : le séminaire européen organisé en septembre 2017 a permis de mettre en lumière son rayonnement en Allemagne, en Italie, en Espagne... Une magnifique réussite !

Confiance oblige

Pierre Sellal : Plus que jamais, la confiance de chaque donateur, testateur, fondateur, etc., nous oblige. Chacun attend de la Fondation de France, et sait qu'il va y trouver un cadre fiable, pérenne, organisé, grâce auquel son engagement est assuré de trouver les conditions d'une efficacité réelle. Nos fondateurs apprécient notamment de bénéficier d'un lieu de partage d'expériences et de collaboration unique. C'est la grande force de notre réseau, par son étendue, par la diversité des projets qu'il anime, par la synergie des initiatives et des actions qu'il permet. La Fondation de France a l'ambition d'ouvrir et de rassembler, d'éclairer et d'accompagner, de provoquer cette mise en résonance entre disciplines, entre experts, entre acteurs de la société civile et du monde associatif. Car, bien souvent, c'est du décloisonnement, de la confrontation d'idées et de la collaboration entre acteurs d'horizons différents que naissent l'innovation et une volonté renouvelée d'agir ! Et dans un monde qui accélère, dont la complexité se démultiplie, les solutions se réinventent continuellement. ■

LES TEMPS FORTS

DE L'ANNÉE 2017



06/09/17

14 millions pour les Antilles

Le 6 septembre 2017, l'ouragan Irma frappait Saint-Martin et Saint-Barthélemy. À la suite de l'appel à la générosité lancé par la Fondation de France, 14 millions d'euros ont été collectés. Une partie de l'aide - 3,7 millions d'euros - a été orientée immédiatement vers les projets de première urgence. La reconstruction est aujourd'hui à l'ordre du jour, ainsi que la relance du tissu économique et le soutien à l'éducation.

POUR EN SAVOIR PLUS : WWW.FONDATIONDEFRANCE.ORG/FR/SOLIDARITE-POUR-LES-ANTILLES

02/03/17

Accueil des scientifiques en exil : un an pour reprendre pied

Ils sont chercheurs, viennent de Syrie, Turquie, Afghanistan... et sont menacés de mort dans leur pays. Grâce au fonds PAUSE (Programme national d'aide à l'accueil en urgence des scientifiques en exil), 98 scientifiques en exil ont été accueillis en 2017 par une cinquantaine d'universités et d'organismes de recherche français. Recrutés pour un an, ils peuvent reprendre pied et poursuivre leurs travaux. Le Collège de France porte ce programme grâce à la création d'un fonds de souscription ouvert sous l'égide de la Fondation de France.



La remise des Lauriers nationaux s'est déroulée à l'Élysée-Montmartre.

16/10/17

Des Lauriers pour les acteurs d'une vie meilleure

L'association Dingdingdong qui associe les malades aux recherches menées sur la maladie de Huntington, l'association Aide Accueil qui propose une solution d'hébergement aux détenus sortant de prison, le collège d'Aramont pour sa lutte innovante contre le décrochage scolaire...

Au total, 13 projets étaient mis à l'honneur le 16 octobre dernier à Paris, lors de la cérémonie annuelle des Lauriers. Depuis 2004, la Fondation de France valorise ainsi des associations pour leurs initiatives innovantes et inspirantes.

Réveillon organisé la veille de Noël 2017 par la Ferme du Bonheur, ferme urbaine installée à Nanterre.



25 000 participants aux Réveillons de la solidarité

Chaque année, autour de Noël, la Fondation de France soutient l'organisation de près de 200 Réveillons de la solidarité. Initiés par des associations de quartier, ces événements associent les personnes isolées à l'organisation de la fête. Dans le réseau Le Carillon à Paris par exemple, ce sont les personnes sans domicile qui ont invité les habitants et leur ont distribué les cadeaux ! Pour la Fondation de France, c'est aussi l'occasion de rencontrer des nouvelles associations et de construire des projets de long terme avec elles.

15/02/18

La recherche médicale à l'honneur

Collège de France, 15 février : la Fondation de France et 12 fondations abritées ont distingué les meilleures équipes de recherche fondamentale et appliquée. Parmi elles, beaucoup de jeunes chercheurs ! Les 17 lauréats ont présenté des projets innovants et souvent audacieux, qui ouvrent la voie à des avancées prometteuses dans la lutte contre les maladies. La recherche médicale est un engagement prioritaire de la Fondation de France et des fondations dédiées à cette cause, qui lui consacrent chaque année 10 millions d'euros.

7-8/12/17

Des rencontres inspirantes

Les 7 et 8 décembre 2017, 116 philanthropes venus de toute la France se sont retrouvés à Lille pour les premières Rencontres des fondateurs. Durant deux jours, ateliers, tables rondes, visites et échanges ont permis aux fondateurs de mieux se connaître, de partager leurs expériences et d'imaginer des collaborations. Un vrai succès, qui a incité la Fondation de France à reconduire cette initiative chaque année en région.



19/12/17

Pétillantes initiatives en lumière

La Fondation de France Grand Ouest a donné un éclat particulier aux 19 projets et 17 idées soutenus par son appel à idées Pétillantes initiatives, lors d'une soirée organisée le 19 décembre dernier à Saumur. Objectif : valoriser les démarches accompagnées et créer du lien avec les autres acteurs du Saumurois et des Vallées d'Anjou. Et, surtout, faire émerger d'autres envies de co-construction de projets utiles et solidaires pour ce territoire.



Les fondateurs ont participé à la réalisation d'une fresque collective.



30/05/17

Passage de flambeau

Ambassadeur de France et représentant permanent de la France auprès de l'Union européenne, Pierre Sellal a pris le 30 mai ses fonctions de Président de la Fondation de France. Sa nouvelle mission fait écho à son parcours de diplomate : « la Fondation de France est pour moi une référence d'autorité morale, de générosité et d'excellence. Elle donne un sens à toutes les intentions généreuses, fait émerger des priorités et mène des actions efficaces et utiles pour la société ».

27/10/17

Un colloque dédié au droit aux choix et aux risques pour les personnes âgées

La Fondation de France a soutenu depuis 15 ans près de 600 projets autour de la problématique du droit au choix et aux risques pour les personnes âgées. Le colloque organisé sur ce thème le 27 octobre aux Bernardins a marqué un temps fort d'échanges et de partage entre professionnels, porteurs de projet, chercheurs et personnes âgées. Où il était notamment question de liberté et de dignité.

Pierre Sellal, nouveau président de la Fondation de France.

12/12/17

350

bourses d'études attribuées par la Fondation Vallet

Chaque année, la Fondation Vallet accompagne des étudiants parisiens, béninois et vietnamiens dans la poursuite de leurs études. Sélectionnés sur des critères de motivation et de niveau scolaire, les jeunes concernés doivent être inscrits en école d'arts appliqués ou en filière scientifique, des cursus qui nécessitent souvent d'investir dans du matériel coûteux. Le 12 décembre, 350 nouvelles bourses ont été attribuées à des étudiants de l'académie de Paris. Ce qui porte à plus de 55 000 le nombre de bourses attribuées depuis 1999 !



14/09/17

Jeunes et seuls : une étude sur la solitude des 15-30 ans

La solitude ne frappe pas seulement les personnes âgées. La Fondation de France mesure depuis 2010 l'ampleur de l'isolement social dans la société française. Loin des idées reçues, l'étude sur la solitude, sortie en septembre dernier, a révélé que 18 % des jeunes entre

15 et 30 ans se trouvent en situation d'isolement ou de vulnérabilité sociale. Échec scolaire, précarité, problèmes de santé, manque de confiance... Les causes sont multiples. Les comprendre est un préalable essentiel pour identifier les leviers d'actions les plus efficaces.

10^e édition des après-midi "Animaux-Animômes" organisée au parc de La Villette.



8-9/07/2017

Des enfants à la rencontre des animaux

La Fondation Adrienne et Pierre Sommer promeut depuis près de 35 ans la médiation animale. Il était donc naturel qu'elle participe à la 10^e édition des après-midi « Animaux-Animômes » de Little Villette organisée avec Paris Mômes. Au programme, de nombreux ateliers de sensibilisation aux bienfaits que les animaux apportent aux petits comme aux grands.

POUR EN SAVOIR PLUS : WWW.FONDATIONDEFRANCE.ORG/FR/ANIMAUX-ANIMOMES-LE-8-ET-9-JUILLET-LA-VILLETTE-DES-ENFANTS-LA-RENCONTRE-DES-ANIMAUX



19/10/17

Quand l'art haïtien rayonne

Une centaine d'œuvres venues d'Haïti était proposée lors d'une vente aux enchères organisée le 19 octobre par la maison Piasa avec le Centre d'art de Port-au-Prince. La Fondation Daniel et Nina Carasso a apporté son concours à l'événement. Une fenêtre de choix pour une création artistique exceptionnelle.

30/03/17 et 4/12/17

Rencontres régionales de philanthropes

Découvrir la diversité des initiatives, valoriser les engagements au service du développement d'un territoire... c'est l'esprit des Rencontres régionales des philanthropes. Organisées depuis trois ans par la Fondation de France, elles valorisent des personnalités

engagées dans leur région. Deux rencontres se sont tenues à Nantes en mars avec Frédérique Bedos, Vincent Bardon, Jacques Bodet, Hélène Launay, et à Lyon en décembre avec Sabine Roux de Bézieux, Guillaume Decitre, Dominique Hervieux et Gérard Ligier.



18-19/11/17

Cité de la réussite : éloge de la transmission

Pour sa 20^e édition, la Cité de la réussite a ouvert le débat sur le thème de la transmission. Partenaire de la manifestation à la Sorbonne, la Fondation de France livrait à cette occasion les résultats d'un sondage Ifop. Principaux enseignements : 53 % des Français envisagent la transmission au-delà de leurs proches, la fibre philanthropique se transmet de génération en génération et par l'entourage. Enfin, près de 7 sondés sur 10 estiment que la transmission est un facteur... d'épanouissement personnel.

Axelle Davezac, Alain Cojean et Marina Nahmias rassemblés autour de la table ronde sur le thème : transmettre un monde meilleur.

13/11/17

Les attentats, deux ans après...

Les attentats du 13 novembre 2015 à Paris et à Saint-Denis ont fait 130 morts et des centaines de blessés. La Fondation de France s'est mobilisée pour aider les victimes dans l'urgence, mais aussi les accompagner à long terme dans leur processus de reconstruction. Autre axe d'intervention : la prévention de la radicalisation, à travers des projets menés dans les collèges notamment. Tous les fonds collectés ont été engagés.

Le programme *Allez les filles !*
a pour objectif de favoriser l'insertion
et l'émancipation des jeunes femmes
via le sport dans les territoires sensibles.



AGIR À 360°

Accompagner l'engagement, pour la Fondation de France, c'est mobiliser plusieurs leviers d'efficacité. C'est **agir sur tous les fronts (p. 16)**, en étant multispécialiste et ouvert à toutes les causes. C'est **agir dans le bon tempo (p. 20)**, aussi bien dans l'urgence que sur le long terme. C'est aussi **agir à la bonne échelle (p. 24)**, au plus près du terrain, en France comme à l'étranger. Mais, pour être efficace, encore faut-il **agir avec méthode (p. 28)** et permettre aux membres du premier réseau de philanthropie de France d'**agir ensemble (p. 30)**.

AGIR SUR TOUS LES FRONTS

Quel lien entre le cancer du sein, la biodiversité marine, l'isolement des personnes âgées ? La Fondation de France.

Toutes ces causes relèvent de l'intérêt général, et à ce titre, elles mobilisent nos équipes, nos experts, les associations que nous soutenons et les fondations que nous accompagnons. Dans un monde qui change vite, la capacité à agir à 360° est un double atout. Parce que les problèmes sont de plus en plus interdépendants : santé, insertion, logement, éducation... la recherche de solutions efficaces et durables nécessite une approche large, sans *a priori*, pour identifier les meilleurs leviers d'action. Cette dimension multicause nous permet aussi de saisir sans attendre les problèmes émergents. Quand de nouveaux besoins se font jour, nous pouvons agir, avec agilité.

NOS QUATRE GRANDS DOMAINES D'INTERVENTION

AIDER LES PERSONNES VULNÉRABLES

3 559
projets soutenus



394
fondations abritées impliquées

DÉVELOPPER LA CONNAISSANCE

5 202
projets soutenus



444
fondations abritées impliquées

RÉCONCILIER L'HOMME ET SON ENVIRONNEMENT

901
projets soutenus



68
fondations abritées impliquées

DÉVELOPPER LA PHILANTHROPIE

72
projets soutenus



À Lille, l'association GRAAL, Groupe de recherche pour l'aide et l'accès au logement, accompagne chaque personne tout au long de son projet de logement.

Parce que... logement, santé, emploi, tout est lié

Le mal-logement touche en France plus de 4 millions d'hommes, de femmes et d'enfants. Or, l'habitat est le centre de gravité de toutes les inclusions : sociale, familiale et professionnelle. La qualité du logement a un impact sur la santé, l'emploi, la réussite scolaire des enfants...

Deux ans plus tard, l'objectif d'insertion a été dépassé.

Depuis 2002, la Fondation de France soutient des projets qui facilitent l'accès à un logement durable, tant en milieu urbain que rural.

Au-delà de l'accès au logement, le programme s'attache à développer les démarches innovantes, comme l'auto-écoconstruction ou l'habitat participatif. Des pratiques qui reconstruisent les liens sociaux. L'accent est mis sur les initiatives qui favorisent l'implication des habitants dans la vie et la gestion de leur quartier ou territoire. « *Faisant remonter des initiatives de terrain, notre appel à projets nous permet d'être en veille sur les problématiques de l'habitat, de mener des expérimentations pour faire émerger des solutions nouvelles* », explique Patrice Cieutat, responsable du programme Habitat. Un exemple : le logement des travailleurs précaires. « *En 2014, nous avons reçu un projet du CLLAJ* Val de Bièvre, raconte Boussad Ben Belkacem, référent instructeur en Île-de-France.*

Originalité de la démarche : associer recherche d'emploi et de logement, car tout est lié. » Cette initiative a conforté

la démarche de la Fondation de France qui favorise les approches croisées et complémentaires. Le comité Habitat et le comité Emploi de la Fondation de France ont ainsi décidé de mener un chantier commun en associant à leur

réflexion des partenaires du secteur de l'emploi et de l'insertion, ainsi que des organismes HLM. Un exemple de projet soutenu en 2017 : l'association des foyers de

l'Oiseau Bleu en Ardèche a eu l'idée d'aménager un camion en bureau tout équipé (ordinateur, accès Internet...). Ce camion sillonne le département à la rencontre des travailleurs saisonniers qui vivent sous une tente ou dans une cabane. Deux éducatrices les accompagnent dans leurs démarches pour trouver un logement...

* Comité local pour le logement des jeunes.

POUR EN SAVOIR PLUS : WWW.FONDATIONDEFRANCE.ORG/FR/LOGEMENT

Parce qu'il y a toujours de nouveaux champs à défricher

Agir sur tous les fronts, c'est aussi pouvoir ouvrir de nouveaux fronts !

Le programme Ensemble face au terrorisme est ainsi né d'un élan spontané de solidarité après les attentats du 13 novembre 2015 à Paris et à Saint-Denis. Si les fonds vont en priorité aux associations d'aide aux victimes, ils soutiennent également une démarche de prévention de la radicalisation des jeunes. La réflexion est récente, le sujet complexe. La priorité s'est portée sur les adolescents et les jeunes adultes, un public sensible que la Fondation de France connaît bien pour mener déjà de nombreuses actions les concernant. « Face au risque d'embrigadement qu'encourent les adolescents les plus fragiles, nous estimons qu'il est essentiel de les aider à développer leur esprit critique, leur apprendre à décrypter les informations et leur donner les clés pour démêler le vrai du faux », souligne Anne-Marie Bouvier, responsable du programme Enfance et éducation. La Fondation de France a choisi de s'appuyer sur l'approche originale de certaines associations. « Les sept projets que nous

soutenons ponctuellement s'inscrivent tous dans le champ de l'éducation », précise Anne-Marie Bouvier. « Entre les lignes » par exemple se concentre sur l'éducation aux médias. Cette association, créée en 2010 à l'initiative d'une journaliste de l'Agence France Presse, a fait sienne la lutte contre la désinformation sur Internet notamment, et sensibilise les jeunes à l'importance des sources d'information. Une centaine de journalistes, photographes et cameramen de l'AFP et du Monde animent régulièrement des ateliers auprès de collégiens et de lycéens de zones prioritaires, de jeunes en décrochage et de mineurs incarcérés. En soutenant ce projet, l'enjeu pour la Fondation de France n'est pas d'en faire des journalistes en herbe mais des citoyens éclairés, capables de trier l'information et d'interroger leurs sources pour faire rempart à la désinformation et aux théories du complot. ■

➤ POUR EN SAVOIR PLUS : WWW.FONDATIONDEFRANCE.ORG/FR/CONTRE-LA-RADICALISATION-DES-ACTIONS-CONCRETES



Vincent Worms, créateur de la Fondation Unitiative

Parce que... le monde est trop complexe pour agir en silos

« Qu'elles luttent contre l'illettrisme, l'exclusion ou la maladie, notre Fondation Unitiative vient en appui d'associations engagées sur des causes très diverses. Ce choix de miser sur une fondation "multicause" a été réfléchi : le monde est trop complexe pour agir "en silos", et les solutions se situent souvent aux croisements. La cohérence de nos actions est garantie par des critères d'appréciation transverses aux thématiques et aux publics soutenus. » ■



La cabane installée dans la salle d'attente du centre médico-psychologique est l'une des trois œuvres conçues par Marie-Ange Guillemot. Inspirée du washitsu, pièce japonaise avec des tatamis, la cabane permet à l'enfant de réveiller son imaginaire et sa créativité.

Parce que... l'art « fait société »

Si l'art parle de la vie, il reste trop souvent réservé aux initiés dans des lieux dédiés comme les musées et les salles de concert. Depuis plus de 25 ans, la Fondation de France soutient la belle idée de l'artiste François Hers : donner les moyens à des citoyens ordinaires de passer commande d'une œuvre à des artistes reconnus, sur des sujets de société qui leur tiennent à cœur. Leur rencontre est rendue possible grâce à l'intervention de médiateurs, experts en art contemporain. C'est l'originalité de la démarche Nouveaux commanditaires. Résultat, près de 450 œuvres ont été produites ou sont en cours, pour moitié en zone rurale et dans des contextes extrêmement variés. À Gaillac, la salle d'attente du centre médico-psychologique pour enfants et adolescents accueille trois sculptures de Marie-Ange Guillemot. Ces œuvres interpellent sur l'appauvrissement de la pensée engendrée par une pratique exclusive ou précoce du numérique et suscitent des rencontres inédites entre les soignants

➤ POUR EN SAVOIR PLUS : WWW.FONDATIONDEFRANCE.ORG/FR/LES-NOUVEAUX-COMMANDITAIRES

et les jeunes. À Belfort, un pont mémorial rend hommage aux combattants d'Afrique et de Provence qui ont libéré la ville en 1944. Cette œuvre d'Oscar Tuazon a été commandée par l'Association des anciens combattants pour rendre compte pour les générations présentes et à venir du lien entre les populations africaines ou originaires d'autres pays et la lutte nationale contre le nazisme. « Une intelligence collective s'exprime à travers ce travail pour le bien commun, explique Catia Riccaboni, responsable des programmes Culture. La Fondation de France tient d'ailleurs à rendre hommage à Xavier Douroux, mort le 28 juin 2017. Grande figure de l'art contemporain, médiateur hors pair, il était depuis 25 ans aux avant-postes de l'action Nouveaux commanditaires. » ■



L'école Le Blé en herbe a été complètement repensée par une designer de renommée internationale : matali crasset.

AGIR DANS LE BON TEMPO

Le tempo de l'action pour la Fondation de France, c'est celui des causes qui nous mobilisent. Il y a le temps de l'urgence, quand il s'agit d'aider des personnes frappées par une inondation, un tremblement de terre, un ouragan... Et, s'il faut réagir vite, notre action s'inscrira aussi dans le long terme, pour accompagner la reconstruction. Il y a le temps long dans des domaines comme la recherche, la culture ou la formation, qui nécessitent un engagement sur la durée. Il y a aussi le temps agile de l'expérimentation, pour relever les enjeux d'une société en perpétuelle évolution, pour imaginer et tester des solutions efficaces et durables. Enfin, il y a toujours le temps de la transmission et de l'échange, pour partager nos expertises et nos expériences avec tous les acteurs de l'intérêt général.

LES TEMPS DE L'ACTION

47 ans
c'est l'âge de notre plus ancien programme, le programme Environnement



20 ans
c'est l'âge de l'Observatoire de la philanthropie créé pour analyser les tendances et les pratiques du secteur



3 mois
c'est la fréquence moyenne de réunion des comités d'experts programmes

24 heures
c'est le délai entre la survenue de l'ouragan Irma et le lancement de l'appel aux dons



Maison détruite par l'ouragan Irma à Saint-Martin.



Jacques Richier,
président directeur général
d'Allianz France

Allianz France

**Salariés, agents,
clients...
tous mobilisés
pour les Antilles**

« Historiquement très présents en outre-mer, nous avons tout de suite souhaité répondre à l'appel à la solidarité nationale lancé par le Premier ministre. Très vite, nous avons pris contact avec la Fondation de France et, dès le lundi qui a suivi le passage de l'ouragan Irma, nous avons monté notre opération, en deux volets. D'une part, une campagne interne ouverte à l'ensemble de nos collaborateurs et agents généraux : pour chaque euro donné, Allianz France versait 2 euros supplémentaires. Résultat : plus de 130 000 euros reçus, dons et abondements compris. D'autre part, une mobilisation de la communauté Allianz sur les réseaux sociaux et notre site www.allianz.fr, relayant l'appel aux dons de la Fondation de France auprès de nos clients et de nos prospects. Nous sommes très fiers qu'Allianz France ait pu ainsi contribuer à l'élan de solidarité au profit des victimes des ouragans. Et c'est la Fondation de France qui nous a permis de le faire. En toute fiabilité. »

Quand... l'avenir se construit dans l'urgence

Maisons détruites, paysages dévastés..., les dégâts provoqués par le passage des ouragans Irma, José et Maria sur les Antilles ont marqué tous les esprits.

Moins de 48 heures après le drame, la Fondation de France lançait un appel à la solidarité nationale, largement entendu avec une collecte de plus de 14 millions d'euros, fin décembre 2017. « Pour agir vite et efficacement, notre intervention suit une procédure éprouvée, qui s'appuie sur le soutien aux associations de terrain, les mieux placées pour identifier les besoins et organiser l'action », explique Karine Meaux, responsable Urgences et solidarités internationales. Ainsi, une semaine après le drame, l'association Trait d'union apportait aux victimes un soutien juridique, psychologique et social pour les plus fragilisés. Quatre semaines

après, la Fondation de France œuvrait à la réouverture rapide des commerces afin d'accélérer le redémarrage de l'activité. Fin décembre, 22 projets de reconstruction au sens large étaient engagés à hauteur de 4,6 millions d'euros : aide aux familles les plus vulnérables, soutien à la relance économique, réparation des maisons, actions éducatives auprès des jeunes. « L'enjeu, six mois après le passage des ouragans, est celui de la mise à l'abri des familles les plus vulnérables avant la nouvelle période cyclonique, sans perdre de vue la nécessité de reconstruire plus globalement la vie, dans la durée », conclut Karine Meaux. ■

POUR EN SAVOIR PLUS :
WWW.FONDATIONDEFRANCE.ORG/FR/SOLIDARITE-POUR-LES-ANTILLES

Quand... on accompagne les personnes âgées sur la durée

Dès sa création, l'amélioration de la qualité de vie des personnes âgées a été l'une des causes majeures identifiées par la Fondation de France. Son engagement s'est adapté au fil des années, avec l'apparition de nouveaux besoins, de nouvelles attentes. Tout a commencé par la promotion d'une vie sociale de qualité (création de clubs, universités du 3^e âge) dans les années 1970. Au milieu des années 1980, l'attention se concentre sur le développement de lieux de vie avec une approche moins médicalisée du vieillissement. Et, depuis une vingtaine d'années, la question de la reconnaissance des personnes âgées comme citoyens à part entière s'impose, dans une société qui tend à disqualifier les personnes en perte d'autonomie. Fil conducteur de notre action : soutenir des initiatives qui favorisent la participation des personnes âgées aux décisions qui les concernent, quels que soient leur âge et leur état de santé. « Le colloque organisé au collège des Bernardins en octobre 2017 sur le thème "Vivre ses choix, prendre des risques jusqu'à la fin de sa vie" a permis de dresser un bilan d'étape de notre programme Personnes âgées, de partager les avancées, et d'identifier les pistes d'avenir, explique Agathe Gestin, responsable Fonds individualisés et programmes Solidarités nationales. Aujourd'hui, ce programme va s'orienter sur la citoyenneté des personnes âgées vulnérables, trop souvent ignorées, comme les migrants, les SDF. » En près de 40 ans, la Fondation de France a su accompagner cette problématique de long terme en soutenant plus de 600 projets pour un montant de 2,5 millions d'euros. ■

Cette prise en compte de l'individu dans le respect de sa dignité et de son libre arbitre est au cœur de l'appel à projets.

POUR EN SAVOIR PLUS : WWW.FONDATIONDEFRANCE.ORG/FR/GRAND-AGE



RÉPONDRE À DES BESOINS QUI ÉVOLUENT

- 1970**
Favoriser une vie sociale de qualité
- 1980**
Développer des lieux de vie moins médicalisés
- 1990**
Promouvoir les droits fondamentaux des personnes âgées
- 2000**
Encourager une citoyenneté active à l'échelle locale
- 2010**
Soutenir de nouvelles formes d'habitat : participatif, intergénérationnel, partagé...
- 2017**
Reconnaître les personnes âgées vulnérables comme citoyens à part entière



Des ateliers pédagogiques ont été mis en place par la Fondation Adrienne et Pierre Sommer lors des après-midi "Animaux-Animômes" afin de faire découvrir aux enfants tous les bienfaits de la relation aux animaux.

Financer la recherche et les initiatives de terrain
Depuis 2008, la Fondation Adrienne et Pierre Sommer lance chaque année un appel à projets – 173 dossiers reçus en 2017 – pour soutenir de nouvelles initiatives, auxquelles elle consacre désormais 300 000 euros par an.

Elle est également le seul financeur de la recherche dans le domaine de la médiation animale.
Enfin, avec l'appui de la Fondation de France, elle organise régulièrement des colloques nationaux et des rencontres régionales au plus près du terrain pour sensibiliser les praticiens et les décideurs.

Sensibiliser le grand public et les professionnels
En complément de ces actions ciblées, la Fondation Adrienne et Pierre Sommer développe également des actions de sensibilisation. Pour les professionnels, avec le lancement en décembre 2017 de cahiers pratiques destinés aux intervenants qui mettent en place une activité de médiation animale. Et auprès du grand public, avec par exemple l'installation d'une ferme pédagogique mobile destinée aux enfants et l'organisation d'ateliers « Animaux-Animômes », dans le cadre du partenariat avec le parc de la Villette (les 8 et 9 juillet) et Paris Mômes. ■

POUR EN SAVOIR PLUS : WWW.FONDATION-APSOMMER.ORG/

Quand... les fondateurs ont un temps d'avance !

Quelle place voulons-nous donner à l'animal ? Comment le lien entre hommes et animaux peut-il être bénéfique, voire thérapeutique ? C'est la raison d'être de la Fondation Adrienne et Pierre Sommer abritée par la Fondation de France.

La fondation adresse chaque année des kits pédagogiques aux écoles et aux centres de loisirs.

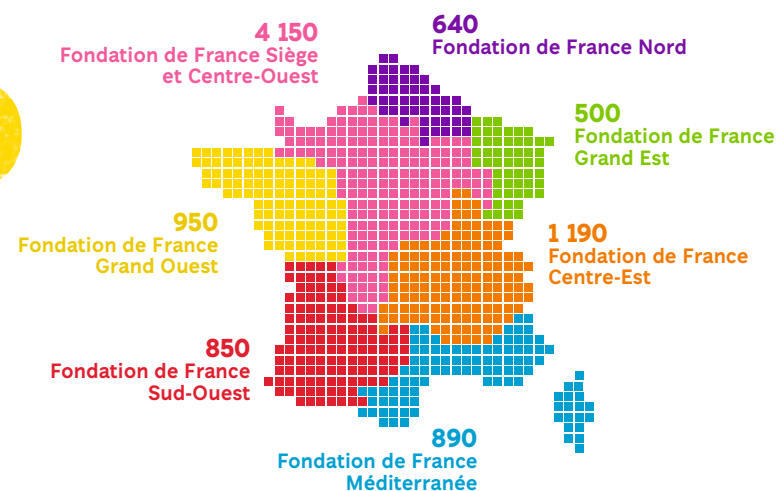
Si aujourd'hui ces questions sont largement discutées, dans les années 1970 la réflexion était absente du débat public. Or, c'est à cette époque que la Fondation Adrienne et Pierre Sommer a été créée. Son objet : soutenir le développement de la médiation animale, pour l'intégration et le mieux-être des personnes fragilisées par la maladie, le handicap, le grand âge ou du fait d'un contexte social douloureux. En presque 35 ans, cette fondation visionnaire a structuré le secteur, développé un vocabulaire et des concepts partagés par tous les acteurs et ouvert un nouveau champ de recherche. Sans jamais cesser de faire évoluer ses modalités d'intervention, cette approche a d'abord été développée auprès des enfants. « Mais il nous est progressivement apparu que les adultes handicapés, les personnes âgées qui vivent en institution, devaient aussi pouvoir bénéficier de la médiation animale », se souvient Guy Courtois, président de la Fondation Adrienne et Pierre Sommer. Sait-on que la médiation animale, hier absente des lieux d'incarcération, est aujourd'hui pratiquée dans 25 % des établissements pénitentiaires ?

AGIR À LA BONNE ÉCHELLE

Pour la Fondation de France, la bonne échelle est toujours celle de la proximité. Les milliers de projets soutenus chaque année sont mis en œuvre au plus près des réalités du terrain. Car ce sont les équipes et les associations locales, en prise directe avec les difficultés concrètes, qui peuvent au mieux organiser et dimensionner les réponses. En France, la Fondation de France s'appuie ainsi sur six fondations régionales et abrite des fondations qui font le choix de concentrer leur action sur un territoire donné. De même en Afrique, en Asie, dans les Caraïbes, etc., avec les programmes et les fondations qui s'engagent au niveau international. Enfin, nous savons aussi accompagner le changement d'échelle, quand un projet a fait ses preuves et que le moment d'essaimer est venu.

NOMBRE DE PROJETS

9 170
projets
mis en œuvre
en France



630
projets
à l'international

En Afrique : soutenir les acteurs d'une agriculture durable

Sur le continent africain, développement agricole et alimentation restent des questions cruciales. Depuis 2009, la Fondation de France soutient activement l'agriculture familiale en Afrique de l'Ouest, en encourageant les démarches d'agroécologie. Respectueuse de l'environnement, cette filière répond en effet à un double besoin : celui des populations – qui accèdent à une alimentation plus saine – et celui des paysans. Le programme Coup de pouce du PAFAO - Promotion de l'agriculture familiale en Afrique de l'Ouest - contribue à diffuser largement ce modèle. Avec 200 projets soutenus depuis 2009, le programme finance aujourd'hui leur changement d'échelle : de la consolidation de filières

maraîchères bio à la commercialisation de produits agroécologiques, en passant par la végétalisation de quartiers urbains. ■

■ POUR EN SAVOIR PLUS :
WWW.FONDATIONDEFRANCE.ORG/FR/AFRIQUE-DE-LOUEST-DEVELOPPER-LAGRICULTURE-FAMILIALE-POUR-NOURRIR-LES-VILLES

L'agroécologie africaine en débat

Joint Action for Farmers' Organisations in West Africa (Jafowa) est un fonds porté par la Fondation de France et trois autres fondations qui accompagnent directement les organisations paysannes nationales et locales. Les 12 et 13 décembre 2017, Jafowa réunissait les organisations paysannes à Ouagadougou pour partager leurs techniques, leurs projets et leurs argumentaires. Étaient représentées huit organisations du Burkina Faso, du Sénégal et du Ghana, trois fédérations nationales africaines, une fédération régionale, cinq fondations et quatre ONG. L'accompagnement des agriculteurs et la sensibilisation des pouvoirs publics à l'agroécologie sont ressortis comme des priorités.

Fermier béninois travaillant à la ferme biologique "Semevo".



Odile Broglin,
puéricultrice cofondatrice
du groupe people&baby

À Madagascar... héberger, former, accompagner les plus fragiles

« À Madagascar, des centaines de femmes et d'enfants vivent dans la rue. L'association Les Enfants du Soleil les aide à se reconstruire, avec un foyer et une formation en Centre d'aide par le travail (CAT). Depuis deux ans, notre Fondation people&baby pour l'enfance soutient cette association dans un but très précis : mettre en place quatre crèches attenantes aux CAT, à Fianarantsoa, Antananarivo et Antsirabe. Notre soutien se veut très concret : professionnaliser les assistantes, acheter le matériel et anticiper les besoins à venir. En 2017, nous avons attribué à ce projet un nouveau budget de 11 700 euros, pour financer le salaire des quatre assistantes maternelles, continuer leur formation continue et finaliser des aménagements, en particulier liés à l'hygiène. Une partie a été également investie dans un potager et un poulailler, afin d'améliorer la nourriture des enfants. » ■



La Fondation de France Grand Ouest a révélé, en décembre, les projets sélectionnés dans le cadre de l'appel à idées Pétillantes initiatives. Objectif : donner l'envie à d'autres structures et habitants de s'engager ensemble dans la coconstruction de projets utiles et solidaires pour le territoire.

Faire jaillir les idées, faire réussir les projets

Le principe est le même dans toutes les régions où le programme est déployé : un appel à idées et à projets est lancé auprès des habitants et des associations... et une dynamique s'engage. « Nous voulons donner envie aux habitants de s'impliquer dans la vie de leur territoire et nous sommes convaincus que les solutions aux problèmes du territoire, ce sont les habitants qui les détiennent », explique Jean-Damien Collin, délégué général de la Fondation de France Grand Est. Entre 2016 et 2017, nous avons rencontré 500 acteurs de l'agglomération mulhousienne – entreprises, associations, centres sociaux – qui nous ont ouvert leurs portes et leurs réseaux pour que nous présentions la démarche à leurs publics, salariés, adhérents... » L'information est passée : lancé en 2016, le nouvel appel à projets La Mécanique des idées a déjà réceptionné 60 propositions en 2017.

Des interactions pour booster la coconstruction

La phase suivante consiste à créer un environnement porteur pour les idées ou projets sélectionnés. Sur le territoire du Saumurois et des Vallées d'Anjou, Pétillantes initiatives s'emploie à fédérer les forces vives locales. « De leurs échanges sont nés plusieurs partenariats, commente Bénédicte Le Guay, bénévole référente du programme à la Fondation de France Grand Ouest. Autre temps fort : la présentation publique des initiatives en décembre qui suscite de nouvelles vocations... La machine est en marche ! »

En janvier, une première réunion a rassemblé l'ensemble des porteurs d'idées et de projets.

Dans toute la France : faire émerger et grandir les initiatives solidaires

Créer une radio de quartier, un lieu culturel itinérant ou développer l'emploi pour les personnes vivant dans la rue... Les habitants des territoires ont des idées ! Le programme expérimental Dynamiques territoriales les aide à passer de l'idée au projet, puis à l'action.



Philippe Toucheron, président de la Fondation Fiers de nos quartiers La Rochelle

À La Rochelle... soutenir ceux qui (re)créent du lien

« Nous avons créé la Fondation Fier de mon quartier en 2011, avec un objectif : soutenir la vitalité associative du quartier dit "sensible" de Villeneuve-les-Salines. Originalité de la démarche, elle fédérait au départ sept entreprises mécènes, toutes implantées sur ce territoire (aujourd'hui une vingtaine), autour d'associations et d'initiatives variées en faveur de l'intérêt général : éducation, environnement, actions sociales, sport, etc. En 2017, notre action a pris une nouvelle envergure, que traduit notre nouveau nom : "Fiers de NOS quartiers La Rochelle". Nous cherchons maintenant à mobiliser d'autres entreprises rochelaises, pour qu'elles nous aident à élargir notre périmètre d'action à tous les quartiers prioritaires de l'agglomération. »

Le Bassin minier du Nord-Pas-de-Calais, premier territoire d'expérimentation du programme Dynamiques territoriales.

Les acteurs locaux reprennent le flambeau

Lancé en 2013 sur le territoire de Lens-Liévin, Mines d'idées a été le tout premier appel à projets lancé dans le cadre de Dynamiques territoriales. En quatre ans, il a financé 65 projets et accompagné 29 porteurs d'idées. « L'expérimentation est un succès à double titre, s'enthousiasme Laure Decouvelaere, déléguée générale de la Fondation de France Nord. Au total, 150 projets et 50 idées ont été déposés : nous avons donné envie aux habitants de prendre des initiatives. Et surtout, la démarche va durer ! Le bailleur social Maisons et Cités, qui nous a accompagnés durant quatre ans, a décidé d'assurer la relève. Il vient de créer sa propre fondation abritée, pour continuer à soutenir des projets nés de Mines d'idées, et de nombreuses autres initiatives à venir. »

POUR EN SAVOIR PLUS : WWW.FONDATIONDEFRANCE.ORG/FR/DYNAMIQUES-TERRITORIALES

Là où... la générosité veut agir

La philanthropie n'a pas de frontières. D'une part, les associations souhaitent pouvoir lever des fonds dans un périmètre international ; d'autre part, de nombreux donateurs ou mécènes veulent soutenir les causes qui leur tiennent à cœur, au-delà de leur propre pays. Aujourd'hui, des dispositifs permettent d'exercer cette générosité sans frontières, tout en bénéficiant des déductions fiscales du pays de résidence. La Fondation de France est le partenaire français du réseau *Transnational Giving Europe* (TGE), qui réunit des fondations et associations européennes.

Le principe : les donateurs, particuliers comme entreprises, peuvent soutenir financièrement des organismes à but non lucratif basés dans un autre pays et faisant partie de ce réseau, bénéficiant des avantages fiscaux prévus par la législation de leur pays de résidence. TGE permet d'effectuer des dons en provenance et en direction de 18 pays : Allemagne, Autriche, Belgique, Bulgarie, Croatie, Espagne, France, Hongrie, Italie, Luxembourg, Pays-Bas, Pologne, Portugal, Roumanie, Royaume-Uni, Slovaquie, Slovénie et Suisse. En 2017, 96 projets français ont bénéficié de plus

de 1,4 million d'euros de dons collectés en Europe. Les résidents fiscaux aux États-Unis peuvent s'adresser quant à eux à *Friends of Fondation de France*, un organisme spécifiquement créé pour leur permettre d'effectuer des dons en France en bénéficiant des avantages fiscaux locaux. Ainsi, plus de 670 milliers d'euros ont été collectés en 2017 au bénéfice de 35 projets d'associations et d'institutions françaises. Ces dispositifs constituent de formidables leviers de développement pour les associations, écoles ou musées français. ■

AGIR AVEC MÉTHODE



Détecter les nouveaux besoins de la société, identifier et soutenir les meilleurs projets, capitaliser les expériences... Retour sur les quatre piliers de la « méthode » Fondation de France, avec Dominique Lemaistre, directrice du Mécénat.

1 Détecter « Être à l'écoute de la société civile. »



« Dans un monde qui se transforme rapidement, de nouveaux problèmes, de nouvelles tensions se font jour... Notre positionnement pluridisciplinaire nous permet de saisir ces mutations, dans toute leur complexité. D'abord, bien sûr, grâce à notre ancrage sur le terrain, en prise directe avec le monde associatif. Ce réseau fonctionne

comme un capteur de nouveaux sujets sociaux. Des propositions innovantes nous parviennent spontanément, ou en réponse à nos appels à projets... et nous permettent d'explorer de nouvelles problématiques, de définir les modalités d'intervention les plus pertinentes et d'ajuster en continu nos programmes. » ■



EN 2017

- **6 fondations régionales :** 24 salariés au contact des territoires.
- Depuis 1969, plus de **170 000 associations soutenues** par la Fondation de France : un maillage précieux pour capter les mutations du monde et pour expérimenter de nouvelles solutions.

2 Sélectionner « Croiser les points de vue d'experts : chercheurs, professionnels, hommes et femmes de terrain. »



« L'appel à projets est la pierre angulaire de nos programmes d'intervention. Il traduit notre analyse des enjeux, notre stratégie, notre angle de tir. Sa conception relève d'un équilibre subtil : avec des critères suffisamment précis pour canaliser les propositions les plus pertinentes, et suffisamment ouverts pour laisser place à l'innovation. L'appel peut concerner une thématique, un territoire, un thème de recherche, une situation d'urgence... Dans la phase de sélection, notre comité d'experts vérifie la pertinence des projets, mais aussi la solidité des structures, leur capacité à délivrer des résultats tangibles. La force de ce comité, c'est le regard pluridisciplinaire qu'il peut porter sur les projets, car leurs expertises se nourrissent de travaux de recherche, d'activités professionnelles comme d'expériences terrain. » ■



En 2017

- **50 appels à projets**, 5744 dossiers reçus, 2248 dossiers instruits, 1700 dossiers financés.
- **316 experts bénévoles** rassemblés au sein de 32 comités d'experts programmes.



EN 2017

234 bénévoles de terrain, en régions et à Paris.

4 Partager « Progresser collectivement, partager les expertises. »

« Le partage d'expérience est naturellement l'une des préoccupations de la Fondation de France, qui fonctionne en réseau. D'abord à l'échelle de notre propre communauté : c'est par exemple l'objet des Rencontres des fondateurs, dont la première édition s'est tenue à Lille. Ensuite, nous organisons régulièrement des moments d'échanges avec les acteurs clés de nos domaines d'intervention. Comme les rencontres de l'agroforesterie ou le colloque national sur le droit aux choix pour les personnes âgées. À chaque fois, il s'agit de faire avancer la réflexion collective, en associant chercheurs et praticiens. Enfin, la transmission, c'est aussi la capacité à sensibiliser les pouvoirs publics, quand un projet est mûr pour être déployé nationalement. » ■



Chaque année, des journées agroforestières sont organisées pour partager les recherches menées et favoriser les collaborations avec les acteurs de terrain.

AGIR ENSEMBLE

Face aux enjeux d'un monde en mutation, seule l'intelligence collective peut faire émerger des solutions à la fois inédites et pérennes.

Pour cela, nous cultivons notre réseau de fondateurs, acteurs associatifs, experts, bénévoles, comme une communauté. Un écosystème où les idées, les expériences, les expertises et les volontés d'agir se croisent et grandissent ensemble. En développant des occasions d'échange, en décloisonnant les disciplines, en confrontant les points de vue... Mais aussi en améliorant constamment la qualité de l'accompagnement en termes de gestion, d'information comme de conseil, à tous ceux qui nous font confiance.

UN RÉSEAU D'ACTEURS ENGAGÉS



116 fondateurs et passionnés de philanthropie ont participé à la première édition des Rencontres des fondateurs en décembre 2017. Cette réunion sera désormais organisée chaque année.

Un réseau vivant ... qui multiplie les échanges

Rencontres, ateliers, manifestations : la Fondation de France multiplie les opportunités de partages d'expériences. Pour compléter les journées d'accueil des nouveaux fondateurs, organisées traditionnellement deux fois par an, la Fondation de France a lancé en 2017 ses premières Rencontres des fondateurs. Une expérience concrète de mise en réseau pour les 116 passionnés de philanthropie venus des quatre coins de la France. Durant deux jours, les fondateurs ont participé à des ateliers, tables rondes et visites de terrain. Autant d'occasions de partager leurs parcours, leurs réussites et leurs difficultés... et d'imaginer des collaborations. « J'aime élargir mon champ d'action et j'ai trouvé là l'inspiration pour mes futurs projets », raconte ainsi Bénédicte Meunier, directrice de la Fondation Financière de l'échiquier. « En rencontrant d'autres fondateurs, j'ai

pu échanger sur la question de l'évaluation des résultats... J'ai aussi pu présenter mon engagement pour la médiation animale, et j'ai rencontré des partenaires intéressés par un rapprochement ! », témoigne Guy Courtois, président de la Fondation Adrienne et Pierre Sommer. La Fondation de France Centre-Est a, quant à elle, créé le Club des entrepreneurs solidaires, réunissant cinq entreprises unies en faveur de l'habitat et du développement social. En cinq ans, 18 initiatives ont été subventionnées sur le territoire Rhône-Alpes. Les entreprises apprécient ce travail collectif : « Grâce aux initiatives originales et émergentes découvertes dans le cadre du Club, nous puisons sur le terrain des nouvelles idées qui alimentent nos propres missions sociales », explique Emmanuel Auger, responsable des missions sociales de Procvivis Rhône. ■

... qui se nourrit d'expertises reconnues dans leurs domaines

La Fondation de France réunit régulièrement philanthropes et experts lors d'ateliers thématiques. En 2017, les fondateurs ont pu ainsi travailler autour de trois thématiques :

- favoriser l'innovation tout en restant rigoureux dans les critères de sélection des projets et vigilants quant à leur suivi en mai 2017 ;
- développer des pédagogies innovantes, pour les fondateurs de la sphère éducative, en juin 2017 ;
- innover et prendre des risques, thème au cœur d'un atelier Emploi qui a permis de faire le point sur l'expérimentation Territoire zéro chômeur de longue durée en mai 2017. ■

... qui mutualise ses forces

Autre exemple de synergie fructueuse : la création d'événements communs. La Fondation de France propose à ses fondations abritées de se réunir pour remettre des bourses ou des prix, afin d'en accroître l'impact.

Initiée par la Fondation Salavin Fournier, l'opération Délics jeunes a peu à peu séduit plusieurs autres fondations abritées œuvrant en faveur de la jeunesse. Ce concours encourage les jeunes à réaliser leur vocation, en leur apportant une aide financière de 7 600 euros. Parmi les 21 initiatives

Ces artistes sont sélectionnés sur des critères sociaux et d'excellence par un comité d'experts et se sont produits le 17 mars lors d'un Concert des lauréats.

sélectionnées en 2017, des projets originaux comme la lutte contre l'obsolescence programmée ou une chasse aux œuvres d'art en ville. Sur le même principe, nous avons fédéré l'action de sept fondations abritées qui remettent des bourses à de jeunes musiciens virtuoses, chanteurs, musicologues.

La convergence de toutes les parties prenantes donne aussi un coup d'accélérateur à la recherche médicale ! La Fondation de France attribue chaque année 10 millions d'euros à des équipes de recherche fondamentale et appliquée, porteuses de projets innovants. De plus en plus de fondations abritées et d'entreprises partenaires s'impliquent dans la démarche en créant leur propre prix,

remis lors de la Soirée de la recherche médicale. Grâce à leur mobilisation, le nombre de bénéficiaires est passé de 14 à 20 entre 2016 et 2017. Le spectre de recherches récompensées, auparavant concentré sur le cancer et les pathologies cardiovasculaires, s'est élargi à de nouvelles problématiques : la recherche en alcoologie, l'alimentation de la femme enceinte, les neurosciences, les maladies dégénératives. ■



Les 21 lauréats 2017 des Délics jeunes de la Fondation de France et de ses fondations abritées.

... et qui cultive ses compétences de philanthrope !

La Fondation de France crée des outils pour observer, analyser et anticiper les transformations de la philanthropie. Depuis vingt ans, notre observatoire – renommé en 2017 l'Observatoire de la philanthropie – cherche à comprendre la nature et la motivation des engagements en faveur de l'intérêt général et à mesurer leur contribution.

Ses études sont mises gratuitement à la disposition de tous.

En 2017, la démarche s'est enrichie d'un MOOC* « La philanthropie : comprendre et agir », en partenariat avec la chaire Philanthropie de l'ESSEC. Ses objectifs : partager l'expérience des praticiens du secteur et surtout donner envie de passer à l'action. D'une durée de quatre semaines, cette formation en ligne est gratuite et ouverte à tous : étudiants, enseignants, professionnels du secteur, donateurs et philanthropes déjà engagés. Enfin la Fondation de France reste un acteur majeur dans le débat public. Par exemple, en participant à un échange sur « Le mécénat collectif à impact l'est-il vraiment sans les pouvoirs publics ? », lors de la première édition du Mécènes Forum organisé en octobre 2017 par l'Admical ; ou en intervenant lors de la 12^e édition du Forum national des associations & fondations (FNAF). ■

* Massive open online course.

Antoine Dubout, Axelle Davezac, Hugues Sibille, Martin Hirsch, Cécile Bazin, Christophe Itier, Philippe Jahshan et Eve Chegaray rassemblés pour débattre sur le thème "Associations & Fondations : quels enjeux pour les cinq prochaines années ?" lors du Forum national des associations & fondations.



Une offre de services et de conseils ... pour faire grandir l'engagement

Nous proposons à nos philanthropes l'appui d'expertises pointues dans les domaines sociétal, fiscal et patrimonial. Formulation du projet, modalités juridiques (legs, dons, création d'une fondation), stratégie financière : nos équipes techniques interviennent aussi bien en amont de la prise de décision que dans le suivi des actions.

Aider au quotidien les fondateurs Comment concrétiser une volonté d'engagement et de don ? La Fondation de France offre des réponses sur mesure aux futurs fondateurs. Du choix d'une cause à la gestion administrative, en passant par l'appel à projets et la rédaction des statuts, nous ajustons notre soutien à leurs besoins. « Notre travail consiste à aider à agir, dans un cadre juridique et administratif fiabilisé. Nous ouvrons aux fondateurs les portes de nos réseaux et restons à leur côté, de manière permanente », précise Dominique Faye, responsable du département Connaissance et santé. En 2017, une nouvelle fonction de « référent fondations » a été créée. Parmi ses missions : coordonner autour de chaque fondateur un dispositif dédié, composé d'un responsable de fondation, d'un responsable de programme et des services supports.

L'expertise juridique au service des donataires et des testateurs Notre équipe – composée de juristes, avocats fiscalistes, spécialistes du droit

de la famille – aide les philanthropes à optimiser leur démarche, de la définition du projet à la rédaction de l'acte. « La sécurité fiscale est un sujet majeur, explique Pierre-Henri Ollier, délégué aux relations notaires et testateurs. Le patrimoine transmis peut être immobilier, mobilier ou bien financier. Le philanthrope peut souhaiter le répartir entre les héritiers et la fondation ou entre plusieurs causes. Dans un cadre juridique qui évolue sans cesse, l'enjeu est de prévenir les risques, d'assurer une parfaite conformité au droit, et de faire en sorte que les volontés soient bien respectées. »

Solidité et pérennité : socle de la gestion financière En matière de stratégie de placement, l'objectif est de procurer aux fondateurs des leviers financiers sûrs et à la mesure de leurs projets. Ils bénéficient de conseil sur la stratégie de placement, de services d'allocation et de suivi des fonds. Ce service s'appuie sur une palette d'actifs vaste, solide et actualisée en permanence. « Nos prestations de gestion sont transparentes, explique Jean-Pierre Lefranc, directeur financier. En tant que fondation abritante, notre dispositif de gestion financière est très ouvert à partir du moment où la charte financière est respectée. Certains fondateurs souhaitent, par exemple, conserver leur gestionnaire historique. Au total, nous travaillons avec une cinquantaine de partenaires financiers : sociétés de gestion institutionnelle, banques privées ou compagnies d'assurance. Nos

actifs sont investis via des fonds dédiés, des fonds ouverts, des produits bancaires ou d'assurances et des titres vifs cotés ou non cotés. » Enfin, pour mieux accompagner les fondateurs dans leur gestion financière, la Fondation de France publie chaque mois une note d'information financière afin de rendre compte de sa gestion d'actifs. Dans un langage clair, elle présente une analyse des tendances et des mouvements de marchés, les décisions du comité Financier ainsi qu'un reporting précis de l'évolution globale et individuelle des fonds de gestion collective. Un tableau de bord mensuel de suivi synthétise les grands axes de notre gestion. ■

Un atelier impact investing pour un investissement solidaire

La Fondation de France, de plus en plus soucieuse de mettre ses investissements en résonance avec sa mission sociétale, a organisé un premier atelier impact investing en 2017, pour sensibiliser les fondations abritées à ces nouveaux enjeux.

Un rendez-vous pour guider la générosité

En octobre 2017, le premier « Rendez-vous de la générosité » proposé par la Fondation de France Méditerranée a réuni à Marseille de nombreux donateurs et donataires potentiels. Reçus en entretiens individuels, ils ont pu échanger avec les notaires bénévoles et les équipes de la Fondation de France sur les cadres juridique, fiscal et patrimonial de la philanthropie.

Merci !

Les entreprises sont de plus en plus nombreuses à considérer que, au-delà de leur activité économique, elles ont une responsabilité sociétale. Leur engagement revêt plusieurs formes, création de fondation abritée ou bien soutien de nos programmes *via* des produits partage, de la collecte, des remises de prix et bourses, de la visibilité... Un engagement très souvent animé d'une volonté « d'embarquer » la communauté de leurs salariés, voire de leurs clients !

Merci aux entreprises partenaires de nos programmes



- Banque Populaire Alsace-Lorraine-Champagne ■ Mas Amor ■ Musée d'Aquitaine
- Musée des abattoirs ■ Traiteur Lacoste ■ Société de vin Diva ■ Relayance



Merci à notre partenaire média des Lauriers 2017 de la Fondation de France

Merci au réseau pour son soutien dans le cadre des Lauriers 2017, et plus particulièrement à Éric Revel, directeur du réseau, qui a remis le Prix Coup de Cœur France Bleu au collège d'Aramont pour son projet d'organisation d'un festival de *street art*.



Merci à Public Sénat pour le documentaire contre le décrochage scolaire

Merci à Public Sénat pour la réalisation d'*Un collège pour tous*, un documentaire de 28 minutes pour comprendre comment lutter contre le décrochage scolaire, et diffusé dans le cadre de sa série documentaire « C'est vous la France ».



Merci à nos partenaires médias et cinémas, pour les Réveillons de la solidarité

Merci aux 120 radios régionales, aux neuf radios nationales et aux groupes de télévision TF1, NextRadioTV, M6 et France Télévisions ainsi qu'aux Cinémas indépendants parisiens pour leur soutien dans le cadre des Réveillons de la solidarité.



L'ouragan Irma a frappé Saint-Martin et Saint-Barthélemy le 6 septembre 2017.

Merci à tous nos partenaires Antilles

Le cyclone Irma aux Antilles a suscité un élan de solidarité nationale exceptionnel. En 2017, la générosité de 118 662 donateurs (particuliers, entreprises et collectivités) a permis de collecter plus de 14 millions d'euros. Un grand « merci » aux 650 entreprises et médias qui ont rejoint cet élan de générosité, et tout particulièrement à :

- Partenaires médias
radiofrance **france-tv**
 facebook
 ■ Public Sénat ■ Pèlerin



POUR EN SAVOIR PLUS : WWW.FONDATIONDEFRANCE.ORG/FR/SOLIDARITE-POUR-LES-ANTILLES

Le groupement des hôpitaux de l'Institut catholique de Lille utilise l'activité physique comme levier thérapeutique contre l'anorexie.

AGIR EN TOUTE **confiance**

La transparence est au cœur de l'action de la Fondation de France. Elle est le maillon vital de la relation entre les donateurs, les fondations abritées et les structures que nous finançons. Cette transparence passe d'abord par la communication de nos **informations financières (p. 38)**. Garantie par notre **gouvernance collégiale (p. 42)**, elle s'applique à tous les niveaux de notre organisation : des **fondations régionales (p. 46)** aux **comités d'experts (p. 48)**. Notre **abécédaire des causes (p. 58)** dresse un panorama de nos grandes lignes d'actions, cause par cause.

2017, une année généreuse



Philippe Dupont,
trésorier de la
Fondation de France

« **Que retenir de cette année 2017 ?** L'année 2017 a été une année riche et intense avec une activité très soutenue tant en faveur de la sélection, de la mise en œuvre et du suivi de 9 800 projets que de la création de nouvelles fondations abritées. La Fondation de France a montré sa capacité de mobilisation unique après les ouragans Irma et Maria sur les îles antillaises, tout en travaillant au quotidien et dans la durée avec les fondateurs, les donateurs, les mécènes et les bénéficiaires.

La Fondation de France a transformé la générosité de milliers de donateurs en **actions utiles** pour notre société. En 2017, elle a ainsi consacré 174,8 millions d'euros à 9 800 projets d'intérêt général. Une activité remarquable, en nette hausse en montant dépensé depuis plusieurs années, comme le montre le tableau d'évolution ci-dessous. Le développement du nombre d'actions mises en œuvre, avec près de 10 000 projets, témoigne aussi du dynamisme de l'ensemble du réseau de la Fondation de France et de l'engagement sans cesse grandissant dans notre société des citoyens au service de l'intérêt général.

ÉVOLUTION DES MISSIONS SOCIALES ET DES PROJETS SOUTENUS

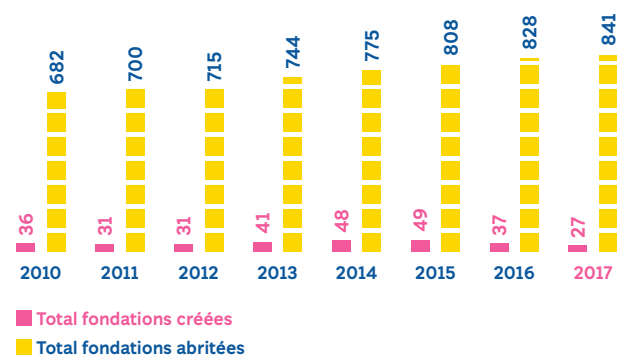
	Missions sociales en M€*	Nombre de projets soutenus
2010	127,1	8 000
2011	135,9	8 600
2012	150,5	8 400
2013	127,4	8 600
2014	151	9 400
2015	156,7	9 000
2016	173,9	9 300
2017	174,8	9 800

* Hors affectations aux fonds propres.

Nous sommes très heureux et honorés d'accueillir **27 nouvelles fondations**. Avec 841 fonds et fondations, la Fondation de France forme le premier réseau de philanthropie, capable de répondre aux grands enjeux de notre société dans

quatre domaines : aider les personnes vulnérables, développer la connaissance, réconcilier l'Homme et son environnement, et développer la philanthropie. Ce nombre en croissance constante atteste de la vitalité de notre réseau et de la volonté de nouveaux fondateurs d'intégrer un écosystème dynamique pour réaliser leur projet philanthropique.

NOMBRE DE FONDATIONS ABRITÉES

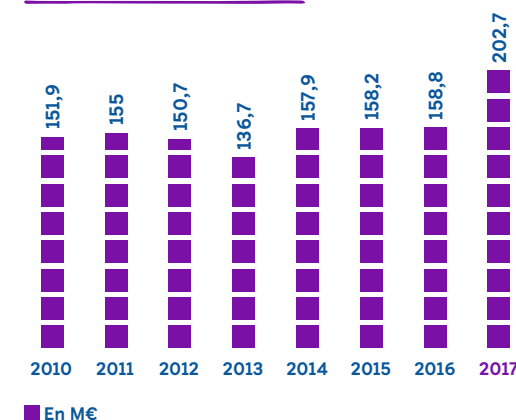


Les dons et les legs ont progressé de 28 % cette année, permettant à la Fondation de France de soutenir davantage de projets et d'être présente notamment dans les moments tragiques qui ont marqué 2017.

Cette progression très importante s'explique d'abord par la solidarité à l'égard des victimes de l'ouragan Irma qui a frappé les Antilles et touché plus particulièrement les îles de Saint-Martin et de Saint-Barthélemy. Je tiens sur ce point à remercier les nombreux donateurs, fondateurs, entreprises et collectivités qui

ont montré leur générosité devant ce terrible drame. À ce titre, le comité d'experts bénévoles « Solidarité Antilles » de la Fondation de France a déjà engagé 4,6 millions d'euros, sur les 14,2 millions d'euros collectés, et permis la mise en œuvre de 22 projets pour aider les familles, relancer l'économie, réparer des maisons et mettre en place des actions culturelles et éducatives. La forte croissance des ressources s'explique ensuite par des dons exceptionnels effectués par des fondateurs pour abonder leurs fondations déjà actives au sein de la Fondation de France. Elle s'explique enfin par l'élan de générosité des donateurs tant envers les programmes financés par la Fondation de France que les actions des fondations abritées.

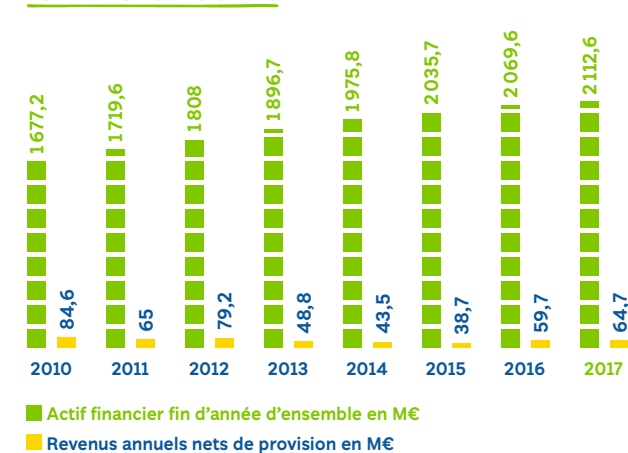
DONS, LEGS ET LIBÉRALITÉS



Les **placements financiers** dont les revenus permettent, comme la collecte, de financer les actions, ont bénéficié d'un contexte de réduction du risque politique et d'une embellie de la croissance économique sur l'ensemble des zones géographiques. Ces deux facteurs expliquent la très faible volatilité des marchés et des performances positives sur toutes les classes d'actifs traditionnelles, en particulier pour les plus risquées. Dans ce contexte, notre gestion prudente et contrôlée a permis de distribuer les revenus financiers nécessaires aux fondations abritées et aux programmes. À ce titre, je remercie les membres de notre comité Financier, tous experts bénévoles, pour leur contribution et leur disponibilité, et les équipes de la direction Financière.

Comme vous pourrez le constater dans le rapport financier simplifié que vous retrouverez dans les pages suivantes, la maîtrise rigoureuse des frais de recherche de ressources, frais de gestion du patrimoine des fondations abritées et de fonctionnement permet d'affecter 86 % de nos ressources aux missions sociales. Ces résultats ont été obtenus grâce au dynamisme et au professionnalisme des bénévoles et des salariés qui constituent les forces vives de la Fondation de France, répartis sur l'ensemble du territoire. Je tiens à les remercier chaleureusement pour leur engagement.

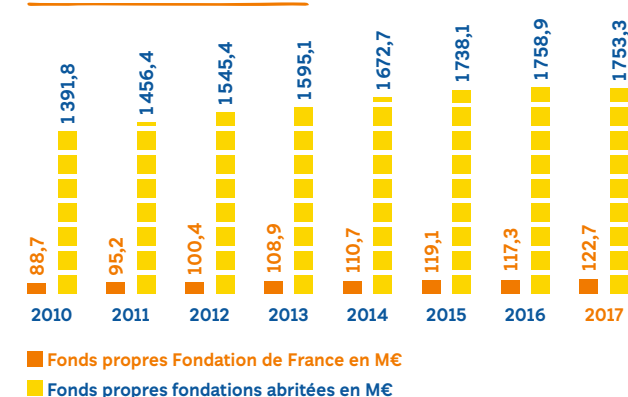
TOTAL DES ACTIFS GÉRÉS



Enfin, il convient de saluer **la solidité et la qualité du bilan** de la Fondation de France. En effet, après l'affectation de l'excédent de 2,7 millions d'euros dégagés cette année, les fonds propres de la Fondation de France et de ses fondations abritées représentent 81 % du total du bilan, et l'essentiel de ces fonds propres correspond à des actifs disponibles, puisque les placements liquides représentent 91 % du total de bilan.

Au-delà des chiffres, ces résultats prouvent que la générosité est avant tout une question de valeurs humaines et non de valeur financière. À nous de continuer à les mettre toujours en action. »

TOTAL DES FONDS PROPRES



Les comptes annuels 2017 de la Fondation de France, qui retracent son activité, ses résultats et sa situation patrimoniale au service de sa mission d'intérêt général, ont été validés par la gouvernance de la Fondation de France et certifiés sans réserve par son commissaire aux comptes KPMG.

Bilan

Le bilan synthétise en valeur historique et en valeur actuelle la situation patrimoniale de l'ensemble des éléments gérés par la Fondation de France et notamment ceux des 841 fondations abritées.

En euros	2017	
	valeur historique	valeur actuelle
ACTIF		
Immobilisations et parts de sociétés immobilières	102 465 223	157 470 928
Placements	1 909 000 378	2 112 600 261
Autres actifs	48 894 672	48 894 672
TOTAL ACTIF	2 060 360 273	2 318 965 860
PASSIF		
Fonds propres de la Fondation de France	102 738 982	122 674 307
Autres fonds propres	22 745 694	22 745 694
Fonds propres des fondations abritées	1 514 607 350	1 753 277 612
Provisions pour risques et charges	9 644 302	9 644 302
Fonds dédiés	308 930 090	308 930 090
Dettes	101 693 855	101 693 855
TOTAL PASSIF	2 060 360 273	2 318 965 860

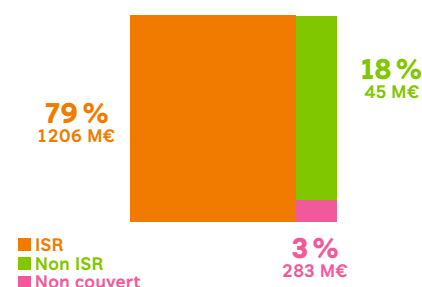
Principaux éléments de l'actif

Les actifs immobiliers (157 millions d'euros, soit 7 % de l'actif) sont en hausse en raison de la mise en place du nouveau fonds France I. Les actifs mobiliers (2 112 millions d'euros, soit 91 % de l'actif) sont composés de placements diversifiés : actions, obligations, monétaire et titres non cotés essentiellement des pays de l'OCDE. La Fondation de France a en effet choisi une stratégie de placement qui conjugue prudence et efficacité. L'ensemble du portefeuille respecte des critères extra-financiers ESG, ce qui permet à la Fondation de France d'atteindre un taux de près de 80 % d'investissements ISR (investissements socialement responsables).

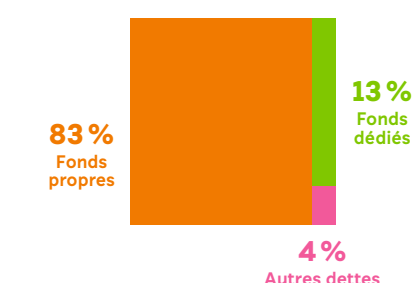
Les commentaires sont faits sur la base des valeurs actuelles.

PLACEMENT ISR

Analyse du bilan hors produits bancaires et assurantiels



RÉPARTITION DES PASSIFS



Répartition des passifs

Les fonds propres (1 898 millions d'euros, soit 83 % du bilan) comprennent la dotation de la Fondation de France et les dotations des fondations abritées, les réserves, les écarts de réévaluation, le report à nouveau, le résultat de la Fondation de France et les sommes reçues non affectées précisément à un programme. Les fonds dédiés (309 millions d'euros, soit 13 % du bilan) correspondent à la partie de ressources que les donateurs, les testateurs ou le Conseil d'administration ont décidé d'affecter à des programmes d'intervention, mais qui n'ont pas encore été utilisées. Les fonds dédiés incluent également les reports à nouveau créditeurs en fin d'exercice des fondations abritées. Les autres dettes (102 millions d'euros, soit 4 % du bilan) sont composées des engagements notifiés et non encore payés aux bénéficiaires des actions, ainsi que des dettes fiscales et sociales.

Compte de résultat

Le compte de résultat récapitule et regroupe les produits et les charges de l'exercice selon leur destination, information la plus pertinente au regard des activités de la Fondation de France et des pratiques sectorielles.

RESSOURCES (en k€)	2017
Dons	145 412 201
Legs et autres libéralités	57 342 502
Prélèvements sur les fonds propres des fondations	5 693 865
Partenariats et cofinancements	5 592 211
Revenus nets du patrimoine immobilier et financier	68 067 533
Produits divers	1 547 599
TOTAL DES RESSOURCES	283 655 911

EMPLOIS (en k€)

Missions sociales	189 469 886
Affectation aux fonds propres de la Fondation de France	491 710
Frais de développement et de recherche de ressources	8 038 051
Frais d'information et de communication	3 173 255
Frais de fonctionnement et autres charges des services communs	14 515 993
Frais de gestion du patrimoine des fondations abritées	5 431 159
TOTAL DES EMPLOIS	221 120 054
Variation des fonds dédiés	- 59 792 738
RÉSULTAT DE L'EXERCICE	2 743 119

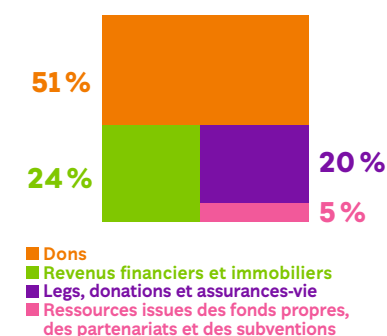
Répartition des ressources

Les dons, qui représentent la moitié des ressources de la Fondation de France (145 millions d'euros, soit 51 % des ressources), ont augmenté de 9 % en 2017. Cette croissance est due à l'augmentation du nombre de donateurs et de fondations, à la collecte de dons « Urgence » à la suite du passage des ouragans sur les îles antillaises, et à deux dons exceptionnels.

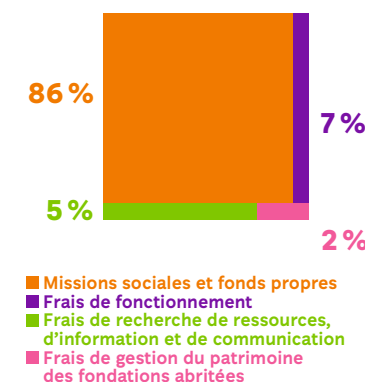
Les revenus financiers et immobiliers (68 millions d'euros, soit 24 % des ressources) sont issus principalement des dotations des fondations abritées et de la Fondation de France. La variation entre 2016 et 2017 est essentiellement imputable à la plus-value dégagée sur la cession de titres BIC. Quant aux encaissements de legs, donations et assurances-vie, ils sont restés stables (57 millions d'euros, soit 20 % des ressources) sur l'exercice. Les autres ressources (13 millions d'euros, soit 5 %) sont principalement issues des fonds propres des fondations abritées, des partenariats et des subventions.

Conformément à ses statuts, la Fondation de France ne reçoit aucune subvention des pouvoirs publics (à l'exception de collectes dans le cadre des urgences).

RÉPARTITION DES RESSOURCES



UTILISATION DES RESSOURCES



Utilisation des ressources

L'année 2017 se distingue par un niveau d'engagement élevé dans des actions d'intérêt général. Ce résultat témoigne de l'implication toujours plus grande des fondations abritées et de l'attitude volontariste du Conseil d'administration. Les missions sociales représentent 190 millions d'euros, soit 86 % des emplois :

- 137 millions d'euros pour les actions des fondations abritées ;
- 27 millions d'euros pour les actions mises en œuvre par les programmes de la Fondation de France ;
- 6 millions d'euros au titre des « Urgences », principalement liés aux actions mises en œuvre aux Antilles ;
- 3 millions d'euros de versements aux organismes désignés dans le cadre de l'activité relais ;
- 15 millions d'euros d'affectation aux fonds propres des fondations abritées et d'affectation aux réserves des programmes.

Les frais de recherche de ressources, d'information et de communication (11 millions d'euros, soit 5 %) sont stables alors que la collecte a progressé. Ils comprennent les frais de réalisation des campagnes d'appels à dons, les coûts de traitement, les actions d'information et de communication, ainsi que les charges liées aux personnels directement affectés à ces actions. Les frais de fonctionnement sont en diminution (14 millions d'euros, soit 7 %). Ils comprennent les charges afférentes aux fonctions et moyens de structure nécessaires à la Fondation de France et aux fondations abritées. Enfin, les frais de gestion du patrimoine des fondations abritées (5 millions d'euros, soit 2 %), qui correspondent aux frais de services bancaires, de charges immobilières (entretien, assurances, taxes foncières, etc.) et d'honoraires en gestion et conseil externes, sont également restés stables en 2017.

Les commentaires sont faits sur la base des valeurs actuelles.

Notre gouvernance

en quatre questions

La Fondation de France mène des actions d'intérêt général grâce au soutien de donateurs et de mécènes, et agit en gestionnaire et en conseil auprès de 841 fondateurs. La confiance est donc une valeur clé au cœur de son fonctionnement.

1/ Qui définit la stratégie de la Fondation de France ?

Le Conseil d'administration définit la stratégie et en contrôle la mise en œuvre, vote le budget et les programmes d'action, approuve les comptes, contrôle la gestion et veille en permanence au respect du cadre légal. Le président du Conseil d'administration

est élu pour quatre ans, renouvelable une fois. Les membres du Conseil d'administration, le président, les membres des comités experts... sont tous bénévoles.

2/ Comment est-elle mise en œuvre ?

Le président nomme le directeur général qui, avec son comité de direction, pilote la bonne exécution de la stratégie. La réalisation opérationnelle des missions de la Fondation est assurée par une équipe de 202 salariés et de plus de 586 bénévoles.

3/ Comment la qualité de gestion est-elle assurée ?

Un dispositif de contrôle interne assure la prévention des risques. Chaque dépense engagée est systématiquement ordonnée puis réglée par deux personnes différentes. Et au-delà de 150 000 euros, tout paiement fait l'objet d'une double signature. Plus globalement, cinq comités internes assurent un suivi rapproché de la bonne utilisation des biens et des fonds, ainsi que du respect de nos objectifs : comité Financier, comité d'Audit, comité des Libéralités, comité de Supervision des fonds individualisés, comité des Rémunérations. La sincérité et la transparence des comptes annuels sont certifiées par un commissaire aux comptes. Enfin, une série de contrôles externes complète ce dispositif (voir encadré).

LE CONSEIL D'ADMINISTRATION

Ses 27 administrateurs appartiennent à trois collèges :

- 7 membres représentent les établissements fondateurs (224 donateurs, particuliers ou entreprises, et 19 banques qui ont collectivement constitué le capital initial de la Fondation de France) ;
- 8 représentent les ministères ;
- 12 sont des personnalités qualifiées, élues par le Conseil.

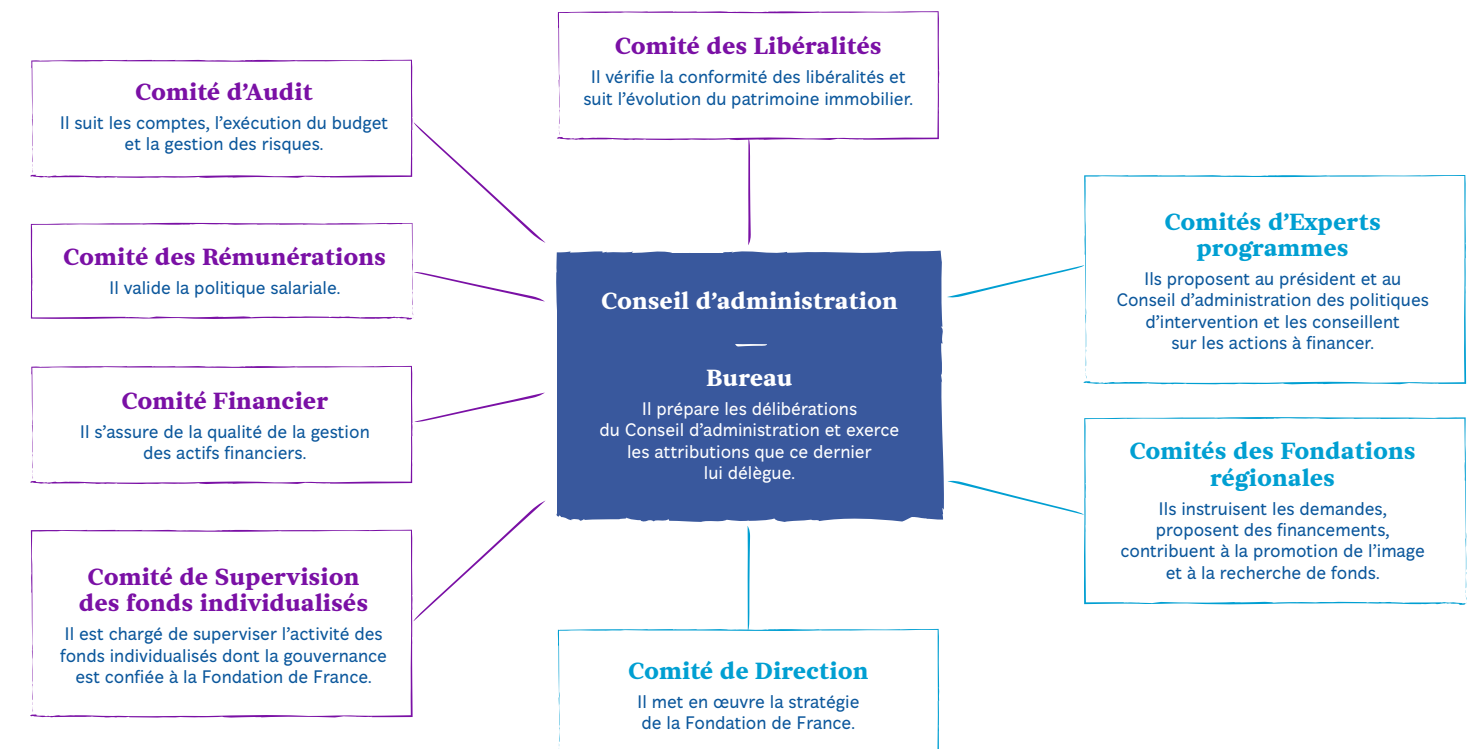
4/ Comment suivre l'utilisation des dons ?

Les donateurs, les légataires et les fondateurs peuvent « cibler » leurs dons, pour une cause précise. Le respect scrupuleux de leurs volontés fait partie des engagements de la Fondation de France. Les donateurs et les fondateurs ont accès à une information détaillée sur les différents médias (site, réseaux sociaux, publications trimestrielles) rendant compte des actions engagées. Les opérations d'urgence font l'objet de comptes-rendus systématiques, accessibles en ligne et adressés aux donateurs qui en font la demande. Enfin, un rapport d'activité et un rapport financier dressent un bilan global de chaque exercice, et dessinent les perspectives du suivant. ■

Comité de direction



Organisation et gouvernance



UN CONTRÔLE EXTERNE

La Fondation de France est aussi soumise à des contrôles externes (Cour des comptes, ministère des Affaires sociales et de la Santé, des Finances et des Comptes publics). Depuis 2015, sa gouvernance bénéficie du label IDEAS, Institut de développement de l'éthique et de l'action pour la solidarité. Ce label atteste des bonnes pratiques en matière de gouvernance, gestion financière et suivi de l'efficacité des actions. C'est un gage de sérieux et de confiance pour les partenaires et financeurs.

Le Conseil d'administration

Composition au 31 décembre 2017

Président



Pierre SELLAL*
Ambassadeur de France

Présidents d'honneur

Bertrand DUFOURCQ
Ambassadeur de France

Philippe LAGAYETTE
Président de PL Conseils

Yves SABOURET
Conseiller du groupe 3i France

Vice-Président

Marc TESSIER*
Conseiller du président de VITIS, président du Forum des Images et de Film France

Trésorier

Philippe DUPONT*

Membres

Samir ASSAF
Président de HSBC France, représenté par Jean BEUNARDEAU, directeur général de HSBC France

Jean-Luc BARÇON-MAURIN
Chef du service juridique de la fiscalité à la direction générale des Finances publiques, ministère de l'Économie et des Finances

Claire BAZY-MALAUURIE*
Membre du Conseil constitutionnel

Michel CARDONA
Secrétaire général adjoint de la Banque de France

Christophe CAROL
Chef du Bureau des associations et fondations, ministère de l'Intérieur

Yann DYÈVRE
Inspecteur général de la Jeunesse et des Sports, ministère des Sports

Sylvie ESPARRE
Conseillère maître à la Cour des comptes

Anne FLORETTE
Conseillère générale de l'Environnement et du Développement durable, ministère de la Transition écologique et solidaire

Robert FOHR
Chef de la mission Mécénat, ministère de la Culture et de la Communication

Dominique HÉRIARD-DUBREUIL*
Présidente de Rémy Martin SA

François LEMARCHAND*
Président de Mercator

Jean LEMIERRE

Président de BNP Paribas, représenté par Antoine SIRE, directeur de l'Engagement d'entreprise

Éric LOMBARD

Directeur général du groupe Caisse des Dépôts, représenté par Béatrice GAU-ARCHAMBAULT, directrice du développement des dirigeants et du management du groupe Caisse des Dépôts

Bernard de MONTFERRAND

Ancien ambassadeur, consultant de Roland Berger Strategy Consultants

Didier PATAULT

Président du directoire de la Caisse d'Épargne Île-de-France

François PÉROL

Président du directoire du groupe BPCE, représenté par Édouard DELMON, secrétaire général du pôle Banque commerciale et Assurance du groupe BPCE

Pascale ROUSSEAU-DEWAMBRECHIES

Présidente du comité Bordeaux-Atlantique de la Fondation de France Sud-Ouest

Michel TALY*

Avocat associé du cabinet Arsene Taxand

Nicolas THÉRY

Président du Crédit Industriel et Commercial, représenté par Catherine ALLONAS-BARTHE, directrice générale adjointe des Assurances du Crédit Mutuel

Odon VALLET

Universitaire

Jean-Philippe VINQUANT

Directeur général de la Cohésion sociale, ministère des Solidarités et de la Santé

* Membre du Bureau.

Les comités spécifiques

Composition au 31 décembre 2017

COMITÉ FINANCIER

Le comité Financier s'assure de la qualité de la gestion des actifs financiers et du respect des principes et objectifs de gestion.

Président



Philippe DUPONT*
Trésorier de la Fondation de France

Membres

Dieter HEIN
Directeur Banque de Luxembourg

Pascal CHRISTORY

Directeur des investissements Axa France

Stéphane CORSALETTI

Président du directoire Neufilze OBC Investissements

Thierry DEHEUVELS

Expert technique auprès des commissions financières de l'AGIRC et l'ARRCO, président du comité d'investissement dans l'économie sociale et le solidaire pour AVIVA, responsable des placements de la Fondation La Cause et membre du comité financier de la Fondation John Bost

Hugues DUBLY

Directeur général de Transatlantique Gestion

Frank NICOLAS

Directeur des investissements et solutions clients Natixis AM

Valérie PANCRAZI

Présidente de VAP Conseils

Pierre SCHOEFFLER

Senior global asset allocation et SRI advisor à La Française, senior advisor à l'IEIF et président de S & Partners

Éric TAZÉ-BERNARD

Chief Allocation Advisor, Amundi

COMITÉ DE SUPERVISION DES FONDS INDIVIDUALISÉS sans gouvernance autonome

Le comité de Supervision des fonds individualisés est chargé de superviser l'activité des fonds individualisés dont la gouvernance est confiée à la Fondation de France.

Présidente



Dominique HÉRIARD-DUBREUIL*
Présidente de Rémy-Martin SA

Membres

Bernard de MONTFERRAND
Ancien ambassadeur, consultant de Roland Berger Strategy Consultants

Michel TALY*

Avocat associé du cabinet Arsene Taxand

COMITÉ DES LIBÉRALITÉS

Le comité des Libéralités vérifie la conformité des libéralités et suit l'évolution du patrimoine immobilier.

Présidente



Claire BAZY-MALAUURIE*
Membre du Conseil constitutionnel

Membres

Bernard de MONTFERRAND
Ancien ambassadeur, consultant de Roland Berger Strategy Consultants

Dominique HÉRIARD-DUBREUIL*

Présidente de Rémy-Martin SA

COMITÉ DES RÉMUNÉRATIONS

Le comité des Rémunérations valide la politique salariale.

Président



Marc TESSIER*
Conseiller du président de VITIS, président du Forum des Images et de Film France

Membres

Philippe DUPONT*
Trésorier de la Fondation de France

Claire BAZY-MALAUURIE*

Membre du Conseil constitutionnel

Pierre SELLAL*

Président de la Fondation de France

COMITÉ D'AUDIT

Le comité d'Audit suit les comptes, l'exécution du budget et la gestion des risques.

Président



Michel TALY
Avocat associé du cabinet Arsene Taxand

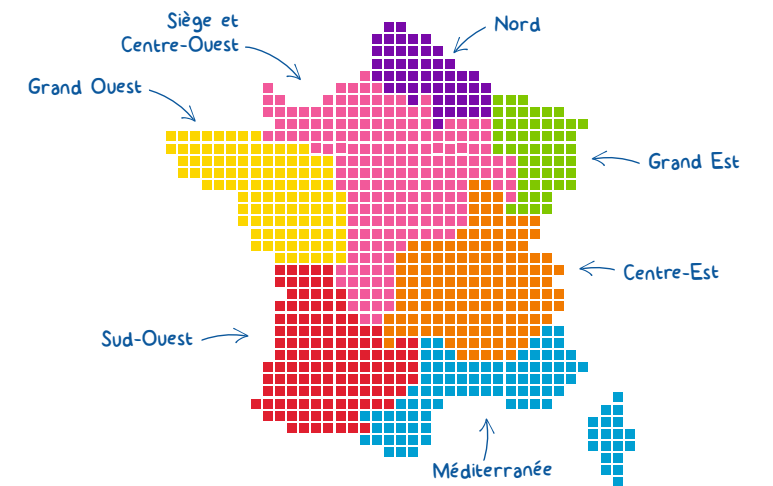
Membre

Philippe DUPONT*
Trésorier de la Fondation de France

* Membre du Bureau.

Nos fondations régionales

Grâce à son réseau de fondations régionales, la Fondation de France anime le premier réseau régional de philanthropie en France. Sur le terrain, 234 experts bénévoles et 24 salariés développent les actions régionales, relaient les actions nationales, contribuent à la recherche de fonds et renforcent la visibilité de la Fondation de France auprès des acteurs locaux.



FONDATION DE FRANCE SIÈGE ET CENTRE-OUEST

Membres bénévoles

Bénédicte ALLIOT
Amédée ANFOSSY
Annie ARDELET-HUGON
Martine BAS
Boussad BEN BELKACEM
Agathe BERMAN
Jean BOURBON
Pierre BRAND
François CHARDOT
Lucile COSSE
Jean-Louis ÉTIENNE
Catherine FOURNIER-BOURDIER
Michel GALLIZIA
Dominique JACOBS
Michel JUTEAU
Éliane KLEIN
Jean-Pierre LAZARUS
Camille LEGAULT
Céline LOUBIÈRES
Corinne MORINEAU*
Sylvie PAGÈS
Marie-Noële PISTORA
Marc POLAUD
Laure QUEDILLAC
Didier ROCHERON
Nathalie SALOMON
Valérie SIX
Patrick URVOY

FONDATION DE FRANCE GRAND OUEST

Présidente du comité Bretagne



Laurence LAMBERT

Délégué général

Yann DESDOUETS

Membres bénévoles

Yves CHEVALIER
Alain FREY
Jean GEFFROY
Laurent GIVORD
Jean-Marie GRIMAULT
Marie-Françoise KERROCH*
Marie Claire LABORDE
Christiane LENFANT
Virginie MEISSONNIER
Patrick MINARD*
Claudie OLIVIER
Rémy SALAÛN
Daniel SEITE*
Jean-Michel TOULLEC

Président du comité Pays de Loire



Jacques DAGAULT

Membres bénévoles

Marilou BLOT
Catherine CORBES*
Bernadette DAVID
Christian FILLAUDEAU
Daniel JOUVENET
Patrick KLEBANER
Bénédicte LE GUAY
Gérard LEBLONDEL
Jean-Claude LEBOSSÉ
Martine LURIOT-LOOTEN
Alain PROUHET
Alain SAUVOUREL
Claude SIREYX
André SPACK
Marcel TENAILLEAU
Guy THOMAS
Michel TREMBLAY*
Patrick VISONNEAU

FONDATION DE FRANCE SUD-OUEST

Présidente du comité Bordeaux Atlantique



Pascale ROUSSEAU-DEWAMBRECHIES

Déléguée générale

Béatrice BAUSSE

Membres bénévoles

Sammy ARM
Émeline BENTZ
Bernard BRIOT
Patricia GUY DE CHAMISSO*
Patrick DOUSSEAUD
Martial DREANO
Gérard DUHAMEL
Gérard FLORA
Christian GABOTTO
Marc GASTAMBIDE
Étienne GOUARD
Nadine GOUARD
François JOUAILLEC
Colette LAUGIER
Sylvane MARTIN LAVAL
Bernard MATHIEU
Delphine RABOUILLE
Anne RESPAUD*
François RIBOULET*
Laurent TOMASELLA

FONDATION DE FRANCE CENTRE-EST

Président du comité Rhône



Yves MINSSIEUX

Déléguée générale

Carmen SANCHEZ

Membres bénévoles

Françoise ALLOMBERT*
Marie-Claude ASTIER
Jacky BERNARD
Annie BLANCHARD
Pierre BRAND*
Georges BULLION
Olivier CARLE*
Valérie CARLE*
René CHARMASSON
Hervé COQUILLART
Christian COUGOUL
Joëlle ETÉVENAUX
Raymond GAZQUEZ
Marie-Thérèse GOUTTENOIRE*
Christian HARZO
Jean-François LAPIERE
Jean-Michel LASSAUNIÈRE*
Françoise MALBOSC
Dominique MARTIN
Luc MAZURELLE
Jean-Yves OLLIER
Christophe PERRETTI
Jean-Louis PHÉLUT-RIBÉRY
Michel PLASSE*
Jean-Luc POULET
Martine PRÉBOIS
Chantal RAVELLA
Brigitte RUEF
Marie-Noëlle SACHOT-DROUHIN
Marie-Thérèse SERRE
Martine TARDY
Isabelle VRAY-ECHINARD
Jacques VUAILLAT*

FONDATION DE FRANCE NORD

Président du comité Nord-Pas-de-Calais



Bernard GRISON

Déléguée générale

Laure DECOUVELAERE

Membres bénévoles

Pascal BEAREZ
Gilles BLOCH
Sébastien BORGES
Martine BOUCHE
Denis BRUNIAU
Guy CLETY
Gérard COLLEMENT
Gilbert COROUGE
Patricia DEBAISIEUX
Caroline DEJONGHE
Pierre DE LA GORCE
Jean-Paul DELBECK*
Bernard DELBECQUE
Claude DUFOUR
Marc FAUCHILLE
Michèle FLIPAUX LENNE
Yvette GAMBIN
Mahi-Eddine HAMMOUDI
Claudine JOALLAND
François LAGADEC*
Yves LECHOPIER
Eddy LE BERRIGAUD
Didier LELEU
Christian LEMAN
Marie-Christine LENAIN*
Rachel MALAMET
Paul MEURETTE
Odile MONSIGNY*
Yves OBRE
Dominique OUTREBON
André PIAT
Francis REMBOTTE
Patricia ROUSSEAU
Christophe SEGARD
Régis THEYS
Jean-Jacques TISON
Marie VILLEZ
Robert WOJCIECHOWSKI
Laurent ZINGRAFF

FONDATION DE FRANCE GRAND EST

Délégué général

Jean-Damien COLLIN

Membres bénévoles

Christian ABT
Jean-Marie ADAM
Marie AMALFITANO
Sophie AMEUR*
Marie-Reine BITSCH
Bernard BLOCHS
Jannot BOURDIN
Carole BRETTEVILLE
Brigitte CAHEN
Marie-Odile DECKER
Jean-Jacques DONZE
Blandine ERB
Claude GAUMAND*
Laurence GIBERT*
Claude GUIGNARD
Dominique HAMM
Jean-Claude HAYME
Michel HEINZ*
Martine KNAUER
Pascal KUBLER
Chantal LABURTE
Pierre LOUIS
Jean-François MAMIAS
Samuel MANTELET*
Rachel MALAMET
Paul MEURETTE
Odile MONSIGNY*
Yves OBRE
Dominique OUTREBON
André PIAT
Francis REMBOTTE
Patricia ROUSSEAU
Christophe SEGARD
Régis THEYS
Jean-Jacques TISON
Marie VILLEZ
Robert WOJCIECHOWSKI
Laurent ZINGRAFF

FONDATION DE FRANCE MÉDITERRANÉE

Déléguée générale

Cécile MALO

Membres bénévoles

Leila ACHERAR
Maiten BEL
Olivier BOIRON
Marcelle CALLIER
Jean-Louis COMBE
Bernadette CYR*
Béatrice DARAGON
Annick DELHAYE
Sabine DESPLATS
Jean-Jacques FIORA
Patrice FONTAINE
Hervé GARNIER
Claudie HOUSSARD
Annick HUYGHE-MAURO
Jacqueline JOUFFRET-MASSOT
Jean-Louis LASSAIGNE*
Monique LE ROUX
Michel LORNE
Nicole MARTELLY
François MAURICE
Daniel MAYER
Christian MEILLASSOUX*
Philippe MEJEAN
Rose MEUNIER
Jean-Pierre PARET*
Jean-Marc PAVIA
Anne-Marie POYET
Patrick QUIGNON
Élisabeth ROUSSET
Jacky SARAZIN*
Remi SIBERTIN-BLANC
Bernard SOUM
Michel TAGAWA
Essodina TELOU
Jean-Claude VILLANI
Jean-Marie VINCENT
Dominique VION
Marie-Christine VION-LECLERC

* Mandat arrivé à terme en 2017.

Les comités d'experts bénévoles

Pour développer ses activités dans les directions les plus pertinentes, la Fondation de France s'appuie sur des comités d'experts bénévoles. Pour chaque programme, ces spécialistes reconnus, nommés pour un mandat de trois ans renouvelable une fois, ont pour mission d'élaborer et de faire évoluer des politiques adaptées et d'opérer la sélection des dossiers qu'ils proposent à financement.

LÉGENDE

■ Environnement ■ Recherche et innovation ■ Vulnérabilité et précarité

COMITÉ AGROFORESTERIE

Président



Jacques WERY
Professeur d'agronomie, Supagro Montpellier

Membres

Hubert COCHET
Professeur 1^{re} classe AgroParisTech, département des Sciences économiques, sociales et de gestion, UFR d'Agriculture comparée et développement agricole

Hubert DE FORESTA
Chargé de recherches à l'Institut de recherche pour le développement, IRD Montpellier

Oswaldo FOREY
Postdoctorant en agroécologie

Marc GASTAMBIDE
Ancien directeur de la Fédération des parcs naturels régionaux de France

Anne GOUYON
Agronome

Felix HERZOG*
Responsable paysages agricoles et biodiversité, département fédéral de l'Économie, DFE, Zurich, Suisse

Patricia JUNG-SINGH
Responsable et créatrice de la Fondation Terra Symbiosis

Guy LANDMANN*
Directeur adjoint GIP Ecofor

Édith LE CADRE
Professeur d'agronomie, Agrocampus Ouest

Jean Pierre SARTHOU
Maître de conférences, École nationale supérieure agronomique de Toulouse

COMITÉ AUTISME ET NEURO-DÉVELOPPEMENT

Président



Alexis ARZIMANOGLU*
Professeur associé - praticien hospitalier, chef de service à l'Institut des épilepsies de l'enfant et adolescent, hôpital Femme-Mère-Enfant, Hospices civils de Lyon, Bron

Membres

Jamel CHELLY
Professeur des universités - praticien hospitalier en génétique et responsable du laboratoire de diagnostic génétique, directeur de l'équipe « Génétique et physiopathologie de maladies neurodéveloppementales et épileptogènes », hôpitaux universitaires de Strasbourg

Anne CHRISTOPHE
Directrice de recherche, directrice du laboratoire de Sciences cognitives et psycholinguistique, CNRS UMR 8554, ENS, Paris

Richard DELORME
Professeur des universités - praticien hospitalier, chef du service de Psychiatrie de l'enfant et de l'adolescent, hôpital Robert-Debré, Paris

Christine DERUELLE
Directrice de recherche CNRS, Institut de neurosciences de la Timone, Marseille

Jessica DUBOIS
Chargée de recherche, unité de Neuro-Imagerie cognitive, Inserm UMR 992, CEA NeuroSpin, Gif-sur-Yvette

Jérôme FAUCONNIER
Médecin responsable de l'Information médicale au CHU de Grenoble, chercheur associé de l'équipe « Techniques pour l'évaluation et la modélisation des actions de santé » (THEMAS), université de Grenoble

Marie GOMOT
Chargée de recherche, Inserm UMR 930 « Imagerie et cerveau », Centre de pédopsychiatrie, CHU Bretonneau, Tours

Stefania MACCARI
Professeur en neurosciences, responsable de l'équipe « Glycobiologie des maladies liées au stress »

Stéphane MARRET
Professeur des universités - praticien hospitalier, chef du service Pédiatrie néonatale et réanimation, hôpital Charles-Nicolas, membre de l'équipe Inserm ERI 28 « Neovasc », Rouen

Mario SPERANZA
Professeur des universités - praticien hospitalier de Psychiatrie de l'enfant et de l'adolescent et chef de service au Centre hospitalier de Versailles ; directeur de l'unité de Recherche EA 4047 HANDiReSP, Saint-Quentin-en-Yvelines

Laurent VILLARD
Directeur de recherche, responsable de l'équipe « Neurogénétique humaine », Inserm UMR S910 - équipe 1, faculté de médecine de la Timone, Marseille

COMITÉ BERTHE FOUASSIER - MALADIES DE L'ŒIL

Président



Bahram BODAGHI
Professeur des universités - praticien hospitalier, coordonnateur du département hospitalo-universitaire Vision et handicaps, CNRS UMR 7087, groupe hospitalier Pitié-Salpêtrière, Paris

Membres

Suliann BEN HAMED-DAGHIGHI
Directrice de recherche, Centre de neurosciences cognitives, CNRS UMR 5229, Bron

Patrick CALVAS
Professeur de génétique médicale, chef du service Génétique médicale, CHU de Toulouse

Alexandre DENOYER
Professeur des universités - praticien hospitalier, CHU Robert-Debré de Reims et chercheur à l'Institut de la vision, Paris

Bertrand GAYMARD
Maître de conférences universitaire - praticien hospitalier en neurologie à la Fédération de neurophysiologie clinique, groupe hospitalier Pitié-Salpêtrière, Paris

Frédéric MATONTI
Professeur des universités - praticien hospitalier en ophtalmologie, hôpital Nord de Marseille et Institut de neurosciences de la Timone, UMR 7289, Marseille

Jean-Michel ROZET
Directeur de recherche, responsable de l'équipe « Génétique ophtalmologique », Inserm UMR 1163, Institut Imagine, hôpital Necker-Enfants malades, Paris

Maher SALEH
Professeur des universités - praticien hospitalier, responsable de l'unité des Maladies rétino-vitréennes au département d'Ophtalmologie, CHU de Besançon

Gilles THURET
Professeur des universités - praticien hospitalier et chirurgien en ophtalmologie, codirecteur du laboratoire Biologie, imagerie et ingénierie de la greffe de la cornée, CHU de Saint-Étienne

COMITÉ CANCER

Coprésidents



Véronique MAGUER-SATTA
Directrice de recherche, responsable de l'équipe « *BMP, tumoral niche and cancer stem cells* », Inserm UMR 1052, Centre Léon-Bérard, Lyon

Norbert VEY
Professeur, chef du service Hématologie 2, Institut Paoli-Calmettes, Marseille

Membres

Vahid ASNAFI
Professeur des universités - praticien hospitalier, responsable du secteur cellulaire en oncologie-hématologie, CNRS UMR 8147, hôpital Necker-Enfants malades, Paris

Didier AUBÉUF
Directeur de recherche, responsable de l'équipe « Épissage alternatif et plasticité cellulaire de la cellule tumorale », UMR 5239, LBMC, ENS Lyon

Estelle DUPREZ
Directrice de recherche, responsable de l'équipe « Facteurs épigénétiques dans l'hématologie normale et pathologique », Centre de recherche en cancérologie de Marseille

Alain EYCHENE
Directeur de recherche, responsable de l'équipe « Signalisation Raf et Map dans l'oncogenèse et le développement », Inserm UMR 1021, CNRS UMR 3347, Institut Curie, Orsay

Julie GAVARD
Chargée de recherche, chef de l'équipe « Signalisation en oncogenèse, angiogenèse, et perméabilité », Centre de recherche en cancérologie et immunologie Nantes-Angers

Juan IOVANNA
Directeur de recherche classe exceptionnelle, directeur adjoint du Centre de recherche en cancérologie, Inserm UMR 1068, Marseille

Laurence LAMANT-ROCHAIX
Professeur des universités - praticien hospitalier en anatomopathologie, responsable de la thématique « Lymphomes anaplasiques à grandes cellules », CHU Purpan, Toulouse

Stéphane MANENTI
Directeur de recherche, responsable de l'équipe « Signalisation et cycle cellulaire dans les hémopathies malignes », Inserm UMR 1037, Centre de recherche en cancérologie, Toulouse

Elisabetta MARANGONI
Responsable adjointe du laboratoire d'Investigation préclinique, département de Recherche translationnelle, Institut Curie, Paris

Florence NGUYEN-KHAC
Professeur des universités - praticien hospitalier, responsable de l'unité Cytogénétique hématologique, responsable adjointe équipe « *Cell Death and Drug Resistance in Lymphoproliferative Disorders* », Inserm UMRS 113, groupe hospitalier Pitié-Salpêtrière, Paris

Bruno QUESNEL
Professeur des universités - praticien hospitalier au CHU de Lille, directeur de l'équipe « Facteurs de persistance des cellules leucémiques », Inserm UMR 1172, Institut pour la recherche sur le cancer, Lille

Éric TARTOUR
Professeur des universités - praticien hospitalier en Immunologie, faculté de médecine de Paris-Descartes, directeur de l'équipe « Immunothérapie et traitements anti-angiogénique en oncologie », Inserm UMR 970, hôpital européen Georges-Pompidou, Paris

Charles THEILLET
Directeur de recherche, responsable de l'équipe « Identité et plasticité tumorale », Inserm UMR 896, Institut de recherche en cancérologie de Montpellier

COMITÉ CULTURE

Président



Martin BETHENOD*
Directeur de l'ensemble Palazzo Grassi-Punta della Dogana (Fondation François Pinault) de Venise

Membres

Rodolphe BURGER
Musicien

Matali CRASSET
Designer

Laura JOUVE-VILLARD
Ethnomusicologue

Denis LABORDE*
Ethnologue, directeur de recherche au CNRS, Centre Marc Bloch (Berlin)

Anne LAFONT
Historienne de l'art, directrice d'études de l'EHESS

Laurent LE BON
Président du Musée national Picasso-Paris

Vincent MARTIGNY
Maître de conférences en sciences politiques à l'École polytechnique, chercheur associé au Cevipof de Sciences Po

Thomas SCHLESSER
Directeur de la Fondation Hartung Bergman, historien de l'art

* Mandat arrivé à terme en 2017.

COMITÉ DÉMARCHES PARTICIPATIVES

Président



Denys CORDONNIER

Consultant spécialisé dans les processus d'intégration des salariés et la participation des personnes en difficulté

Membres

Marion CARREL

Maitresse de conférences en sociologie à l'université Lille 3, spécialiste de la participation dans les quartiers populaires

Annick HUYGHE MAURO

Consultante-formatrice dans le domaine de la formation professionnelle

Pascal JARRY

Responsable de la mission jeunesse de la Ville de Toulouse, spécialiste de la mise en œuvre de politiques publiques territoriales de démocratie participative

Brice LESAUNIER*

Consultant en innovation sociale et pédagogique

Françoise MALBOSC

Spécialiste du développement social urbain et de la politique de la ville

Damien MONNERIE

Directeur de l'association Innovons pour la concertation sur Internet (ICI)

Bernard PISSARRO

Professeur de santé publique (retraité), spécialiste de la promotion de la santé, de la santé communautaire et du développement social

Mathilde RENAULT

Doctorante en sociologie au Cerlis (thèse en contrat Cifre avec la Ville de Paris sur le renouveau de la citoyenneté par les entrepreneurs associatifs)

Suzanne ROSENBERG

Consultante sur la participation des habitants et la coproduction habitants/services publics

Éléonore VETRIAK*

Ancienne directrice de l'action sociale de la CAF de Paris

COMITÉ EMPLOI

Président



Jean-Marie BERGÈRE

Ancien délégué général d'Astrees (Association travail emploi Europe société), ancien directeur général de l'Agence régionale de développement du Limousin, membre du bureau de la 27^e région

Membres

Annie BERGER*

Ancienne conseillère municipale de Caen, déléguée à l'Économie sociale et solidaire

Clémentine BLAZY

Responsable financement des entreprises solidaires à France Active

Annie BONTRON

Ancienne coordinatrice régionale (Languedoc-Roussillon et Nord-Pas-de-Calais) de la formation professionnelle au Medef

Camille BOSQUE

Enseignante-chercheur en esthétique et design, spécialiste des lieux de fabrication numérique

Antoine BURRET

Docteur en sociologie, spécialiste des tiers-lieux

Alain GOUSSAULT*

Président de l'Union régionale des entreprises d'insertion de Haute-Normandie

Nicole HIRSCH

Ancienne chef de projet à la direction générale de la Cohésion sociale

Ana LARRÈGLE

Chargée de mission développement de projets de l'économie sociale et solidaire à Plaine-Commune

Michel LEMAIRE

Ancien haut dirigeant ressources humaines de grandes entreprises

Catherine NASSER

Ancienne déléguée générale du Carif Île-de-France, spécialiste de la formation professionnelle

Sophie RICORDEL

Secrétaire générale du Fonds Agir pour l'emploi EDF (FAPE EDF)

Philippe SERIZIER

Ancien responsable de la recherche territoriale à la Caisse des Dépôts et Consignations

COMITÉ ENFANCE

Membres

Annie ARDELET-HUGON

Consultante Recherche, Développement, Innovation

Christine ATTALI MAROT

Médecin pédiatre, ancienne présidente de la commission nationale Petite Enfance de l'Uniposs, Paris

Jean BOURBON

Directeur des publics, Le Centquatre-Paris

François CHARPIOT

Coordinateur socio-éducatif Association 4, 3, 2 A

Jean-Paul DELAHAYE

Ancien directeur général de l'enseignement scolaire, ministre de l'Éducation nationale

Anne-Françoise DEREIX

Psychologue formatrice Petite enfance et Parentalité

Chantal LARCADE

Ancienne directrice Communication/Mécénat et RSE

François LE CLÈRE

Éducateur spécialisé, doctorant, chercheur

Gérard LEFEBVRE

Ancien responsable de l'Aide sociale à l'enfance au conseil général du Pas-de-Calais

Michel LÉGER

Ancien professeur d'EPS

Raphaëlle MANCINI

Chef du pôle Culture, conseil général des Hauts-de-Seine

Alain PAYEN

Ancien principal de collège, responsable associatif éducation à l'international

Évelyne RESMOND-WENZ

Coordinatrice de l'association Acces Armor, Côtes-d'Armor

Marion ROGER

Consultante et vice-présidente de l'association L'Enfant à l'hôpital

Anna RURKA

Maître de conférences en psychologie, université Paris-Nanterre

COMITÉ ENSEMBLE FACE AU TERRORISME

Président



Thierry BAUBERT

Chef de service de Psychopathologie de l'enfant et de l'adolescent et de psychiatrie générale au CHU Avicenne

Membres

Annie CARRON

Coordinatrice du service social du groupe hospitalier Est Parisien (Saint-Antoine, Tenon, Trousseau, Rothschild)

Laurent DESMARD

Secrétaire du bureau du Conseil d'administration de la Fondation Abbé Pierre, représentant la Fondation Abbé Pierre au Conseil d'administration d'Emmaüs France

Ghislaine DOUCET

Conseillère juridique principale de la délégation du Comité international de la Croix-Rouge (CICR), France

Laurent LARDEUX*

Sociologue, chargé d'étude et de recherche à l'Institut national de la jeunesse et de l'éducation populaire (INJEP)

Jérôme WENZ

Ancien directeur général d'Askoria – Les métiers de la solidarité, organisme de formation aux métiers de l'intervention sociale de France

COMITÉ ENVIRONNEMENT

Président



Bertrand HERVIEU

Sociologue, président de l'Académie d'agriculture

Membres

Agnès BONNAUD

Géographe, maîtresse de conférences, université Lumière Lyon-II LER (laboratoire d'études rurales)

Pierre BRAND*

Ancien responsable du service Environnement au conseil général de Haute-Savoie

Sylvie DIDIER-PEROT

Chargée de mission, bureau de la stratégie nationale de développement durable, Commissariat général au développement durable

Samuel FERET

Coordinateur du groupe PAC 2013

Oswaldo FOREY*

Postdoctorant en agroécologie

Albane GASPARD

Chargée de mission, service Économie et prospective de l'Ademe, secrétaire de l'International Urban Food Network

Marc GASTAMBIDE

Ancien directeur de la Fédération des parcs naturels régionaux français

Patricia JUNG-SINGH

Responsable et créatrice de la Fondation Terra Symbiosis

Hélène REY-VALETTE

Maître de conférences HDR, faculté d'économie de Montpellier

Brigitte VIGROUX*

Directrice d'Écophylle, association d'éducation à l'environnement urbain

COMITÉ HABITAT

Président



Remi GÉRARD

Ancien directeur de la Fédération des Pact-Arim

Membres

Michelle ARNAUDIES*

Direction générale de la Cohésion sociale

Jean-Louis BEAUNE

Ancien directeur du développement dans un groupe aquitain de trois SA HLM et une coopérative HLM

Nicolas BERUT*

Ingénieur social et responsable de la formation DEIS au Collège coopératif Rhône-Alpes

Jean-Loup BOUVIER

Ancien chargé de mission sécurité urbaine et prévention de l'OPH-Paris Habitat

Jean-Luc CORDIER*

Financements habitat pour le groupe Crédit Coopératif

Philippe COURTOIS

Ancien directeur général, établissement public d'aménagement de Bordeaux Euratlantique, conseil en stratégie de développement de projets urbains

Stéphanie DUCREUX

Chef de projet politique de la ville de Mulhouse et M2A (Mulhouse Alsace agglomération)

Loïc GANDAIS*

Directeur territorial, chef de service Habitat privé à la direction du logement de la Région Île-de-France

Arnaud LECROART*

Ancien responsable du développement de l'offre de logement dans la communauté urbaine de Bordeaux

Gilles LOUBIER

Directeur général de l'ANEF 63

Alain MELLE

Ancien chargé de mission à la Fédération des Pact

André-Guy MUCELLI

Ancien cadre de la direction régionale Île-de-France de la Caisse des Dépôts et Consignations

Marie-Odile NOVELLI

Ancienne vice-présidente du conseil régional Rhône-Alpes, membre du Conseil national des villes et du CA de l'ENSAG, administratrice du CRDSU Rhône-Alpes

Clara PIOLATTO

Étudiante en première année de doctorat en architecture : structures spatiales du sans-abrisme

François VACHERAT

Consultant habitat et logement

COMITÉ HUMANISATION DES SOINS

Présidente



Marie-Claude DEFONTAINE-CATTEAU

Psychologue, Centre d'évaluation et de traitement de la douleur, CHU Lille

Membres

Florence BARRUEL

Psychologue, service Onco-Hématologie, groupe hospitalier intercommunal, Montfermeil

Antoine BIOY

Docteur en psychologie, hypnotérapeute, unité de Prise en charge des douleurs et soins palliatifs, CHU de Bicêtre

Véronique BLANCHET

Praticien hospitalier au Centre d'évaluation de la douleur et équipe mobile de « Soins palliatifs », hôpital Saint-Antoine, et pratique libérale, Paris

Chantal DESCHAMPS*

Infirmière, médiatrice en santé, chargée de mission Relations avec les usagers

Philippe GAULT*

Infirmier, cadre de santé, service Réanimation/SSPI adultes, hôpital Necker-Enfants malades, Paris

Bénédicte LOMBART

Coordinatrice paramédicale-recherche en soins, groupe hospitalier Est Parisien

Claire MESTRE

Psychiatre-psychothérapeute, anthropologue, service de Consultation de médecine transculturelle, CHU de Bordeaux

Grégoire MOUTEL

Responsable unité de Médecine sociale, hôpital Coërentin-Celton, Issy-les-Moulineaux

* Mandat arrivé à terme en 2017.

Nadia ROMIEUX

Assistante sociale, Soins et Santé, Hospitalisation à domicile, Lyon

Éric SALAT

Chargé de mission Démocratie en santé, patient expert, université Pierre-et-Marie-Curie

Éric TURQUET*

Infirmier puériculteur, service d'Oncohématologie pédiatrique, CHU de Rennes

COMITÉ LITTORAL

Président**Yves HENOCQUE**

Conseiller principal Politique maritime et gouvernance

Membres**Louis BRIGAND**

Professeur de géographie, responsable du laboratoire Géomer, université de Bretagne occidentale

Frédérique CHLOUS

Anthropologue au Muséum national d'histoire naturelle

Raphaël CUVELIER

Responsable des programmes Fondation Prince Albert II de Monaco

Jacques DENIS

Ingénieur en environnement côtier, retraité de l'Ifremer

Bernard DROBENKO

Professeur émérite université du Littoral-Côte-d'Opale

Virginie DUVAT-MAGNAN*

Professeur de géographie, responsable de l'équipe de recherche AGILE de l'université de La Rochelle

Xavier LAFON

Conseiller référendaire à la Cour des comptes

François LÉGER

Ingénieur agronome, docteur en écologie, enseignant-chercheur en agroécologie à AgroParisTech

Christian LÉVÊQUE*

Hydrobiologiste, directeur de recherche émérite à l'Institut de recherche pour le développement, président du Conseil scientifique du GIP Seine-Aval

Alexandre MAGNAN

Chargé de recherche « Risques et vulnérabilités » à l'IDDRI Sciences Po, Paris

Samuel ROBERT

Géographe, chargé de recherche au CNRS, section « Espaces, territoires et sociétés », directeur de l'Observatoire hommes-milieux « Littoral méditerranéen » du CNRS

COMITÉ MALADIES CARDIO-VASCULAIRES

Président**Philippe MENASCHÉ**

Chirurgien et professeur de chirurgie thoracique et cardiovasculaire à l'hôpital européen Georges-Pompidou, co-directeur de l'équipe « Thérapies régénératives des pathologies cardiaques et vasculaires », Inserm UMR 970, Paris

Membres**Fabrizio ANDREELLI**

Professeur des universités, praticien hospitalier en diabétologie, service de Diabétologie et métabolisme, groupe hospitalier Pitié-Salpêtrière, Paris

Jean-François ARNAL

Professeur de Physiologie médicale, Inserm UMR 1048, CHU et faculté de médecine et université de Toulouse

Xavier COLLET

Directeur de recherche, co-responsable de l'équipe « Facteurs de risques intestinaux, diabète, dyslipidémies », Inserm UMR 1048, CHU Rangueil, Toulouse

Thierry COUFFINHAL

Professeur des universités, praticien hospitalier en cardiologie, directeur Inserm UMR 1034 « Biologie des maladies cardiovasculaires », CHU Haut-Lévêque, Bordeaux

Hélène DUEZ

Chargée de recherche Inserm UMR 1011 « Récepteurs nucléaires, maladies cardiovasculaires et diabète », Institut Pasteur, Lille

Stéphane HATEM

Professeur de médecine, directeur de l'U956 « Génétique pharmacologie et physiopathologie des maladies cardiovasculaires », faculté de médecine Pitié-Salpêtrière, Paris

Daniel HENRION

Directeur de recherche, directeur CNRS UMR 6214, Inserm UMR 1083, « Biologie neurovasculaire et mitochondriale intégrée », faculté de médecine, Angers

Martine JANDROT-PERRUS

Directrice de recherche, Inserm UMR S1148 - équipe 1, laboratoire de recherche vasculaire translationnelle, hôpital Bichat, Paris

Soraya TALEB

Chargée de recherche, Inserm UMR 970, équipe « Rôle de l'immunité innée et adaptative dans les maladies vasculaires », Centre de recherche cardiovasculaire de Paris (PARCC)

Sophia VISVIKIS-SIEST

Directrice de recherche, directrice du laboratoire Inserm UMR 1122 « Interactions gène-environnement en physiopathologie cardiovasculaire », université de Lorraine, Nancy

COMITÉ MALADIES PSYCHIQUES ET VIE QUOTIDIENNE DES PERSONNES ADULTES

Présidente**Dolorès Lina TORRÈS**

Psychiatre des hôpitaux, au Centre hospitalier Édouard-Toulouse, Marseille

Membres**Marianne AUFFRET**

Maire adjointe du 14^e arrondissement de Paris, en charge de la santé et de l'urbanisme, administratrice d'ESPT (Élus, santé publique et territoires)

Brigitte FAGES

Cadre supérieure socio-éducative, groupe hospitalier Paul-Guiraud, Villejuif

Hélène FAYET

Infirmière de coordination au SAVS-SAMSAH des Croix-Marine de Clermont-Ferrand

Bernard FILLION-DUFOULEUR

Député départemental, Unafam Ariège

Yohanes MAKANDA

Citoyen-expert santé et handicap psychique, Paris

Nathalie MARTY-AOUSTIN

Animatrice et secrétaire du groupe d'entraide mutuelle « Bon pied, bon œil », Toulouse

Pierre-Olivier MATTEI

Praticien hospitalier en psychiatrie adulte à l'hôpital Saint-Antoine et à l'Élan retrouvé, Paris

Brigitte SAPALY

Directrice générale de l'association Grim, Givors

Philippe SZYJAN

Accompagnateur de parcours au groupement coopératif médico-sanitaire et social Fil Rouge 35, Rennes

COMITÉ PARKINSON

Président**Erwan BEZARD**

Directeur de recherche, directeur de l'Institut des maladies neurodégénératives et responsable de l'équipe « Physiopathologie des syndromes parkinsoniens », Bordeaux

Membres**Jérôme BAUFRETON**

Directeur de recherche, directeur de l'équipe « Dynamiques cellulaires et synaptiques des réseaux neuronaux », CNRS UMR 5293, Institut des maladies neurodégénératives, Bordeaux

Corinne BEURRIER

Chargée de recherche, CNRS UMR 7288, Institut de biologie du développement de Marseille

Jean-Christophe CORVOL

Professeur des universités - praticien hospitalier en Neurologie, coordinateur du CIC Neurosciences de l'ICM, Inserm CIC-1422, groupe hospitalier Pitié-Salpêtrière, Paris

Afsaneh GAILLARD

Professeur des universités, responsable de l'équipe « Thérapies cellulaires dans les pathologies cérébrales », laboratoire de neurosciences expérimentales et cliniques, Inserm 1084, université de Poitiers

Denis HERVÉ

Directeur de recherche, coresponsable de l'équipe « Neurotransmission et transduction du signal », Inserm UMR S839, Institut du Fer à Moulin, Paris

Stéphane HUNOT

Directeur de recherche, équipe « Thérapeutique expérimentale de la neurodégénérescence », Inserm UMR 975 - CNRS UMR 7225, Institut du cerveau et de la moelle épinière, Paris

Ronald MELKI

Directeur de recherche, responsable de l'équipe « Repliement et agrégation des protéines dans les maladies neurodégénératives », Institut des neurosciences Paris-Saclay

Véronique SGAMBATO-FAURE

Chargée de recherche, équipe « Physiopathologie des ganglions de la base », CNRS UMR 5229, Centre de neurosciences cognitives, Bron

Laurent VENANCE

Directeur de recherche, directeur de l'équipe « Dynamique et pathophysiologie des réseaux neuronaux », Centre interdisciplinaire de recherche en biologie, Collège de France, Paris

Marie-Laure WELTER

Neurologue responsable de l'activité de stimulation cérébrale profonde au département de Neurologie, groupe hospitalier Pitié-Salpêtrière, coordinatrice du LabCom Brain e-NOVATION à l'ICM, Paris

COMITÉ PERSONNES ÂGÉES

Présidents**Marie-Laure MARTIN**

Responsable de deux accueils de jour Alzheimer, association ISATIS, Paris

Jean-Luc NOËL*

Psychologue clinicien, Paris

Membres**Gabriel ABITBOL**

Médecin gériatre, unité fonctionnelle de Douleur et soins palliatifs, hôpital Broca, Paris, et médecin libéral, Montrouge

Frédéric BALARD

Anthropologue, maître de conférences à l'université de Lorraine

Catherine BOURMAULT-COSTA

Directrice de l'EHPAD Résidence de la Vallée du don, Guéméné-Penfao

Vincent CARADEC*

Professeur de sociologie à l'université de Lille, agrégé de sciences sociales

Pierre-Henri DAURE

Directeur de la communication, de la recherche et du développement, FEDOSAD, Dijon

Corinne DAVER

Docteur en droit, avocate associée spécialisée en droit de la santé, barre des Hauts-de-Seine

Didier DUPLAN

Directeur général adjoint de la Fédération Adessa

Marie-Françoise FUCHS

Présidente d'honneur et co-présidente du comité scientifique de l'association OLD'UP, Paris

Pauline ORAIN

Anthropologue, réalisatrice, chargée de projet au sein de l'association Nos mémoires vives, Montpellier

COMITÉ PERSONNES HANDICAPÉES

Présidents**Rémy LEBLANC**

Directeur général du GEIST Mayenne

Pierre BONJOUR*

Membre du Comité national des avis déontologiques

Membres**Bernadette CELESTE**

Directrice de l'Institut national supérieur de formation et de recherche pour l'éducation des jeunes handicapés et les enseignements adaptés (INSHEA)

Bertrand COPPIN

Directeur de l'Institut régional en travail social, Lille

Yann COSTESEQUE

Directeur adjoint en charge de la santé et du handicap à la Mairie de Paris

Yannick COURBOIS

Professeur de psychologie à l'université Lille 3

Pauline D'ORGEVAL

Directrice de CoActis Santé

Bertrand DUBREUIL

Sociologue, consultant et formateur

Nicolas HUCHET

Chargé de relations publiques à Human Kit

Jean-Luc LETELLIER

Directeur Créдавis (Centre de recherches et d'études pour le droit à la vie sexuelle dans le secteur social et médico-social)

Danièle LEVY-BELLAHSEN

Consultante

Isabelle MARC

Formatrice en travail social à l'École Santé Social Sud-Est (ESSSE), Valence

Lucie NAYAK

Docteure en sociologie, université de Nanterre

Nathalie ROUQUETTE

Chargée de mission à la Caisse nationale de solidarité pour l'autonomie (CNSA)

COMITÉ PRISONS

Président**Franck TANIFEANI**

Directeur général de l'Association pour la réadaptation sociale (ARS), Marseille, et président du groupe national d'appui Justice à la Fédération nationale des associations d'accueil et de réinsertion sociale (FNARS)

* Mandat arrivé à terme en 2017.

Membres**Yasmine BOUAGGA**

Sociologue, chargée de recherche, CNRS, Lyon

Cyrille CANETTI

Psychiatre, chef du service médico-psychologique régional de la Santé, Paris

Philippe-Marie DROUET

Référent régional laïcité citoyenneté, direction interrégionale Île-de-France et Outre-Mer, Protection judiciaire de la jeunesse

Catherine FAC*

Responsable de l'unité de Consultations et de soins ambulatoires de Fresnes

Jeannette FAVRE*

Présidente de l'Union nationale des associations de maisons d'accueil de familles de personnes incarcérées (UFRAMA)

Ludovic FOSSEY

Vice-président chargé de l'application des peines au tribunal de grande instance de Paris

Xavier GUILLER*

Travailleur social à l'association l'APCARS

Bernadette LAVERDURE

Médecin psychiatre à l'unité sanitaire du centre de détention de Melun et au centre médico-psychologique du secteur Melun

Sylvain LHUISSIER

Délégué général de l'association Chantiers-Passerelles

Yann MAURIN

Chargé de formation au département Insertion probation et criminologie, École nationale d'administration pénitentiaire

Hélène MORFINI*

Chargée de mission « Prison » à l'association Aurore, Paris

Odile NAUDIN

Vice-présidente de l'Union nationale des associations de maisons d'accueil de familles de personnes incarcérées (UFRAMA)

Alexis SAURIN

Président de la Fédération des associations Réflexion-Action, Prison et Justice (FARAJE), Paris

COMITÉ RECHERCHE CLINIQUE EN CANCÉROLOGIE**Président****Paul COTTU**

Chef de service délégué au département d'Oncologie médicale, Institut Curie, Paris

Membres**Jean-Marc CLASSE**

Professeur des universités, praticien hospitalier, chef du département Chirurgie oncologique, Institut de cancérologie de l'Ouest, Nantes

Florence DALENC

Médecin spécialiste des CLCC, membre du comité scientifique de l'Unicancer « Breast group », Institut Claudius-Régaud, Toulouse

Pierre LEBLOND

Oncopédiatre, médecin spécialiste des CLCC, médecin chercheur rattaché à l'unité Inserm UMR 908, Lille

Alain MONNEREAU

Chercheur associé au sein de l'équipe Épicène « Cancer et environnement », Inserm UMR 1219, Bordeaux Population Health Center, ISPED, université de Bordeaux, Bordeaux

Lætitia PADOVANI

Praticien hospitalier, service de Radiothérapie-Oncologie du P^e Cowen, CHU Timone, Marseille

Olivier PRADIER

Professeur des universités, praticien hospitalier, chef de service du département d'Oncologie-Radiothérapie, hôpital Morvan, Brest

Catherine THIEBLEMONT

Professeur des universités - praticien hospitalier, chef de service en Hématologie à l'hôpital Saint-Louis, Paris

COMITÉ RECHERCHE MALADIES PSYCHIATRIQUES**Président****Bruno GIROS**

Professeur, chaire Graham Boeckh en schizophrénie, Douglas Hospital, McGill University, Montréal, Québec, coresponsable de l'équipe « Physiopathologie des maladies mentales », CNRS UMR 8246, Institut de biologie Paris-Seine

Membres**Frank BELLIVIER**

Professeur des universités - praticien hospitalier, chef de service de Psychiatrie des hôpitaux universitaires Saint-Louis, Lariboisière, Fernand-Widal, Paris

Catherine BELZUNG

Professeur des universités, université François-Rabelais, U930 Imagerie et cerveau, équipe 4 « Troubles affectifs », Tours

Philippe COURTET

Professeur des universités - praticien hospitalier, chef de service de Psychiatrie et de psychologie médicale au CHU de Montpellier, responsable du département hospitalo-universitaire d'Urgences et Posturgences psychiatriques, codirecteur de l'unité Comportement suicidaire, Montpellier

Alban de KERCHOVE D'EXAERDE

Professeur, laboratoire de Neurophysiologie, Neuroscience Institute, université libre de Bruxelles, Belgique

Thierry GALLI

Directeur de recherche, neurobiologiste, biochimiste et biologiste cellulaire, directeur du Centre de psychiatrie et neurosciences, Inserm UMR 894, directeur adjoint ITMO Biologie Cellulaire, Développement, Évolution, Paris

Nathalie GODART

Pédopsychiatre, responsable de l'unité d'hospitalisation pour adolescents, Institut mutualiste Montsouris, Paris

Philip GORWOOD

Professeur des universités - praticien hospitalier, psychiatre, chef de service à l'hôpital Sainte-Anne, directeur de l'équipe « Vulnérabilité aux troubles psychiatriques et addictifs », unité Inserm UMR 894, Paris

Jean-Luc MARTINOT

Directeur de recherche, pédopsychiatre, responsable de l'unité Inserm UMR 1000 « Neuro-imagerie et psychiatrie », service hospitalier Frédéric-Joliot - CEA, Orsay

COMITÉ RECHERCHE SOIGNER, SOULAGER, ACCOMPAGNER**Membres****Frédéric AUBRUN**

Chef de service Anesthésie réanimation douleur - groupe hospitalier Nord, hôpital de la Croix-Rousse, Lyon

Frédéric BARBOT

Médecin, méthodologiste, Centre d'investigation clinique, CHU Raymond-Poincaré, Garches

Olivier BAUD*

Chef de service, service de Réanimation et pédiatrie néonatales - hôpital Robert-Debré, Paris

Sarah DAUCHY*

Psychiatre, chef d'unité de Psycho-oncologie, chef du département des Soins de support en oncologie, Institut Gustave-Roussy, Villejuif

Nathalie DENIS-DELPPIERRE

Médecin unité de Soins palliatifs, CHU Nantes Hôtel-Dieu, Nantes

Sylvie DOLBEAULT

Psychiatre, chef d'unité de Psycho-Oncologie, chef du département des Soins de support en oncologie DISSPO, Institut Curie, Paris

Florence JOLY

Médecin responsable de l'unité de Recherche clinique, Centre François-Baclesse, Caen

Nancy KENTISH-BARNES

Sociologue, groupe Famiréa, hôpital Saint-Louis, Paris

Jean-Michel LASSAUNIÈRE*

Médecin de soins palliatifs et traitement de la douleur

Danièle LEBOUL*

Maître de conférences en biologie cellulaire, psychologue clinicienne, maison médicale Jeanne-Garnier, Paris

Régis LOGIER

Coordinateur de recherche au Centre d'investigation clinique, CHU, Lille

Lionel PAZART*

Coordinateur de recherche au Centre d'investigation clinique, CHU, Besançon

Nicolas PUJOL

Enseignant chercheur, psychologue clinicien

Julia Beatrice REVNIC*

Médecin chef de service, unité de Soins palliatifs, hôpital Jean-Jaurès, Paris

Jacques SIZUN

Pédiatre néonatalogiste, chef du service de Néonatalogie et réanimation pédiatrique du CHU de Brest

Jean-Pierre TERVILLE*

Médecin anesthésiste réanimateur, Centre hospitalier intercommunal Poissy, Saint-Germain-en-Laye

COMITÉ SANTÉ DES JEUNES**Présidente****Dominique LANTIEZ**

Proviser des lycées Edmond-Labbé de Douai

Membres**Yaëlle AMSELLEM-MAINGUY**

Sociologue, chargée de recherche à l'Institut national de la jeunesse et de l'éducation populaire (INJEP)

Corinne BLANCHET-COLLET

Praticienne hospitalière, hôpital Cochin – Maison des adolescents, Maison de Solenn, Paris

Christine FERRON

Déléguée générale de la Fédération nationale d'éducation et de promotion de la santé (FNES)

Alain FUSEAU

Médecin chef du pôle Psychiatrie du groupe hospitalier du Havre - praticien hospitalier, responsable médical de l'unité d'Hospitalisation pour adolescents Équinoxe

Laurence GAGNAIRE

Membre active des GEM « Bon pied, bon œil » et NO'MAD, représentante des usagers au sein de la clinique psychiatrique Mailhol, Labastide-Beauvoir, Toulouse

Vincent GARCIN*

Praticien hospitalier responsable du pôle de Psychiatrie publique pour enfants, adolescents et familles (EPSM) Lille-Métropole

Elsa MASSABIE

Médecin coordonnateur de la Maison des adolescents de Dijon et Côte-d'Or

Aurélien VARNoux

Conseiller technique à la direction Île-de-France de la Protection judiciaire de la jeunesse (PJJ), praticien hospitalier à l'hôpital Robert-Ballanger

Jean-Luc VENISSE

Directeur du pôle universitaire d'addictologie et psychiatrie du CHU, Nantes

COMITÉ SANTÉ PUBLIQUE ET ENVIRONNEMENT**Président****Rémy SLAMA**

Directeur de recherche, chef de l'équipe « Épidémiologie environnementale appliquée à la reproduction et la santé respiratoire », Inserm UMR 823, Institut Albert-Bonniot, Grenoble

Membres**Vincent BONNETERRE**

Maître de conférences à l'UFR de médecine - praticien hospitalier au département de Médecine et santé au travail, CHU de Grenoble

Martine BUNGENER

Économiste, sociologue, directrice de recherche CNRS UMR 8211, Inserm UMR 98, directrice adjointe du Cermes 3, Villejuif

Cécile CHEVRIER

Chargée de recherche, docteur en épidémiologie, Inserm UMR 1085, université de Rennes

Pierre DUCIMETIÈRE

Directeur de recherche honoraire, Inserm UMR 1018, Centre de recherche en épidémiologie et santé des populations, Villejuif

Emmanuel HENRY

Professeur de sociologie, Institut de recherche interdisciplinaire en sciences sociales, CNRS UMR 7170, université Paris-Dauphine, Paris

Babak KHOSHNOOD

Médecin-épidémiologiste et directeur de recherche à l'unité U1153, équipe EPOPé « Recherche en épidémiologie périnatale, obstétricale et pédiatrique », maternité de Port-Royal, Paris

Christine LASSET

Maître de conférences universitaire, praticien hospitalier en épidémiologie, prévention et santé publique à la faculté de médecine Lyon-Est, CNRS UMR 5558, Centre Léon-Bérard, Lyon

Florence MENEGAUX

Médecin épidémiologiste, chargée de recherche, Inserm UMR 1018, Centre de recherche en épidémiologie et santé des populations, Villejuif

Denis ZMIROU-NAVIER

Professeur en santé publique, faculté de médecine de Vandœuvre-lès-Nancy et directeur du département Santé, environnement, travail, École des hautes études en santé publique, Rennes

COMITÉ SIDA, SANTÉ ET DÉVELOPPEMENT**Président****Abdon GOUDJO***

Directeur du pôle médical et soins au Samu social de Paris

Membres**Fanny CHABROL**

Chercheuse postdoctorante, Inserm UMR 988, Cermes 3

Marie-Josée MBUZENAKAMWE

Médecin généraliste et consultante internationale en santé publique et VIH/Sida

Veronica NOSEDA

Coordnatrice nationale au Mouvement français pour le planning familial

Valérie SANDRES

Cofondatrice et présidente de l'association Moto Action France

Émilie SECK

Chargée de prévention à Solidarité Sida, Paris

Anne SUSSET

Coordnatrice de la plateforme ELSA (Ensemble luttons contre le sida en Afrique)

Réjane ZIO

Responsable des programmes Santé de la mère et de l'enfant, à Sidaction

* Mandat arrivé à terme en 2017.

COMITÉ SOLIDARITÉ
ANTILLESPrésidente**Annie BONTRON**

Ancienne coordinatrice régionale (Languedoc-Roussillon et Nord-Pas-de-Calais) de la formation professionnelle au MEDEF

Membres**Thierry BAUBET***

Chef de service de Psychopathologie de l'enfant et de l'adolescent et de psychiatrie générale au CHU Avicenne, Bobigny

Annie CARRON

Coordinatrice du service social du groupe hospitalier Est Parisien

Philippe COURTOIS

Ancien directeur général, établissement public d'aménagement de Bordeaux-Euratlantique, conseil en stratégie de développement de projets urbains

Karine MEAUX*

Responsable urgences solidarités internationales de la Fondation de France

Gérard ROTH

Conseil en stratégie et organisation pour plusieurs groupes européens, ancien directeur d'Europe continentale EDF

Jean-Louis VIELAJUS

Ancien président de Coordination Sud, ancien délégué général du Comité français pour la solidarité internationale

COMITÉ SOLIDARITÉ
HAÏTIPrésidente**Élisabeth DAHAN**

Directrice des relations internationales au Conseil économique social et environnemental, ancien ambassadeur de France au Sri Lanka et aux Maldives de 1996 à 2000

Membres**Stéphanie DANIEL-GENC**

Conseiller-expert crise et enjeux humanitaires au ministère de la Défense

Bertrand DUFOURCQ

Ambassadeur de France, ancien secrétaire général du ministère des Affaires étrangères de 1993 à 1998, ancien président de la Fondation de France

Pierre-Jean ROCA

Ingénieur agronome, docteur en Géographie (sur Haïti), ingénieur de recherche au Centre d'étude d'Afrique Noire/CNRS, enseignant à Sciences Po à Bordeaux, ancien directeur de l'Institut de formation et d'appui aux initiatives de développement

Henri ROUILLE D'ORFEUIL

Ingénieur agronome et docteur en économie appliquée, ancien conseiller à la direction scientifique du Centre de coopération internationale en recherche agronomique pour le développement (CIRAD)

Jean-Bernard VÉRON

Économiste, responsable de la cellule « Prévention des crises et sortie de conflit » à l'Agence française du développement (AFD), rédacteur en chef de la revue *Afrique contemporaine*

COMITÉ SOLIDARITÉ
MIGRANTSPrésident**Régis KOETSCHET**

Diplomate, ancien ambassadeur délégué pour les relations avec la société civile et les partenaires à la direction générale de la Mondialisation, du Développement et des Partenariats du ministère des Affaires étrangères et européennes (MAEE)

Membres**Marie-Pierre AUGER**

Sous-directrice des moyens au Centre d'action sociale de la Ville de Paris

Annie BERGER

Ancienne conseillère municipale de Caen, déléguée à l'Économie sociale et solidaire

Émilie DEUDON

Coreponsable de l'association Prison Insider, ancienne responsable juridique au sein de l'association Forum Réfugiés-COSI

Hana JABER

Chercheuse associée à la chaire Histoire du monde contemporain au Collège de France, ancienne secrétaire scientifique des études contemporaines de l'Institut français du Proche-Orient (IFPO)

Isabelle MARIN

Médecin, responsable de l'équipe mobile « Soins palliatifs » et coordinatrice du groupe multiculturalité et du Centre hospitalier Saint-Denis, ancien chef de clinique à l'hôpital Laennec

Antoine QUEFFELEC

Ancien directeur à l'Agence nationale pour la création d'entreprise, ancien directeur de la Formation et des affaires sociales du groupe Saint-Gobain

COMITÉ SOLIDARITÉ
NÉPALPrésident**Jean-Louis VIELAJUS**

Ancien président de Coordination Sud, ancien délégué général du Comité français pour la solidarité internationale

Membres**Stéphanie DANIEL-GENC**

Conseiller-expert crise et enjeux humanitaires au ministère de la Défense

Régis KOETSCHET

Diplomate, ancien ambassadeur délégué pour les relations avec la société civile et les partenaires à la direction générale de la Mondialisation, du Développement et des Partenariats du ministère des Affaires étrangères et européennes (MAEE)

Anne LE NAELOU

Maître de conférences en sociologie à l'université Paris 1, directrice de l'Institut du développement économique et social (IEDES), chercheur en Sociétés et Développement

Marie LECOMTE-TILOUINE

Docteur en anthropologie sociale, directrice de recherche au Centre national de la recherche scientifique (CNRS), spécialiste de la région himalayenne et du Népal

Jean-Bernard VÉRON

Économiste, responsable de la cellule « Prévention des crises et sortie de conflit » à l'Agence française du développement (AFD), rédacteur en chef de la revue *Afrique contemporaine*

COMITÉ SOLIDARITÉS
INTERNATIONALESPrésident**Jean-Louis VIELAJUS**

Ancien président de Coordination Sud, ancien délégué général du Comité français pour la solidarité internationale

Membres**Marie-Pierre AUGER**

Sous-directrice des moyens au Centre d'action sociale de la Ville de Paris

Hubert COCHET

Professeur à AgroParisTech, département des Sciences économiques, sociales et de gestion, UFR Agriculture comparée et développement agricole

Olivier CONSOLO*

Consultant indépendant, ancien directeur de la Confédération européenne des ONG de développement et d'urgence – Concord, Bruxelles

Stéphanie DANIEL-GENC

Conseiller-expert crise et enjeux humanitaires au ministère de la Défense

Régis KOETSCHET

Diplomate, ancien ambassadeur délégué pour les relations avec la société civile et les partenaires à la direction générale de la Mondialisation, du Développement et des Partenariats du ministère des Affaires étrangères et européennes (MAEE)

Anne LE NAELOU*

Maître de conférences en sociologie à l'université Paris 1, directrice de l'Institut du développement économique et social (IEDES), chercheur en Sociétés et Développement

Valérie NICOLAS

Conseillère Affaires Internationales, Association des Régions de France

Bérengère QUINCY

Ancienne ambassadrice de France au Danemark et représentante permanente de la France auprès de l'Office des Nations Unies à Vienne et de l'AIEA, l'OTICE et l'ONUDI

Charlotte SCHNEIDER

Chef de projets Réfugiés et Migrants à la Ville de Paris

Jean-Bernard VÉRON

Économiste, responsable de la cellule « Prévention des crises et sortie de conflit » à l'Agence française du développement (AFD), rédacteur en chef de la revue *Afrique contemporaine*

COMITÉ SPORT,
SANTÉ, INSERTIONPrésidente**Martine DUCLOS**

Professeure endocrinologue et physiologiste, chef du service de Médecine du sport et d'exploration fonctionnelle, CHU Gabriel-Montpied, Clermont-Ferrand

Membres**Jean-Pierre AUGUSTIN**

Géographe, professeur émérite à l'université Bordeaux-Montaigne, membre de l'UMR « Aménagement, développement, environnement, santé, société » du Centre national de la recherche scientifique (CNRS)

Fabien BEYRIA

Responsable des politiques éducatives de l'enseignement agricole en Nord-Pas-de-Calais

Adil EL OUADEHE

Directeur technique national adjoint du pôle Sport et Société à l'Union française des œuvres laïques d'éducation physique (UFOLEP), Paris

Amina ESSAIDI

Responsable du chantier Milieux populaires, Fabrique du lien social, Fédération sportive et gymnique du travail (FSGT)

Christine JANIN

Médecin, alpiniste, fondatrice et directrice de l'association À chacun son Everest !

Charlotte PARMANTIER

Maîtresse de conférences à la faculté des sciences du sport et de l'éducation, département de Sociologie, université de Bretagne-Occidentale

Géraldine PONS

Présentatrice - animatrice - rédactrice à EUROSPORT

Yannis SAÏT

Responsable insertion de l'association Sport dans la ville

Françoise SAUVAGEOT

Vice-présidente déléguée en charge de la diversité des pratiques, Comité national olympique et sportif français (CNOSF)

Emmanuel YGOUT

Chargé de mission pour l'organisation du Challenge Michelet, ministère de la Justice

LA FONDATION DE TOUTES LES CAUSES

La raison d'être de la Fondation de France, c'est de permettre à chacun d'agir comme il le souhaite pour la ou les causes de son choix. Dans tous les domaines de l'intérêt général, nous choisissons les leviers d'actions les plus pertinents et accompagnons des initiatives innovantes, exemplaires et reproductibles. Panorama de nos grandes lignes d'actions, cause par cause.

LÉGENDE

■ Vulnérabilité et précarité ■ Culture et éducation ■ International
■ Recherche et innovation ■ Environnement ■ Urgences



■ AGRICULTURE ET ALIMENTATION

Tandis qu'une personne sur neuf souffre encore de la faim dans le monde, le gaspillage et l'obésité gagnent du terrain dans les pays riches. En cause ? Les modes de production et de commercialisation. Pour relever le défi de l'alimentation durable, la Fondation de France et la Fondation Daniel et Nina Carasso, sous notre égide, promeuvent, en France et à l'international, la recherche sur les systèmes alimentaires durables afin de repenser l'agriculture

du XXI^e siècle et d'inventer de nouveaux modèles, plus respectueux des écosystèmes, des agriculteurs et des consommateurs.

■ CULTURE ET CRÉATION

Pour démocratiser l'accès à la culture et favoriser l'émergence de jeunes artistes issus de toutes les disciplines de la création (arts graphiques et plastiques, musique, littérature, etc.), la Fondation de France et ses fondations abritées développent de nombreux programmes. Parmi eux, les Nouveaux Commanditaires consistent à impliquer les citoyens dans la commande d'œuvres d'art : aidés par un médiateur culturel, ce sont eux qui demandent à des artistes de créer des œuvres sur les sujets qui les préoccupent.

■ DÉVELOPPEMENT LOCAL

Dans les quartiers, les villages, à la ville, la montagne ou la campagne, les problèmes auxquels sont confrontés les

habitants sont très différents. Avec ses fondations régionales implantées partout sur le territoire, la Fondation de France a développé un programme baptisé Dynamiques territoriales. Son principe : susciter et accompagner les initiatives des habitants qui peuvent permettre de recréer du lien, de l'activité, de la vie... Ce programme est déployé dans des régions fragilisées, comme le Saumurois, le Libournais, la région de Lens-Liévin, Mulhouse...

■ EMPLOI, ESS

CDD à répétition, auto-entrepreneuriat, cumul d'activités... Le marché du travail est en perpétuel mouvement. Dans un domaine aussi vaste, la stratégie de la Fondation de France est d'agir sur des points précis. Pendant plusieurs années, elle s'est attelée à combattre les freins à l'emploi, en soutenant des actions favorisant la mobilité par exemple, ou la garde d'enfants pour les personnes isolées.

Le programme a été repensé en 2016 pour intégrer les opportunités offertes par le digital : par exemple, le développement de formations numériques pour des personnes éloignées de l'emploi. Le programme privilégie aussi les initiatives conjuguant économie collaborative et utilité sociale.



■ ENFANCE

Depuis son origine, la Fondation de France est soucieuse de la cause des enfants. Pour agir efficacement et durablement, elle soutient l'éducation, en privilégiant les actions qui prennent en compte l'environnement familial dans sa globalité. Projets d'accompagnement pour des parents vulnérables, bourses attribuées à des jeunes sans soutien familial ou encore projets d'ouverture culturelle par les arts et les sciences... Ces 20 dernières années, la Fondation de France a ainsi consacré près de 30 millions d'euros au financement de près de 4 400 projets en faveur des enfants.

■ ENSEIGNEMENT SUPÉRIEUR

Fers de lance de la solidarité intergénérationnelle, de nombreux mécènes, particuliers ou entreprises, ont créé des fondations sous l'égide de la Fondation de France afin

d'aider les jeunes les plus défavorisés à poursuivre leurs études et à réussir leur insertion professionnelle. Ils leur apportent non seulement un soutien financier, par l'octroi de bourses, mais également humain, en les accompagnant dans leur parcours.

■ FORMATION ET ÉDUCATION

Pour maintenir l'équité sociale en termes d'accès à la connaissance, la Fondation de France travaille à ce que tous les enfants puissent apprendre dans de bonnes conditions, partout sur le territoire français. Depuis 2010, elle s'est associée à l'Éducation nationale pour lutter contre le décrochage scolaire, en favorisant l'émergence de pédagogies alternatives, la mobilisation des familles et le travail collaboratif des équipes éducatives qui rendent les élèves acteurs de leur apprentissage. En huit ans, la Fondation de France a ainsi consacré 4,5 millions d'euros au développement de plus de 450 projets portés en grande majorité par des établissements scolaires de l'enseignement général.

■ GRAND ÂGE

Depuis sa création en 1969, la Fondation de France n'a pas cessé de se préoccuper du grand âge. Ses priorités aujourd'hui : respecter la dignité des personnes âgées, leur liberté à faire les choix qui les concernent, les inciter à participer à la vie locale. Le programme Vivre ses choix, prendre des risques jusqu'à la fin de sa vie prend résolument le parti de préserver l'autonomie des personnes âgées, souvent mise à mal au nom du principe de précaution tendant à les infantiliser, notamment quand elles sont en établissement.

■ HABITAT

Le phénomène du mal-logement a pris de l'ampleur depuis une dizaine d'années. En France, plus de 4 millions de personnes sont aujourd'hui concernées. Pour permettre à chacun d'accéder à un logement durable et décent, la Fondation de France travaille sur plusieurs axes : la réhabilitation des copropriétés dégradées, le logement des travailleurs précaires ou encore l'habitat participatif.

■ HANDICAP

Dès les années 1970, la Fondation de France s'est mobilisée pour la réalisation de structures accueillant des enfants handicapés. Près de 50 ans plus tard, elle s'attache à faire changer le regard de la société et à agir en faveur de l'égalité des droits entre personnes handicapées et personnes valides. On peut distinguer deux grands volets dans le choix des actions menées : l'attention portée à la vie affective, sexuelle et à la parentalité des personnes handicapées, et leur accès à tous les domaines de la vie : emploi, éducation, santé, sport et loisirs, culture.

■ HUMANISATION DES SOINS

Précurseur il y a trente ans en soutenant les premières structures de soins palliatifs en France, la Fondation de France élargit désormais son action en faveur de l'humanisation des soins. Son but : venir en aide aux soignants confrontés à des situations difficiles et améliorer l'accompagnement des malades, ce qui passe souvent par une meilleure communication avec leurs proches.

■ LUTTE CONTRE LE SIDA

Aujourd'hui, 36,7 millions de personnes vivent avec le VIH

dans le monde, dont deux tiers en Afrique subsaharienne. Depuis plusieurs années, en Guyane, aux Antilles et en Afrique subsaharienne francophone, la Fondation de France lutte contre les inégalités hommes-femmes et leurs conséquences sur l'épidémie de VIH. Elle prend en compte les spécificités médicales des femmes vivant avec le VIH, leur santé sexuelle et reproductive, et lutte contre les violences faites à leur égard. Elle intervient aussi auprès des hommes pour favoriser leur implication et leur accès au dépistage et aux soins.

■ MALADIES PSYCHIQUES

En France, 12 millions de personnes souffrent de troubles psychiques. La Fondation de France favorise leur intégration en soutenant depuis une douzaine d'années des actions favorisant notamment leur accès aux soins, à l'emploi ou au logement. Elle a accompagné depuis 2004 plus de 400 projets d'insertion et de vie sociale pour un montant total de 6,4 millions d'euros. Depuis 2016, la Fondation de France consacre également 1 million d'euros par an à des projets de recherche sur les maladies psychiatriques afin d'accélérer la mise en place de nouvelles méthodes de prévention, de diagnostic précoce et de traitements.

■ PROTECTION DE LA BIODIVERSITÉ

La Fondation de France, à travers ses propres programmes et avec les fondations sous son égide, est le premier bailleur privé français pour l'environnement. Pour préserver la faune et la flore, la Fondation de France s'est fixé deux priorités : la protection des littoraux, qui abritent 80 % de la

biodiversité marine nécessaire à la vie, et l'exploration d'une discipline encore peu connue, l'agroforesterie. Parce que la forêt crée en permanence de la fertilité, quand l'agriculture tend à appauvrir les sols, l'agroforesterie mêle arbres et cultures, pour rétablir l'équilibre nécessaire à la variété des espèces.



■ RECHERCHE MÉDICALE

Le cancer et les maladies cardio-vasculaires restent les premières causes de mortalité dans notre pays. Depuis sa création, la Fondation de France accompagne la recherche sur ces deux pathologies majeures, ainsi que sur les maladies psychiatriques, l'autisme, les pathologies de l'œil, mais aussi les maladies d'Alzheimer et de Parkinson. Plusieurs fondations sous notre égide soutiennent aussi des équipes spécialisées sur d'autres affections : hémophilie, dépendance tabagique, diabète... Avec environ 10 millions d'euros consacrés chaque année à la recherche médicale, la Fondation de France est un partenaire majeur des équipes de recherche françaises.

■ SANTÉ DES JEUNES

L'adolescence est une période qui s'accompagne souvent de questionnements, de mal-

être, de repli sur soi... et peut conduire à des comportements à risque : troubles alimentaires, consommation de drogue, tentatives de suicide. L'un des enjeux majeurs dans ce domaine, c'est de permettre un repérage précoce pour prendre rapidement en charge les jeunes en souffrance. Depuis 1994, la Fondation de France a soutenu près de 2 200 projets qui vont dans ce sens, en améliorant notamment la coordination des acteurs qui interviennent auprès des jeunes.

■ SANTÉ ET ENVIRONNEMENT

La pollution de l'eau, de l'air, des sols, de même que nos modes de vie plus sédentaires ou nos habitudes alimentaires sont à l'origine de multiples pathologies. Il est essentiel que l'impact de l'environnement sur notre santé soit clairement démontré, pour pouvoir renforcer le dépistage et surtout la prévention. La Fondation de France a été précurseur dans ce domaine, en soutenant des recherches qui étudient l'impact des facteurs environnementaux sur les cancers et les troubles de la reproduction et du développement.

■ SCIENCES ET TECHNIQUES

Les fondations sous l'égide de la Fondation de France s'investissent dans le développement des sciences et des techniques les plus variées. Des usages du caoutchouc à l'astronomie, en passant par les neurosciences et la cryptogamie, elles favorisent le progrès et l'essaimage des connaissances. Chaque année, des dizaines de bourses soutiennent des scientifiques et ingénieurs qui inventent le monde de demain.



■ SOLIDARITÉS INTERNATIONALES

La Fondation de France se met au service des personnes vulnérables aux côtés des acteurs locaux porteurs de changement partout dans le monde. Au Maghreb, son programme Méditerranée, d'une rive à l'autre soutient ainsi la structuration de la société civile, l'insertion sociale et professionnelle des jeunes et les dynamiques démocratiques. En Afrique de l'Ouest, l'agriculture familiale est encouragée pour lutter à la fois contre la pauvreté, la faim, le chômage, l'exode rural, la pollution et le changement climatique.

■ SPORT

Si les bienfaits du sport pour la santé sont reconnus par tous, la

pratique sportive a bien d'autres vertus. Facteur d'insertion sociale, le sport est un levier formidable pour lutter contre les inégalités, ou favoriser l'émancipation, des jeunes femmes notamment. Les initiatives soutenues dans le cadre du programme Sport, santé et insertion associent souvent pratique sportive, coaching professionnel et accompagnement social, en particulier en milieu rural et dans les quartiers sensibles ou isolés.

■ URGENCES ET POST-URGENCES

Après une catastrophe naturelle ou un conflit majeur, la Fondation de France intervient pour reconstruire la vie. Elle s'engage aux côtés des sinistrés et des victimes, au moment où les spécialistes de l'urgence quittent le terrain, inscrivant ses actions dans la durée, en coordination avec les ONG et associations locales. À la suite du passage des ouragans Irma et Maria qui ont frappé les Antilles en 2017, la Fondation de France s'est mobilisée en lançant un appel aux dons et a concentré son action autour de quatre axes : l'aide aux sinistrés, la relance économique, la réparation des maisons et le soutien aux activités éducatives et culturelles.

LA PHILANTHROPIE : UNE CAUSE À PART

Développer la philanthropie fait partie de la mission originelle de la Fondation de France. Elle a été créée en 1969, pour permettre à toutes les formes de philanthropie de s'exprimer au service de l'intérêt général. Depuis, elle n'a eu de cesse de consolider, structurer et professionnaliser ce secteur. Elle a participé à la création de ses grands regroupements et instances professionnelles, telles que France Générosités, en 1998, ou le Centre Français des Fondations, en 2002, développant en parallèle l'efficacité, la pertinence et les capacités d'innovation des fondations. La Fondation de France a également noué des partenariats en Europe et aux États-Unis pour encourager la générosité transfrontière. En 1969, notre pays ne comptait que 250 fondations. Aujourd'hui, on y dénombre plus de 5 000 fonds et fondations, qui dépensent 7,4 milliards d'euros par an en faveur de l'intérêt général. Un tel développement n'aurait pas été possible sans l'action déterminante de la Fondation de France.



Conception et réalisation : BABEL Rédaction : Ghislaine Destruhaut, Géraldine Pascaud-Rasse, Fondation de France Crédits photo : L. Lung / Fondation de France (couverture, 2, 3, 4, 5, 6, 7, 8), Annie Bontron DR (p. 10), L. Lung / Fondation de France (p. 10), J. Frank / Fondation de France (p. 11), iStock (p. 11), J.-C. Hecquet / Fondation de France (p. 11, 12), A. Guerra / Fondation de France (p. 12, 13), Nicolas Souyris (p. 13), Le Centre d'Art (p. 13), L. Lung / Fondation de France (p. 14, 15), T. Salva / Lumento / Fondation de France (p. 17), Grégoire Maisonneuve (p. 18), Phoebé Meyé (p. 19), Philippe Piron (p. 19), A. Pinoges / Fondation de France (p. 19), Lionel Chamoiseau / AFP Photo (p. 21), J. Korenfeld / Fondation de France (p. 22), A. Guerra / Fondation de France (p. 23), H. Dicko / Fondation de France (p. 25), A.C. Esteve / Fondation de France (p. 26), JM André - Mission Bassin Minier (p. 27), P. Morel / Fondation de France (p. 28), DR (p. 28, 29), Alestimages (p. 29), J.-C. Hecquet / Fondation de France (p. 31), L. Lung / Fondation de France (p. 32), Foucha - Muyard (p. 32), P. Morel / Fondation de France (p. 33), L. Lung / Fondation de France (p. 34), Elephant / Public Sénat (p. 34), J. Frank / Fondation de France (p. 34), Karine Meaux (p. 35), Kevin Barrallon / AFP Photo (p. 35), C. Marcligny / Fondation de France (p. 36-37), R. Trapet / Fondation de France (p. 43), T. Trossat / Fondation de France (p. 58), C. Hargoues / Fondation de France (p. 59), C. Charzat / Fondation de France (p. 60), H. Dicko / Fondation de France (p. 61). Ce rapport d'activité est imprimé par Stipa sur un papier Offset Print Speed, certifié FSC®, dont l'ensemble des fibres proviennent de forêts gérées de manière responsable. Des encres végétales élaborées sur la base de matières premières renouvelables ont été utilisées.



Le rapport annuel 2017 de la Fondation de France



Rapport d'activité



Rapport financier

À télécharger sur :
www.fondationdefrance.org



Cahier des fondateurs

Restons connectés !



Nous sommes présents sur tout le territoire

Fondation de France Siège et Centre-Ouest

40, avenue Hoche – CS 30001
75008 Paris
Tél. : 01 44 21 31 00
E-mail : fondation@fdf.org

Fondation de France Nord

5, rue de Tournai
59200 Tourcoing
Tél. : 03 20 11 80 90
E-mail : nord@fdf.org

Fondation de France Grand Est

10, rue Sainte-Marguerite – CS 90012
67083 Strasbourg Cedex
Tél. : 03 88 22 78 68
E-mail : grandest@fdf.org

Fondation de France Centre-Est

19, rue de l'Arbre-Sec
69001 Lyon
Tél. : 04 72 10 92 30
E-mail : centreest@fdf.org

Fondation de France Méditerranée

42, rue Montgrand – CS 20004
13006 Marseille
Tél. : 04 91 90 08 77
E-mail : mediterranee@fdf.org

Fondation de France Sud-Ouest

29, rue Esprit-des-Lois
33000 Bordeaux
Tél. : 05 56 52 03 07
E-mail : sudouest@fdf.org

Fondation de France Grand Ouest

8, rue de Pré-Botté
35000 Rennes
Tél. : 02 99 38 24 22
E-mail : grandouest@fdf.org
5, rue Columelle
44000 Nantes
Tél. : 02 51 83 20 70
E-mail : grandouest@fdf.org

Fondation de France
40, avenue Hoche
75008 Paris
Tél. : 01 44 21 31 00
Fax : 01 44 21 31 01
www.fondationdefrance.org

Fondation
de
France