

# D'ACTIVITÉ

## LES CLÉS DE L'IMPACT

RAPPORT



20  
22

Fondation  
de  
France

La Fondation  
de toutes les causes

# 1<sup>er</sup> réseau de philanthropie en France

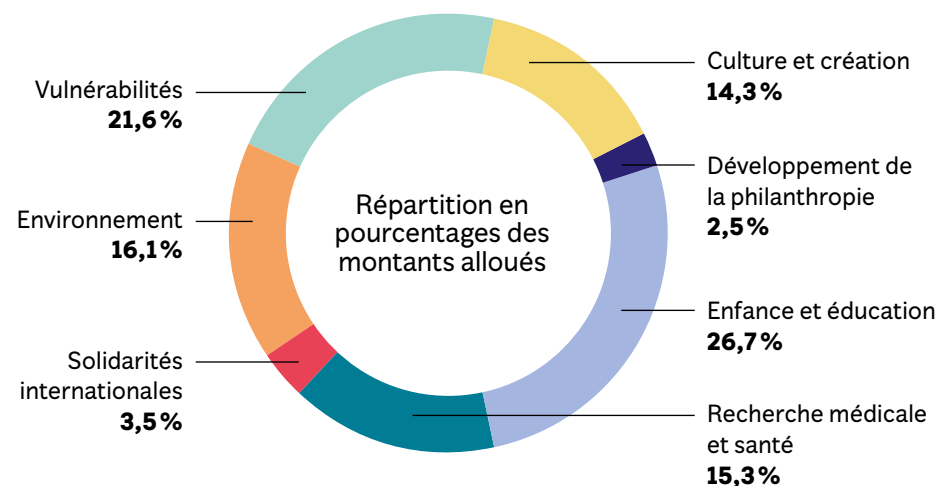
La philanthropie joue un rôle moteur pour contribuer à construire un monde plus apaisé, solidaire et durable. Forte de cette conviction, la Fondation de France encourage chacun à s'engager pour l'intérêt général. Sa mission: accompagner toutes les envies d'agir et les transformer en actions efficaces, dans tous les domaines de l'intérêt général.

## Chiffres clés



La Fondation de France et les fondations qu'elle abrite ont consacré

**277** millions d'euros à la mise en œuvre de **12 168** projets d'intérêt général



Depuis 50 ans, la Fondation de France et les fondations qu'elle abrite ont soutenu plus de 200 000 projets dans tous les domaines de l'intérêt général.

# Sommaire

En couverture :  
Camille Styczynski,  
bénévole du collectif Parti  
Poétique dans la ferme  
urbaine de Saint-Denis  
appelée Zone sensible.  
En savoir plus page 11.



Les éditos .....	4
Temps forts 2022 .....	6
Les clés de l'impact .....	9
1 Agir sur toutes les causes .....	10
2 Agir à la racine .....	14
3 Agir dans la durée .....	17
4 Agir ensemble .....	21
Rapport financier .....	24
Notre organisation .....	28





**Pierre Sellal** Président de la Fondation de France

**L**a planète s'est-elle rapprochée, au cours de cette année écoulée, du « monde plus apaisé, solidaire et durable » auquel la Fondation de France aspire à apporter sa contribution ?

À elle seule la guerre, sur le continent européen lui-même, en assombrit la perspective avec ses cortèges de victimes et de destructions, avec le poids des incertitudes qu'elle fait peser sur nos sociétés comme sur l'environnement international.

Rarement avons-nous éprouvé comme aujourd'hui, avec une telle acuité, le sentiment d'assister à autant de **changements radicaux simultanés** : dans les équilibres géostratégiques, les modèles énergétiques et économiques, les perspectives démographiques, les comportements politiques dans les espaces nationaux... Autant de bouleversements qui engendrent de la fragmentation, parfois du délitement et presque partout une remise en cause des formes de l'action collective. **L'esprit de coopération tend à céder le pas à des logiques de rapports de forces, voire d'affrontement.** La « gouvernance » collective pâtit d'un déficit de cohérence, de capacité à relier les sujets, de solidarité, de volonté d'agir, parfois même du dialogue sans lequel toute ambition d'action commune est vaine.

Le présent rapport d'activité de la Fondation de France témoigne de sa vocation et de sa capacité encore renforcée en 2022 à **mobiliser le levier de la philanthropie** : en plaçant très haut la volonté d'agir et en la faisant partager ; en associant plus que jamais l'impératif de l'urgence, l'enjeu de la prévention, l'exigence de la durée ; en faisant vivre sa vocation unique à servir toutes les causes, réunies par un même souci de l'intérêt général et la conviction que **la coordination et la transversalité sont des clés de l'efficacité** ; en recherchant inlassablement plus de pertinence et d'impact par la redéfinition de ses missions et de ses formes d'intervention ; en sachant associer agilité des procédures et rigueur de gestion.

Les résultats quantitatifs de l'année 2022 témoignent clairement de cette dynamique : **progression de plus de 40 % des concours distribués, création de 55 nouvelles fondations abritées, augmentation très substantielle des dons.** Par la solidité de sa situation financière, la confiance que ses fondateurs et donateurs lui témoignent, la qualité de ses programmes, la Fondation de France est plus que jamais présente pour **apporter la contribution de ses réponses aux grands enjeux contemporains** de notre société ; comme à ceux de notre environnement humain et naturel.

« **UNE VOCATION UNIQUE À SERVIR toutes les causes** »



**Axelle Davezac** Directrice générale de la Fondation de France

« **Œuvrer ensemble à un monde plus juste, QUI NE LAISSE PERSONNE AU BORD DU CHEMIN** »

**R**etour de la guerre en Europe, inflation, crise énergétique, amplification des effets du changement climatique : chacun d'entre nous a été profondément affecté par la **simultanéité et la brutalité des crises** survenues en 2022. Et pourtant, dans ce contexte douloureux, 2022 s'est aussi révélée comme une **année de solidarité sans précédent** comme en témoignent la mobilisation exceptionnelle pour l'Ukraine, l'augmentation des dons de 38 % par rapport à 2021 et l'engagement à nos côtés de 977 fondations abritées.

**Donateurs, fondateurs, bénévoles, acteurs associatifs, leur confiance nous engage** et nous invite à améliorer encore notre approche pour transformer cette générosité en actions d'intérêt général efficaces. Qu'il s'agisse de contribuer à une transition écologique juste et solidaire, d'aider les jeunes générations ou de lutter contre les inégalités, nous devons relever des enjeux de plus en plus complexes et imbriqués, pour retisser ce lien social si essentiel à la cohésion de notre société. C'est la raison pour laquelle nous avons repensé en 2022 notre stratégie des missions sociales.

Pour agir à la racine des causes, nous entretenons un dialogue permanent avec les acteurs de terrain afin de mieux répondre à leurs attentes et de construire avec eux des solutions durables, à même de transformer la société en profondeur.

Pour mieux comprendre les enjeux qui traversent la société et stimuler la réflexion sur la place, les responsabilités et l'action de notre secteur, nous avons élargi le périmètre de notre Observatoire. Plus que jamais, nous sommes convaincus du rôle et de la contribution précieuse que peut jouer la philanthropie, grâce à sa force d'innovation, son agilité et sa capacité à agir maintenant et dans la durée.

Pour renforcer l'action collective, nous travaillons toujours plus étroitement avec les fondations abritées et l'ensemble de nos parties prenantes, les pouvoirs publics comme les associations. C'est ce sillon que nous continuons à tracer en 2023, avec persévérance et enthousiasme, **en encourageant le dialogue et la participation de tous** pour œuvrer ensemble à un monde plus juste, qui ne laisse personne au bord du chemin.





### Rencontres des Fondateurs

#### Renforcer l'impact des actions menées

Le 31 mars, le château de Longchamp, à Paris, accueillait 140 représentants de fondations abritées pour la 3<sup>e</sup> édition des Rencontres des Fondateurs. L'objectif de cette journée : réfléchir ensemble aux grands enjeux de notre société, avec les éclairages de personnalités expertes, et aux meilleurs moyens d'y répondre de manière collective, en renforçant l'impact des actions menées.



### Solidarité Ukraine

#### La forte mobilisation du réseau de la Fondation de France

Dès le 28 février, la Fondation de France lançait un appel à la générosité pour venir en aide aux populations impactées par le conflit en Ukraine. Grâce au formidable élan de générosité des donateurs – particuliers et entreprises – et des fondations abritées, plus de 16 millions d'euros ont été collectés et ont déjà permis de soutenir plus de 100 projets, dont deux tiers en Ukraine.

### Soirée de la recherche médicale

#### Des Grands prix qui récompensent les chercheurs

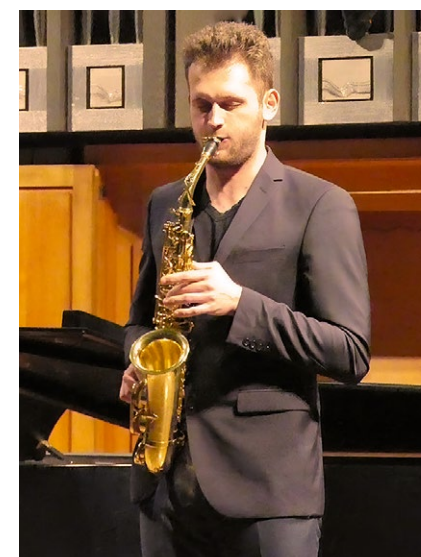
Le 22 mars, la Fondation de France organisait à la Cité de l'architecture et du patrimoine à Paris la Soirée de la recherche médicale. L'occasion de faire le point sur des projets de recherche soutenus par la Fondation de France, notamment dans deux domaines : santé et environnement et maladie de Parkinson. Le professeur Arnaud Fontanet, épidémiologiste à l'Institut Pasteur, a présenté ses travaux sur le Covid long. Les deux Grands prix de la recherche ont été révélés lors de la soirée : Sandrine Humbert pour son projet de neuro-développement dans la maladie de Huntington, et Raphaël Margueron, lauréat du Grand prix de la recherche junior.

 [Retrouver les temps forts de la soirée sur notre site](#)

### Concert des Lauréats

#### 14 jeunes musiciens mis à l'honneur

Le 7 avril, au Conservatoire de musique et de danse de Paris, et comme chaque année depuis plus de 20 ans, les Fondations Drouet-Bourgeois, François-Louis Baradat, Macari Lepeuve, Marie Dauphin de Verna, Marthe Depelsenaire, Monique Gabus, Monique Rollin et Yves Brioux-Ustaritz ont remis leurs prix et bourses. Quatorze jeunes musiciens, musicologues et compositeurs de talent ont été récompensés... Une soirée placée sous le signe de la virtuosité !



Ludwik Mierzejewski, lauréat du prix de la Fondation François-Louis Baradat.

### Les Nuits du Bien Commun

#### Encourager les générosités à l'échelle d'un territoire

Quatre minutes : c'est le temps dont dispose chaque association sélectionnée pour présenter son projet lors des Nuits du Bien Commun et convaincre le parterre de donateurs. Coorganisées par Obole et les fondations régionales de la Fondation de France à Lille, Marseille, Lyon et Toulouse, ces soirées ont pour objectif d'encourager des projets solidaires à l'échelle locale, et de permettre à des femmes et des hommes, désireux de contribuer à la vitalité de leur territoire, de les soutenir.

### Baromètre de la philanthropie

#### Le nombre de fondations et fonds de dotation a plus que doublé en 20 ans

En avril 2022, la Fondation de France a publié le *Baromètre annuel de la philanthropie 2022* réalisé par l'Observatoire de la philanthropie. Cette nouvelle édition témoigne du dynamisme du secteur, en dépit de deux années de crise sanitaire. Nombre de structures en hausse, poids économique renforcé : le désir d'agir pour l'intérêt général n'a jamais été aussi fort depuis 20 ans.

 [Retrouver l'intégralité du baromètre sur notre site](#)



### ZEevent

#### Une communauté de gamers mobilisée pour l'environnement

La 7<sup>e</sup> édition du ZEevent, un événement caritatif mélangeant jeux vidéo, quiz, discussions, karaokés et défis, s'est tenue du 9 au 11 septembre à Montpellier. Pendant plus de 50 heures, gamers, streamers, youtubeurs et autres animateurs spécialisés ont mobilisé leur communauté pour faire des dons au profit d'associations environnementales. Plus de 10 millions d'euros ont été collectés par la Fondation de France, qui a reversé cette somme aux quatre organisations bénéficiaires : LPO, Sea Shepherd, The SeaCleaners et WWF.

### Méditerranée, d'une rive à l'autre

#### À la rencontre des jeunes qui s'engagent

Axelle Davezac, directrice générale de la Fondation de France, s'est rendue en Tunisie les 20 et 21 septembre pour rencontrer les associations soutenues par le programme Méditerranée, d'une rive à l'autre. Lancé il y a 14 ans, ce programme favorise l'inclusion sociale et économique des jeunes en situation de vulnérabilité dans les pays du Maghreb, principalement en Tunisie et au Maroc. En plus d'un soutien financier, il accompagne des associations locales tout au long de leurs projets via des formations pour renforcer leurs capacités.



Axelle Davezac rend visite aux jeunes de l'association tunisienne Notre Culture.



## #Pépites

### Les initiatives solidaires à l'honneur!

Chaque année, la Fondation de France identifie et accompagne plus de 10 000 initiatives solidaires dans tous les domaines de l'intérêt général. Partout en France, des associations s'engagent, innovent pour apporter des réponses concrètes et efficaces aux maux de notre société. Mises à l'honneur tout au long de l'été dans différents médias nationaux tels que TF1, RTL ou encore *La Croix*, 18 pépites solidaires étaient au cœur de l'événement organisé par la Fondation de France le 4 octobre au Ground Control à Paris.

 [Découvrir les pépites sur notre site](#)

## Parité

### Un enjeu pour les fondations et fonds de dotation en France

Si, en 20 ans, la parité a progressé au sein des fondations reconnues d'utilité publique – 30 % de femmes dans les conseils d'administration en 2021 versus 10 % en 2001, elle reste toutefois insuffisante. C'est l'un des enseignements de l'étude parue en novembre 2022 qui dresse un état des lieux de la présence des femmes dans la gouvernance des fondations et fonds de dotation. Cette étude constituait, par ailleurs, la première édition d'une collection, « Philanthropie et Société », réalisée par l'Observatoire de la philanthropie pour renforcer la réflexion sur le rôle, la place et les responsabilités de la philanthropie face aux défis du monde d'aujourd'hui.

 [Retrouver l'étude Parité sur notre site](#)



## L'Université de la terre

### La vie à l'heure des grandes transitions

Partenaire de l'édition 2022 de l'Université de la terre, organisée au siège de l'Unesco, à Paris, les 25 et 26 novembre, la Fondation de France a participé à plusieurs conférences autour des grands enjeux de la transition écologique. Elle a aussi dévoilé à cette occasion une enquête réalisée sur l'engagement des jeunes, une présentation assurée par Jérôme Fourquet en ouverture de la séquence de remise des prix du concours Déclics jeunes : sur scène, 29 jeunes âgés de 18 à 30 ans ont été distingués pour leur projet d'intérêt général, et étaient entourés par la présidente du jury 2022 Sarah Ourahmoune.

 [Découvrir les lauréats Déclics jeunes 2022 sur notre site](#)



## Réveillons la solidarité

### La Fondation de France mobilisée contre la solitude

À Noël et lors des fêtes de fin d'année, la solitude est encore plus difficile à vivre pour les plus vulnérables. En 2022, la Fondation de France est restée mobilisée aux côtés des associations de proximité, qui mettent toute leur énergie pour organiser dîners, ateliers cuisine, spectacles pour enfants, distribution de cadeaux et de paniers repas... Au total, ce sont plus de 120 initiatives qui ont été soutenues pour renforcer le partage et l'entraide entre bénéficiaires et habitants d'un même quartier.

 [Retrouver l'intégralité de l'étude Solitudes sur notre site](#)

# Comment agir efficacement dans un monde en pleine mutation?

Catastrophes climatiques, montée des inégalités, fragilité des personnes face à l'accélération des changements économiques et sociaux : devant la multiplicité et l'urgence des défis à relever, la Fondation de France s'attache à construire des solutions concrètes et durables, à même de transformer la société en profondeur. Son ambition : construire un monde plus apaisé, solidaire et durable.

Quatre clés constituent à la fois ses principes d'action et la spécificité de son engagement.

## LES CLÉS DE L'IMPACT

Agir

1

sur toutes les causes

Agir

2

à la racine

Agir

3

dans la durée

Agir

4

ensemble



# Agir sur toutes les causes

1

**P**récarité, emploi, inégalités, question migratoire ou transition écologique : les grands défis de notre société sont de plus en plus imbriqués. La multiplication des crises mondiales, ces dernières années, nous le rappelle avec toujours plus d'acuité. La crise sanitaire liée au Covid-19 a mis en lumière la fragilité latente de millions de personnes et souligné à quel point les sujets de santé, de précarité, d'isolement, d'habitat, d'accès au numérique, de santé mentale... étaient liés. Et, en ce début 2023, difficile de ne pas penser au séisme mortel survenu en Turquie et en Syrie, et aux effets tragiques des crises climatiques toujours plus nombreuses et multiformes.

**Plus que jamais interdépendants et multifactoriels, les défis que nous devons relever** se jouent à l'échelle planétaire. Ils appellent une approche globale pour identifier les meilleurs leviers d'action et développer des solutions de long terme, à même de transformer la société en profondeur. Cette approche multicause est au cœur de l'action de la Fondation de France depuis sa création. En soutenant des projets dans tous les domaines de

l'intérêt général et en encourageant le dialogue entre les différents acteurs, elle agit à 360° pour renforcer l'impact de son engagement.

**Cette expérience dans la lutte contre toutes les vulnérabilités lui confère un savoir-faire unique** dans l'identification d'initiatives innovantes, porteuses de changement. Elle lui permet aussi de mobiliser de manière transversale les meilleurs experts pour construire ensemble des solutions pérennes, avec une volonté de changement systémique. Dans un monde de plus en plus complexe, être multispécialiste est une force : pour créer des synergies, travailler en réseau, tester des idées et les faire changer d'échelle. À l'image du nouveau programme Inventer demain, destiné à accompagner des associations dans la durée, pour démontrer l'efficacité de leur solution.

***Dans un monde de plus en plus complexe, être multispécialiste est une force : pour créer des synergies, travailler en réseau, tester des idées et les faire changer d'échelle.***



## Zone sensible

### Une ferme urbaine au service du mieux-vivre ensemble

À Saint-Denis, le collectif le Parti Poétique a repris en 2017 une partie des dernières terres agricoles aux portes de Paris. Appelée Zone sensible, sa ferme urbaine est aujourd'hui un lieu hybride, qui s'articule autour du triptyque nature/culture/nourriture. De la production de fruits et légumes à l'organisation de performances artistiques en passant par la formation à la permaculture, le lieu mise sur le décloisonnement des disciplines pour favoriser les rencontres entre les habitants du quartier, les agriculteurs bénévoles et les artistes en résidence. Avec une conviction : c'est en repensant notre rapport à la terre que nous pourrions construire un modèle de société plus durable et plus solidaire.





Installation de trois ruches à l'Ehpad de Sin-le-Noble (59). Un projet porté par La Clé des Ruches et soutenu par la Fondation territoriale des lumières.

### La Fondation territoriale des lumières

#### Agir sur toutes les causes à l'échelle d'un territoire

Créée en 2018, la Fondation territoriale des lumières réunit dix acteurs privés et parapublics du Nord et du Pas-de-Calais autour d'un objectif : redynamiser l'activité et la vie sur le bassin minier, en agissant au plus près des personnes vulnérables. Cette fondation a pris le relais du programme Mine d'idées, lancé par la Fondation de France, qui, durant cinq ans, avait suscité de nouvelles solidarités sur le territoire de Lens-Liévin et Hénin-Carvin. La Fondation territoriale des lumières a déjà soutenu près de 65 projets venus de secteurs variés comme l'habitat social, la santé ou l'hôtellerie, dans tous les domaines de l'intérêt général. Qu'il s'agisse de faciliter la mobilité sur le territoire via la mise à disposition de vélos ou de taxis solidaires, de contribuer à l'insertion professionnelle des jeunes par l'organisation de formations dans le bâtiment ou d'installer dans les rues des « frigos solidaires » à destination des plus démunis (voir interview de Dominique Soyer page 31).

PRÈS DE  
**65** PROJETS  
SOUTENUS



**Patrick Henry**

Cardiologue et chef de pôle à l'hôpital Lariboisière, membre du comité Maladies cardiovasculaires de la Fondation de France

## « On ne combattrait pas les maladies cardiovasculaires sans agir sur les modes de vie »

« Deuxième cause de mortalité en France, les maladies cardiovasculaires sont provoquées par de nombreux facteurs. C'est ce qui fait la complexité et la difficulté de leur approche. Au-delà des antécédents génétiques, on sait aujourd'hui que plusieurs facteurs environnementaux, comme le tabagisme, la malbouffe ou l'absence d'activité physique, augmentent fortement les risques d'accident cardiovasculaire. C'est aussi le cas de certains troubles métaboliques comme le diabète, l'obésité ou l'hypertension. Seule une approche globale, mobilisant plusieurs disciplines, peut nous aider à réduire le nombre et la gravité de ces maladies. C'est la spécificité du programme Maladies cardiovasculaires de la Fondation de France, qui soutient des travaux à la croisée des chemins entre la médecine, la recherche et l'épidémiologie. Cette approche pluridisciplinaire unique en France peut avoir un véritable impact sur la prévention et l'amélioration de la qualité de vie des patients. »



### Programme Convergence

#### Parce que personne n'est inemployable

Comblent le fossé qui sépare les personnes en situation de grande exclusion de l'accès à un emploi digne et pérenne : c'est le défi relevé par le programme Convergence, à la fois simple et très ambitieux. Ce projet, né au sein du chantier d'insertion Emmaüs Défi et soutenu par la Fondation de France, repose sur une conviction forte : personne n'est « inemployable », mais la réinsertion nécessite d'agir sur plusieurs fronts. Logement, santé ou accès aux droits : le programme accompagne dans la durée des personnes employées en chantiers d'insertion avec une approche globale pour lever tous les freins à leur insertion. Expérimenté à Paris, le programme se déploie aujourd'hui dans 42 territoires, avec 53 chantiers d'insertion impliquant 2 645 personnes.

**53** CHANTIERS D'INSERTION **2 645** PERSONNES ACCOMPAGNÉES

Partenaire du programme Convergence, l'Atelier Rejoué emploie des personnes en réinsertion pour remettre en état des jouets de seconde main.



# Agir à la racine



Jean-Marie Bergère

Président du comité Inventer demain de la Fondation de France

« Imaginer, inventer et expérimenter des solutions qui soient transformatives et non plus seulement palliatives. »

## Pour répondre aux grands défis de demain, pourquoi une nouvelle approche plus globale et transformative est-elle nécessaire ?

Les grands enjeux auxquels nous devons faire face sont de plus en plus interdépendants. On ne peut pas affronter le dérèglement climatique, les risques sanitaires, la qualité de l'alimentation, l'accueil de réfugiés, la grande pauvreté, avec des programmes sectorisés. Face à ces problématiques inédites par leur ampleur et leurs caractéristiques, il faut raisonner en termes de systèmes d'action et imaginer, inventer, expérimenter des solutions qui soient transformatives et non plus seulement palliatives ou préventives. C'est ce qu'on appelle le changement systémique.

## En quoi cette approche consiste-t-elle ? Et en quoi est-elle prometteuse ?

Prenons un exemple. Point d'eau est une association qui accueille chaque jour plus de 200 personnes sans domicile fixe. Elles trouvent dans des locaux accueillants ce qu'il faut pour leurs besoins d'hygiène, mais aussi une bagagerie, un atelier cuisine, des rendez-vous d'information pour l'accès aux droits, des professionnels du soin. Six personnes accueillies siègent au sein du Conseil d'administration de l'association et près de 80 « anciens de la rue » y sont devenus bénévoles. Articuler dans un même lieu des réponses à des besoins complémentaires favorise la prise en compte globale d'une situation complexe, celle que vivent les personnes sans domicile. L'approche systémique consiste à mettre en route un processus qui ne se contente pas de

traiter les symptômes, mais cherche à s'attaquer aux causes et aux idées reçues. Dans cet exemple, elle rend la sortie de la précarité et de l'exclusion envisageable, en agissant sur les droits à la formation, par exemple, ou l'accès au logement, la restauration de l'estime de soi... et ne se contente pas de les rendre plus supportables.

## Qu'implique concrètement cette nouvelle façon d'agir à la racine des problèmes ?

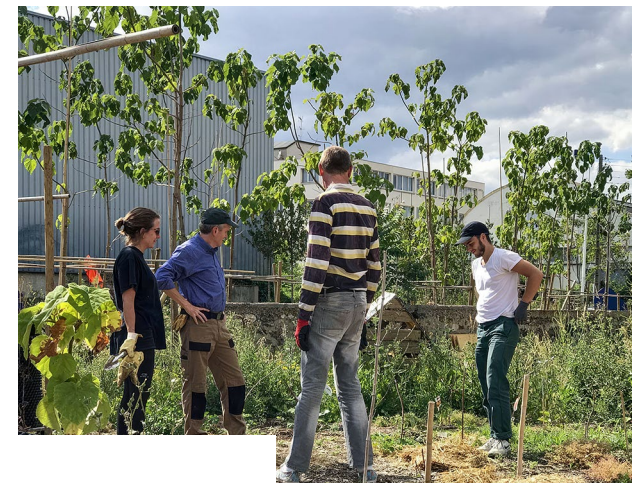
Cette approche implique que chaque acteur sorte de son « couloir », noue des partenariats et intègre les multiples interactions entre les enjeux environnementaux, sociaux, de reconnaissance, de participation, de gouvernance. Pour y parvenir, les associations ont besoin de temps pour formuler et actualiser les problématiques, identifier et associer les parties prenantes, anticiper les besoins, prendre en compte l'impact sur leur écosystème et expérimenter de nouvelles démarches. Agir ensemble, dans la durée, sur toutes les causes et à leur racine : toutes ces clés d'action sont totalement liées.

## En quoi les acteurs de la philanthropie, et en particulier le réseau de la Fondation de France, ont-ils un rôle fondamental à jouer dans le développement de cette approche « systémique » ?

La philanthropie a un rôle stratégique par sa capacité à accompagner les phases expérimentales pendant lesquelles les solutions s'ajustent. Les pouvoirs publics sont plus à l'aise lorsque les démarches se stabilisent et peuvent entrer dans le droit commun. La proximité, la confiance, les multiples interactions entre le monde associatif et celui des fondations sont des atouts à cultiver absolument.

## Fondation Ardian Les 1 000 premiers jours de la vie

Les premières années de la vie sont une période déterminante dans le développement cognitif et socio-émotionnel d'un enfant. C'est aussi dans les 1 000 premiers jours que les chances de déjouer le déterminisme social sont les plus fortes. Engagée en faveur de l'égalité des chances chez les enfants et les jeunes les plus défavorisés, la Fondation Ardian a fait de l'action auprès de la petite enfance un de ses axes prioritaires. S'inspirant des travaux en neurosciences, la fondation agit pour favoriser dès la naissance les capacités d'éveil et les apprentissages fondamentaux des enfants issus de milieux défavorisés. Elle soutient, par exemple, la création des Maisons des Mille premiers jours, des espaces d'accueil, de ressources et de rencontres pour accompagner la parentalité et sensibiliser aux enjeux du premier âge.



PLUS DE  
**40**  
SITES RÉINVENTÉS  
POUR LE COLLECTIF

## Yes We Camp

### Et si les villes se réinventaient en s'appuyant sur la créativité de leurs habitants ?

Depuis 2013, l'association Yes We Camp propose d'investir temporairement des espaces urbains disponibles ou en transition pour en faire des espaces dédiés à l'innovation sociale. En collaborant avec les acteurs publics et les habitants des quartiers, plus de 40 sites ont ainsi été transformés et mis au service du plus grand nombre. Hôpitaux désaffectés, anciennes auberges de jeunesse ou friches industrielles ont ainsi pu être transformés en marchés de producteurs locaux, espaces d'accueil pour les plus fragiles, centres de formation et d'apprentissage ou lieux de création artistique. Au-delà des projets mis en œuvre par Yes We Camp, les habitants des villes se réapproprient les espaces collectifs, et les modèlent en fonction de leurs besoins, contribuant ainsi à favoriser le lien social.

## Fondation Rainbow Bridge Aider les populations exposées à anticiper les risques

Créée en 2005, quelques mois après le tsunami qui a provoqué près de 200 000 morts en Asie du Sud-Est, la Fondation Rainbow Bridge est engagée pour le développement des pays touchés par cette catastrophe. Le but de son action : renforcer l'autonomie des populations vulnérables et développer les actions de prévention. Pour cela, la fondation contribue à reconstruire habitations, orphelinats, écoles ou hôpitaux en les rendant plus résistants. Pour éviter la propagation de maladies, elle a également bâti un réseau d'accès à l'eau et d'assainissement dans des villages d'Inde.





## Maladie mentale

### Tous unis pour changer les choses

Dépression, anxiété chronique, bipolarité, phobies, pensées suicidaires... un Français sur quatre est ou sera concerné par une maladie psychique à un moment de sa vie. Pour favoriser le changement de regard sur la santé mentale et que les personnes concernées soient mieux soignées et intégrées socialement, la Fondation de France développe une action globale. Son approche repose sur l'implication de tous les acteurs issus du champ scientifique, médical, social, professionnel ou associatif, sans oublier les personnes malades et leur entourage « aidant ». Le but étant d'agir à tous les niveaux : soutenir la recherche sur les maladies psychiatriques, déstigmatiser les personnes atteintes de troubles psychiques, favoriser les diagnostics précoces, soutenir des pratiques de

soin innovantes et orientées vers le rétablissement, améliorer l'inclusion sociale et professionnelle des malades ou encourager le développement de la pair-aidance et des groupes d'entraide. Pour mieux sensibiliser la jeunesse aux troubles psychiques, repérer les jeunes en souffrance et favoriser le diagnostic précoce, l'association Unis-Cité a lancé l'initiative des Ambassadeurs en santé mentale. Il s'agit de jeunes en service civique, formés par des professionnels aux problématiques de la souffrance psychique, qui interviennent auprès d'autres jeunes afin de briser le tabou qui entoure la santé mentale et d'apporter une aide à ceux qui en ont besoin. Ces interventions sont l'occasion d'aborder les thèmes de la confiance en soi, de la gestion du stress, des signaux d'alerte à prendre au sérieux, ou des dispositifs d'aide existants... Résultat : 75 % des jeunes bénéficiaires se disent plus à l'aise pour aller consulter un professionnel de la santé mentale et 64 % ont une plus grande estime d'eux-mêmes après leur rencontre avec les Ambassadeurs en santé mentale.

**« L'adolescence est une période de grande fragilité,**

**il est donc très important d'intervenir à ce moment-là. Car ce qui est repéré tôt est plus vite soigné et cela évite des drames. Ce travail en amont, qui repose sur la parole de pair à pair, est aussi un bon moyen de faire évoluer les mentalités sur le sujet et changer le regard sur la maladie psychique. »**

**Marie Trelu-Kane**

Présidente d'Unis-Cité



# Agir dans la durée

# 3

**D**ans un monde qui se transforme en profondeur et connaît des sursauts parfois dramatiques, il est urgent d'agir durablement. La Fondation de France conjugue son action à tous les temps, pour répondre aux urgences tout en construisant des solutions

durables. C'est une philanthropie de changement que la Fondation de France s'attache à développer, face à la diversité et à l'imbrication des causes et des sujets. Et cette ambition de changement repose sur une condition essentielle : se donner le temps d'agir en profondeur, de construire les coopérations indispensables, de développer les outils de connaissance pour élaborer de nouveaux répertoires d'actions. Et bien sûr de les partager pour renforcer le pouvoir d'agir de tous les acteurs concernés.

**La façon d'agir en cas d'urgence illustre parfaitement ce principe d'action :** suite à une catastrophe naturelle, la Fondation de France contribue à renforcer les capacités d'intervention des acteurs locaux, en termes de construction, par exemple, ou de prise en charge durable des troubles traumatiques. Elle favorise également les coopérations entre tous les acteurs locaux pour mieux préparer et agir en cas de catastrophe.



Une rue de Beyrouth après la double explosion de 2020.





Formation des habitants sinistrés de Saint-Martin à l'auto-réhabilitation.

## « Agir dans la durée, au-delà de l'urgence »

« Lors des situations de catastrophe, la spécificité de la Fondation de France est bien sûr d'être présente auprès des plus démunis mais aussi d'inscrire son action dans la durée. En 2017, quand l'ouragan Irma a touché les Antilles et ravagé 80 % de l'habitat à Saint-Martin, nous sommes intervenus en urgence pour consolider et reconstruire les maisons des personnes les plus vulnérables. Très vite, nous avons aussi fait en sorte de pérenniser cette action par le financement d'un programme de formation des habitants à l'autoréhabilitation. Ainsi les Compagnons Bâtisseurs ont-ils rapidement créé une antenne à Saint-Martin qui est aujourd'hui durablement implantée sur le territoire. Ses équipes assurent auprès des habitants des sessions de démonstration de bonnes pratiques pour renforcer la résistance de leurs maisons, chacun contribuant à la résilience de ce territoire insulaire particulièrement exposé aux épisodes cycloniques. »

### Jacques Desproges

Président du comité Solidarité Antilles de la Fondation de France

## BioLit

### Des citoyens et des scientifiques unis pour la biodiversité

Mieux connaître les écosystèmes marins pour mieux les protéger, c'est toute l'ambition du projet BioLit, au littoral citoyens ! Soutenu depuis 2010 par la Fondation de France, ce programme de sciences participatives a été conçu par Planète Mer avec le Muséum national d'Histoire naturelle. Il apprend à des bénévoles de tous âges (dès le primaire) à observer le littoral pour transmettre les données collectées aux scientifiques. Depuis son lancement, le programme BioLit a déjà mobilisé 20 000 citoyens, et 120 000 observations ont été réalisées sur l'état de la biodiversité marine. Aujourd'hui reconnu par la communauté scientifique pour la fiabilité de sa démarche, BioLit veut devenir un outil pérenne de suivi du littoral sur le long terme. Après avoir documenté la recherche sur les algues brunes du littoral, deux nouvelles thématiques d'observation sont prévues sur les espèces exotiques envahissantes et les saisons de la mer.



Observations scientifiques réalisées par des citoyens grâce au programme BioLit.

## Fondation Thierry Latran 15 ans de recherche sur la maladie de Charcot

Créée en 2008, la Fondation Thierry Latran est une fondation européenne dédiée à la sclérose latérale amyotrophique (SLA), ou maladie de Charcot, une maladie neurodégénérative rare qui entraîne la paralysie des muscles. La Fondation Thierry Latran soutient depuis 15 ans la recherche médicale sur cette maladie et favorise la coopération des comités scientifiques à l'échelle européenne : 59 travaux de recherche ont déjà été financés, donnant lieu à 92 publications scientifiques sur les causes de la maladie mais aussi sur les pistes de traitement.

59

RECHERCHES FINANCÉES



Un ex-détenu sur le chantier de réinsertion de la ferme de Moyembrie dans l'Aisne.

## Réinsertion Accompagner les ex-détenus vers une nouvelle vie

63 % des personnes qui sortent de prison sans accompagnement récidivent dans les cinq ans. Pour améliorer les chances de réinsertion, la Fondation de France agit pendant et après la période d'incarcération pour aider les personnes détenues à construire un projet de vie solide. Elle soutient notamment Emmaüs pour le développement de fermes de réinsertion comme la Ferme de Moyembrie, dans l'Aisne. Ce chantier d'insertion accueille des personnes détenues en fin de peine pour une durée de six mois à deux ans. Logés sur place, les participants se forment aux techniques agricoles et réapprennent les codes de la vie sociale en participant, par exemple, aux tâches quotidiennes. Résultat : 51 % d'entre eux trouvent un emploi ou suivent une formation à l'issue de leur séjour à la ferme, et le taux moyen de récidive a été réduit à 7 %. Véritable sas entre la prison et le retour à l'autonomie, le dispositif de réinsertion compte déjà cinq fermes de ce type et espère en ouvrir cinq autres à terme.

« La Fondation de France soutient la réinsertion des détenus dans la durée en les accompagnant dès leur entrée en prison et jusqu'à l'extérieur. Cette approche est essentielle pour lutter contre la récidive. »

### Vincent Delbos

Président du comité Prisons de la Fondation de France

51%

DES DÉTENUS TROUVENT UN EMPLOI OU UNE FORMATION

TAUX DE RÉCIDIVE

7%

(CONTRE 63% SANS ACCOMPAGNEMENT)



## 3 questions à



**Karine Meaux**

Responsable du département Solidarités internationales et Urgences

### Pourquoi avoir créé le nouveau programme Se préparer et répondre aux crises et catastrophes ?

Nous faisons face à une multiplication du nombre de catastrophes de formes très diverses qui demandent à chaque fois d'adapter nos soutiens dans l'urgence. Pourtant, nombre d'entre elles ont un caractère prévisible comme les ouragans, qui sont très fréquents dans certaines zones de passage. Le manque de sensibilisation et de préparation des personnes concernées rend les conséquences de ces crises d'autant plus dramatiques. Avec le programme Se préparer et répondre aux crises et catastrophes, nous souhaitons développer le travail en amont pour anticiper les risques, mieux nous y préparer et mieux y répondre. Et bien sûr, le fait d'avoir un programme permanent nous rend à même de couvrir un grand nombre de situations d'urgence, y compris les plus petites ou les moins médiatisées.

### Comment développer la préparation et la prévention ?

Le premier axe est de favoriser une meilleure connaissance des risques liés à un territoire, de faire en sorte que les populations concernées et les acteurs locaux s'approprient les outils destinés à mieux les préparer en cas de catastrophe, grâce à des actions de sensibilisation ou d'appui à la réalisation de diagnostics.

Le programme s'attache aussi à développer le pouvoir d'agir des communautés locales par des actions de formation, de transfert de compétences – autant dans le champ de la construction, que des techniques agricoles ou de la santé mentale – et par l'acquisition de matériel de secours.

Enfin, l'un des enjeux est de favoriser les mises en réseau, d'inciter les acteurs locaux à développer les coopérations, d'identifier le qui fait quoi en configuration « cellule de crise », ce qui permet d'être plus réactif et efficace en cas de catastrophe.

### Pourquoi l'urgence a-t-elle besoin de temps long ?

Le temps long est essentiel pour mener ce genre de mission, qui demande de penser à la fois l'avant, le pendant et l'après. Il est indispensable de bien connaître le terrain, de nouer avec les communautés locales un lien de confiance et aussi de faire naître des coopérations qui renforcent le pouvoir de résilience. Et puis, dans ce domaine, la mémoire et l'expérience qui se cumulent avec les années sont des atouts majeurs pour apprendre, adapter son action, même si à chaque fois, les contextes sont différents.

Karine Meaux à Beyrouth après la double explosion qui a ravagé la ville en 2020.

« Nous souhaitons développer le travail en amont pour anticiper les risques, mieux nous y préparer et mieux y répondre. »



# Agir ensemble

4

**L'intérêt général est l'affaire de tous.** Cette conviction est le moteur de notre engagement depuis plus de 50 ans. Donateurs, fondateurs, porteurs de projet, citoyens ou entrepreneurs... la Fondation de France a pour ambition de donner le maximum d'impact

à toutes les envies d'agir. Et si elles reposent souvent au départ sur une motivation individuelle, c'est par l'échange, la coopération, le travail en réseau qu'elles vont se traduire en actions d'intérêt général efficaces.

**Agir ensemble à la Fondation de France, c'est renforcer le travail collectif avec et entre les fondations abritées,** une priorité pour les années

à venir : la force d'action conjuguée de 977 fondations abritées démultiplie la capacité du collectif Fondation de France à répondre à des enjeux de plus en plus complexes, dans tous les domaines de l'intérêt général. Développer les synergies peut se traduire par la coconstruction et la mise en œuvre de programmes d'action innovants, à l'image de Grandir en lien avec la nature, une initiative portée par la Fondation de France et plusieurs fondations abritées.

**Merçi** aux entreprises et mécènes partenaires qui nous ont accompagnés en 2022. Parmi eux : Banque Postale Consumer Finance, BNP Paribas, Fondation Faurecia, IF International Foundation, Labeyrie Fine Foods, et merci en particulier à la Banque de France, au Groupe Cyrus, Rubis et à la Société Générale pour leur soutien au programme Solidarité Ukraine.

**Agir ensemble, c'est aussi impliquer les personnes** dans les actions et les décisions qui les concernent pour renforcer leur pouvoir d'agir, comme le fait l'association Point d'eau en associant les personnes sans domicile fixe à son action.

**Dans des domaines comme la transition écologique,** qui nécessite des changements en profondeur dans nos façons de vivre, de produire, de consommer, l'action collective et l'implication de toutes les parties prenantes sont des conditions de réussite. Sans concertation entre acteurs, qui peuvent avoir des intérêts divergents, sans implication des citoyens qui doivent adhérer aux évolutions nécessaires, sans modification profonde des priorités des acteurs économiques, aucune solution durable ne pourra voir le jour.

**Favoriser l'action collective, c'est également privilégier des initiatives** qui misent sur la coopération avec d'autres acteurs du territoire.

La Fondation de France a toujours eu à cœur d'encourager la concertation en favorisant, par exemple, le dialogue entre les associations. Un levier très puissant au niveau régional pour initier des coopérations, imaginer de nouvelles solutions portées par plusieurs acteurs de terrain.



## « L'action collective, clé de voûte d'une transition écologique, juste et solidaire »



**Laetitia Bertholet**

Responsable du département Transition écologique et solidaire

*Covid-19, incendies, tempêtes, inondations, sécheresse... les crises à répétition de ces dernières années nous ont rappelé l'urgence d'accélérer la transition vers des modes de vie, de production, de mobilité et d'habitat plus durables.*

*Cette transition ne pourra se faire sans une action concertée avec l'ensemble des parties prenantes. Il est indispensable d'impliquer la société civile et de prendre en compte les besoins des populations les plus vulnérables, souvent les plus impactées par le dérèglement climatique alors même que ce sont elles qui y contribuent le moins. C'est vrai à la fois des habitants des pays du Sud, mais aussi des personnes les plus fragiles au sein des pays du Nord. Elles doivent pouvoir faire entendre leur voix, prendre part à la transition et y trouver des bénéfices : accéder à une alimentation de qualité et locale, à des habitations*

*plus sobres sur le plan énergétique, à des modes de transport durables... Une approche globale est nécessaire pour transformer nos modes de production et de consommation en profondeur.*

*La transition écologique suppose aussi de repenser la gouvernance des « biens communs », ces ressources naturelles indispensables à l'homme et à sa survie, comme l'eau ou les forêts. Société civile, entreprises, collectivités : il est important d'impliquer tous les acteurs concernés par l'utilisation d'une ressource pour en définir les règles collectives de gestion, limiter les conflits et ainsi mieux la préserver.*

*Cette action collective peut contribuer à faire émerger des réponses durables pour protéger le vivant et construire un modèle de société plus apaisé.*



### L'art comme expérience

#### Favoriser la cocreation pour renforcer le pouvoir d'agir des plus vulnérables

Encourager les coopérations entre des artistes, des personnes vulnérables et des professionnels des champs de l'éducation, de la santé et du social pour faire œuvre commune : c'est tout l'objet de « L'art comme expérience », l'un des deux axes prioritaires du programme Création et société de la Fondation de France. Son ambition : soutenir des initiatives de cocreation artistique entre des personnes venues d'univers différents pour faire émerger de nouvelles œuvres, changer les regards et renforcer le lien social. Ainsi en est-il du projet *p/v/c*, né d'une collaboration entre le Théâtre du Châtelet, la compagnie Shonen, des acteurs du champ médico-social et des enfants en situation de handicap. Son objectif : rendre accessible la création aux personnes fragilisées et déplacer le regard du public sur la question du handicap. En octobre dernier, une première performance scénique était ainsi organisée au Théâtre du Châtelet avec des danseurs professionnels, des enfants atteints de troubles moteurs et des robots conduits à distance depuis leur chambre par des enfants atteints de handicap lourd.

### Solidarité Ukraine

#### Une action coordonnée à l'échelle européenne

La guerre en Ukraine est venue rappeler la nécessité d'une action philanthropique efficace et coordonnée, au-delà des frontières. À l'échelle européenne, la Fondation de France a noué en 2022 des partenariats avec des fondations actives sur les territoires impactés par le conflit. C'est le cas, par exemple, des antennes de la Carpathian Foundation en Ukraine, en Slovaquie et en Hongrie, qui financent des projets d'aide aux réfugiés ukrainiens. La Fondation de France a aussi participé à deux programmes européens : EPIM (European Programme for Integration and Migration), qui soutient les organisations travaillant auprès des migrants et assure la protection des réfugiés les plus vulnérables ; Civitates, qui soutient le journalisme indépendant et lutte contre la désinformation au sujet de la guerre en Ukraine.



### Les Petites Cantines

#### Un modèle participatif pour recréer du lien social

L'isolement relationnel concerne 11 % de la population, en France. Le plus souvent, isolement et pauvreté se conjuguent, minant à terme le lien social et la confiance dans l'avenir et la société. Face à cet immense défi, Les Petites Cantines ont une recette simple : rassembler les habitants et usagers d'un quartier, pour préparer et partager un repas sain et équilibré. Depuis 2016, elles ont ainsi réuni plus de 20 000 personnes aux origines et aux parcours de vie très différents : familles, actifs, personnes en recherche d'emploi, personnes âgées isolées, étudiants précaires ou non... Pour Diane Dupré la Tour, cofondatrice des Petites Cantines, cette approche inclusive crée un cercle vertueux : « Les repas sont proposés à prix libre, chacun participant à hauteur de ses moyens. Les convives qui le souhaitent peuvent mettre la main à la pâte en cuisinant, en faisant la vaisselle, en mettant le couvert... Ce fonctionnement participatif encourage l'envie d'agir de chacun, facilite les échanges et donne aux convives un sentiment d'utilité sociale. L'expérience des Petites Cantines apporte la preuve qu'un modèle économique basé sur la confiance peut être durable et créateur d'emplois ».



### Grandir en lien avec la nature

#### Un appel collectif porté par plusieurs fondations

Le 8 décembre avait lieu la deuxième édition de l'appel à projets communs Grandir en lien avec la nature, porté par la Fondation de France, les fondations Famille Lemarchand, Iris, Léa Nature/Jardin BIO, Nature & Découvertes, Terra Symbiosis, Une Goutte d'eau pour notre planète, ainsi que le 1 % pour la planète. L'objectif ? Encourager les initiatives destinées à renforcer le lien des nouvelles générations au vivant. Parmi les initiatives soutenues en 2022 : le projet du réseau Graines Pays de la Loire, qui accompagne le développement de l'école en extérieur via des formations pour les enseignants et la mise à disposition d'outils pédagogiques pour faire classe dehors. Un enjeu majeur alors que depuis dix ans de nombreux chercheurs ont montré les bienfaits du contact avec la nature sur notre santé physique et mentale. Et alors que les impératifs de la transition écologique nécessitent de sensibiliser dès le plus jeune âge aux enjeux du développement durable.



## « Concilier agilité et rigueur de gestion face aux nouveaux enjeux »



Yves Perrier

Trésorier

**A**près une année 2021 bouleversée par la crise liée au Covid-19, 2022 aura elle aussi été le théâtre de grands défis à relever. Sur le plan géopolitique, avec le retour de la guerre en Europe. Sur le plan écologique, avec les effets du changement climatique qui ont donné lieu à des épisodes de sécheresse, de canicule et à la multiplication des incendies et des inondations. Mais aussi sur le plan social, avec les effets de l'inflation qui ont accru les situations de précarité.

*« En dépit du contexte difficile, la Fondation de France a accéléré son activité. »*

En dépit de ce contexte difficile, la Fondation de France a accéléré son activité. Elle a soutenu plus de 12 000 projets pour un montant total de 277 millions d'euros, soit une augmentation de 41 % par rapport à 2021. Grâce à ces bons résultats, elle a pu intervenir dans tous les domaines de l'intérêt général : solidarité envers la population ukrainienne touchée par la guerre, aide aux personnes vulnérables, financement de la recherche médicale ou encore soutien et accompagnement de pratiques d'agriculture durable pour protéger la planète.

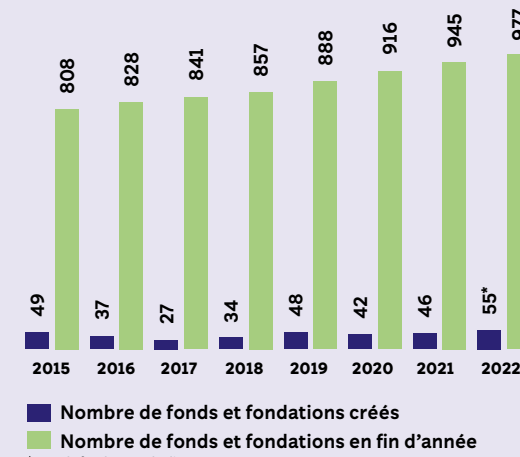
Ces actions ont été mises en œuvre en France comme à l'international pour répondre aux situations d'urgence et construire dans la durée les bases d'un monde plus juste, solidaire et apaisé. L'ensemble de ces actions a été rendu possible grâce à l'engagement des fondations abritées et à la confiance renouvelée des donateurs. Après une année 2021 déjà marquée par une très forte mobilisation, 2022 enregistre une augmentation des dons de 38 %. Au total, l'ensemble des dons s'élève à 185 millions d'euros dont 16 millions d'euros collectés pour Solidarité Ukraine et 10 millions d'euros recueillis lors de ZEvent, une opération de collecte innovante menée en partenariat avec un site internet de jeux de rôles en réseau. Signe d'une gestion rigoureuse des frais de fonctionnement, 90 % des ressources collectées ont été employées aux missions sociales de la Fondation de France, taux en amélioration de près de 3 points.

**La volonté de s'engager pour l'intérêt général s'est aussi concrétisée par la création de 55 nouvelles fondations abritées**, portant le nombre total de celles-ci à 977 à fin 2022.

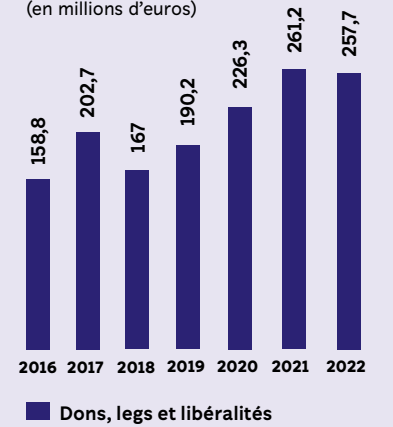
Enfin, la gestion prudente du patrimoine de la Fondation de France et de ses fondations abritées a limité, malgré une baisse marquée des marchés financiers, la volatilité des actifs et a dégagé des revenus qui ont permis de contribuer aux frais de fonctionnement et d'abonder la mission sociale.

Retrouvez l'intégralité du rapport financier 2022 de la Fondation de France sur notre site [fondationdefrance.org/fr/rapport\\_annuel](http://fondationdefrance.org/fr/rapport_annuel)

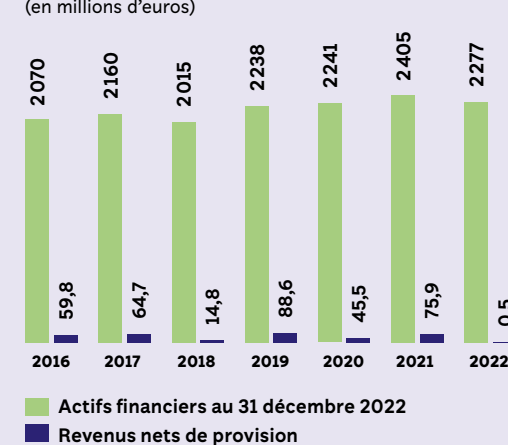
### Évolution du nombre de fondations



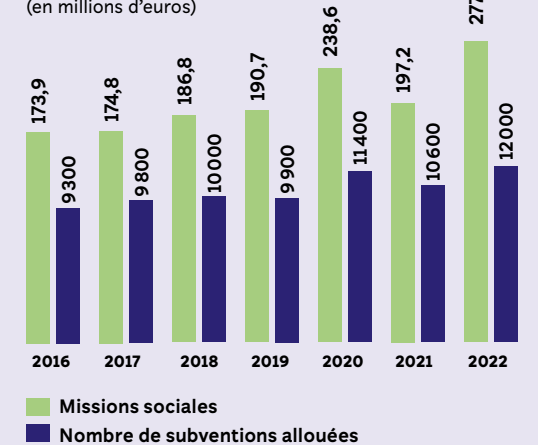
### Évolution des ressources (en millions d'euros)



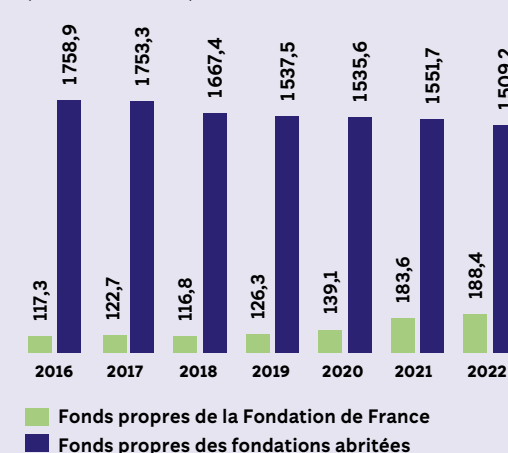
### Total des actifs financiers et revenus (en millions d'euros)



### Total des missions sociales (en millions d'euros)



### Montant des fonds propres (en millions d'euros)







Olivier Neumann

Directeur financier

« En 2022, la Fondation de France a de nouveau fait face aux grands rendez-vous de l'époque, en se montrant réactive, innovante et mobilisatrice pour agir durablement sur tous les domaines de l'intérêt général.

Ce savoir-faire est un gage de sérieux et d'efficacité pour les nouveaux défis à venir. Alors que 2023 s'est ouverte sur le séisme qui a violemment touché les populations de Turquie et de Syrie, la Fondation de France est à nouveau mobilisée et active. Forte de sa solidité financière et de la compétence de ses équipes, elle va poursuivre son action pour répondre aux besoins urgents, mais aussi continuer à agir dans la durée en France, comme hors de nos frontières. »

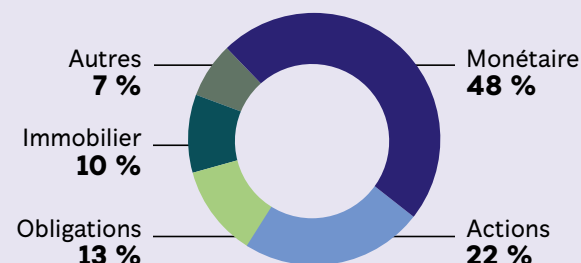
## Bilan

LE BILAN SYNTHÉTISE EN VALEUR HISTORIQUE LA SITUATION PATRIMONIALE DE L'ENSEMBLE DES ÉLÉMENTS GÉRÉS PAR LA FONDATION DE FRANCE, Y COMPRIS CEUX DE SES 977 FONDATIONS ABRITÉES.

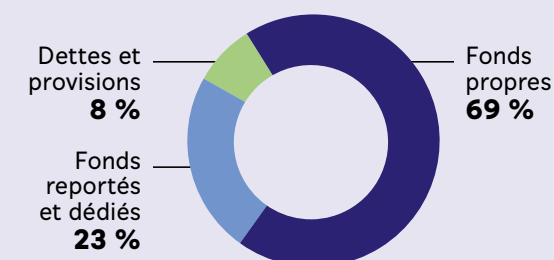
### Principaux éléments de l'actif

Les actifs du bilan de la Fondation de France et de ses fondations abritées sont constitués à hauteur de 74 % par des placements financiers. Les actifs financiers sont composés de placements diversifiés : actions, obligations, produits bancaires et titres non cotés essentiellement des pays de l'OCDE. La Fondation de France a choisi, en effet, une stratégie de placement qui conjugue prudence et efficacité. L'ensemble du portefeuille respecte des critères extra-financiers ESG (environnementaux, sociaux et de gouvernance).

#### Allocation des placements



### Répartition des passifs

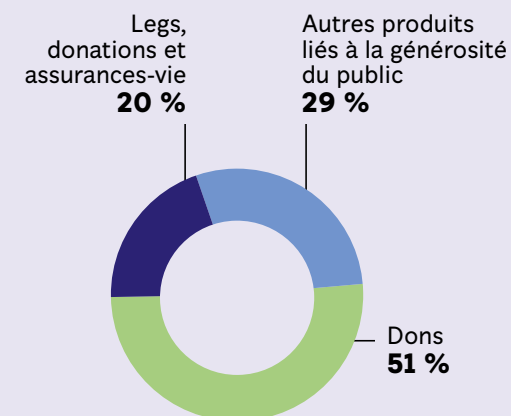


La solidité et la qualité du bilan de la Fondation de France et de ses fondations abritées se caractérisent par le fait que les fonds propres représentent 69 % du total du bilan. L'essentiel de ces fonds propres correspond à des actifs financiers disponibles. Les fonds dédiés sont constitués de la partie des ressources dédiées par les donateurs, les testateurs à des programmes d'intervention de la Fondation de France ou des fondations abritées et qui, à la clôture de l'exercice, n'ont pas encore été utilisés. Les fonds reportés correspondent aux legs, assurances-vie et donations temporaires d'usufruit acceptés par la Fondation de France et ses fondations abritées, mais non encore encaissés. La dette fournisseurs est principalement constituée des prix, bourses et subventions accordés et en attente de versement.

## Compte de résultat

LE COMPTE DE RÉSULTAT REGROUPE LES RESSOURCES ET LES EMPLOIS DES RESSOURCES DE L'EXERCICE SELON LEUR DESTINATION, INFORMATION LA PLUS PERTINENTE AU REGARD DES ACTIVITÉS DE LA FONDATION DE FRANCE ET DES PRATIQUES SECTORIELLES.

### Répartition des ressources

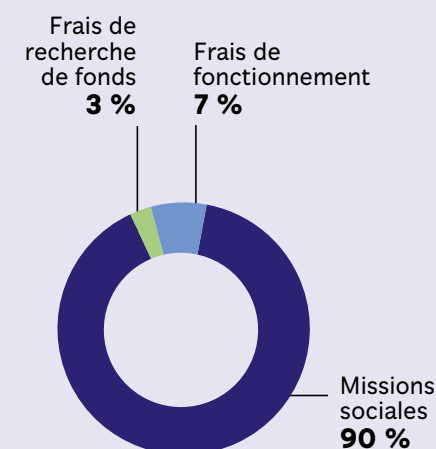


Les dons s'élèvent à **185 M€** contre 134 M€ en 2021. Ils représentent 51 % des ressources 2022 de la Fondation de France. Deux opérations de collecte exceptionnelles expliquent en partie cette hausse : Solidarité Ukraine à hauteur de 16 M€ et ZEvent à hauteur de 10 M€.

Les encaissements de legs, donations et assurances-vie, y compris les ressources portées à la dotation, ressortent à **73 M€**, en baisse de 54 M€ par rapport à 2021. L'année 2021 avait bénéficié de la réalisation de deux legs exceptionnels acceptés en 2019 et 2020.

Les autres produits liés à la générosité du public s'élèvent à **105 M€**. Ils correspondent principalement aux revenus du patrimoine financier et immobilier et à la consommation de la dotation des fondations abritées à dotation consommable. La part des revenus du patrimoine a diminué par rapport à 2021 de 50 M€ du fait de la contraction des marchés actions et obligataire au titre de l'exercice écoulé. A contrario, les fondations à dotation non pérenne ont consommé leur dotation à hauteur de 63 M€, montant en progression de 52 M€ sur un an.

### Utilisation des ressources



Les missions sociales se sont élevées à **277 M€** (197 M€ en 2021), soit **90 % des emplois** : 190 M€ pour les actions mises en œuvre par des fondations abritées, 83 M€ pour les actions réalisées dans le cadre des programmes de la Fondation de France et 4 M€ de reversement aux organismes désignés dans le cadre des activités transnationales. La progression de la mission sociale a été soutenue principalement par les fondations abritées avec une augmentation de leurs actions de 40 M€. Par ailleurs, 8 M€ ont été engagés dans le cadre de l'opération Solidarité Ukraine et 7 M€ dans le cadre de l'opération ZEvent.

Les frais de recherche de fonds s'établissent à **11 M€**, restant stables par rapport à 2021. Ils comprennent les frais de réalisation des campagnes d'appel à dons, les coûts de traitement des dons et de réalisation des legs, ainsi que les personnels directement affectés à ces actions.

Les frais de fonctionnement à hauteur de **21 M€** sont en hausse de 3 M€ par rapport à 2021. Ils intègrent les dépenses informatiques, celles dédiées à la communication institutionnelle et les frais généraux nécessaires au fonctionnement de la Fondation de France et des fondations abritées.



# ORGANISATION

## La gouvernance

### Le Conseil d'administration, pilote de la stratégie

Le Conseil d'administration définit la stratégie de la Fondation de France et en contrôle la mise en œuvre. Il vote le budget et les programmes d'action, il approuve les comptes, contrôle la gestion et veille au respect du cadre légal. Le président du Conseil d'administration – bénévole, comme tous les administrateurs – est élu par le Conseil d'administration pour un mandat de quatre ans, renouvelable une fois. Il nomme le directeur général qui, avec son Comité de direction et les équipes opérationnelles, propose la stratégie et les plans d'action et en pilote la bonne exécution.

### Des comités au cœur d'une gestion rigoureuse

La Fondation de France a mis en place un dispositif de contrôle interne rigoureux. Cinq comités – dont les membres sont tous bénévoles – assurent le contrôle de l'utilisation des fonds : Comité financier, Comité d'audit, Comité des libéralités, Comité de supervision des fonds individualisés à gouvernance Fondation de France, Comité des rémunérations. La sincérité et la transparence des comptes annuels sont certifiées par un commissaire aux comptes.

### Les contrôles externes

Depuis 2015, la Fondation de France bénéficie du label IDEAS, Institut de développement de l'éthique et de l'action pour la solidarité. Ce label atteste des bonnes pratiques en matière de gouvernance, gestion financière et suivi de l'efficacité des actions. La Fondation de France est, par ailleurs, soumise à plusieurs contrôles externes (commissaire aux comptes, Cour des comptes, ministère des Finances). En 2021, dans son rapport sur la gestion de la Fondation de France, la Cour des comptes a salué la qualité des procédures établies qui « garantissent le traitement fiable des dons », la « maîtrise des coûts » de collecte et « une gestion pleinement sécurisée des libéralités, notamment en matière de legs ».

### Une utilisation des dons transparente

Les donateurs, les testataires et les fondateurs peuvent affecter leurs dons à une ou plusieurs causes en particulier. La Fondation de France respecte scrupuleusement leurs volontés, s'engage à les informer à travers différents médias (site, réseaux sociaux, publications trimestrielles, courriers) pour rendre compte des actions menées. Par exemple, les opérations d'urgence font l'objet de bilans réguliers, accessibles en ligne et adressés aux donateurs. Enfin, un rapport d'activité et un rapport financier dressent le bilan global de chaque exercice, et dessinent les perspectives du suivant.

## Le Comité de direction 2022



De gauche à droite :  
Loïc Lavoué, directeur des systèmes d'information,  
Lazare Mariller, directeur des ressources humaines,  
Axelle Davezac, directrice générale, Frédéric Théret, directeur du développement,  
Sabine Lenglet, directrice de la communication et de l'information,  
Olivier Neumann, directeur financier,  
Alexia Henry, directrice juridique,  
Alexandre Giraud, directeur du mécénat.

## Le Conseil d'administration

### Membres du Conseil d'administration de la Fondation de France – décembre 2022

#### Président

**Pierre Sellal\***  
Ambassadeur de France

#### Vice-présidente

**Pascale Rousseau-Dewambrechies\***  
Présidente du comité Bordeaux Atlantique de la Fondation de France Sud-Ouest

#### Membres

#### Bruno Angles

Directeur général AG2R La Mondiale

#### Christian de Boisdeffre

Administrateur général des finances publiques, ministère de l'Économie et des Finances

#### Bruno Chetaille

Ancien président-directeur général de Médiamétrie

#### Pierre Chevalier

Directeur juridique et fiscal du groupe Caisse des Dépôts

#### Christophe Devys\*

Représentant du Premier ministre et conseiller d'État

#### Frédéric Donnedieu de Vabres

Avocat associé du cabinet Arsene Taxand et président de la Fondation Arsene

#### Yann Dyèvre

Inspecteur général de l'Éducation, du Sport et de la Recherche, ministère des Sports, de la Jeunesse, de l'Éducation populaire et de la Vie associative

#### Marine Fabre

Cheffe du bureau des associations et fondations, ministère de l'Intérieur

#### Lionel Farcy

Directeur de la clientèle privée et entreprise, Neufilize OBC

#### Vice-président

**René Ricol\***  
Président de Ricol Lasteyrie & Associés

#### Trésorier

**Yves Perrier\***  
Président du Conseil d'administration d'Amundi

#### Véronique Faujour

Secrétaire générale de Crédit Agricole SA

#### Anne Florette

Conseil général de l'environnement et du développement durable, ministère de la Transition écologique et solidaire

#### Hafida Guenfoud-Duval

Directrice marque/publicité, mécénat et sponsoring, Société Générale

#### Marie-Anne Lévêque

Secrétaire générale, ministère de l'Éducation nationale, de l'Enseignement supérieur et de la Recherche

#### Michel Mathieu

Directeur général LCL

#### Léa Morgant

Cheffe de la Mission du mécénat, secrétariat général, ministère de la Culture

#### Leïla Phelouzat

Secrétaire générale de la Caisse d'épargne Prévoyance Ile-de-France

#### Jean-François Sagaut\*

Notaire, président SAS Thibierge Notaires, enseignant à Université Paris-Panthéon-Assas

#### Dominique Soyer

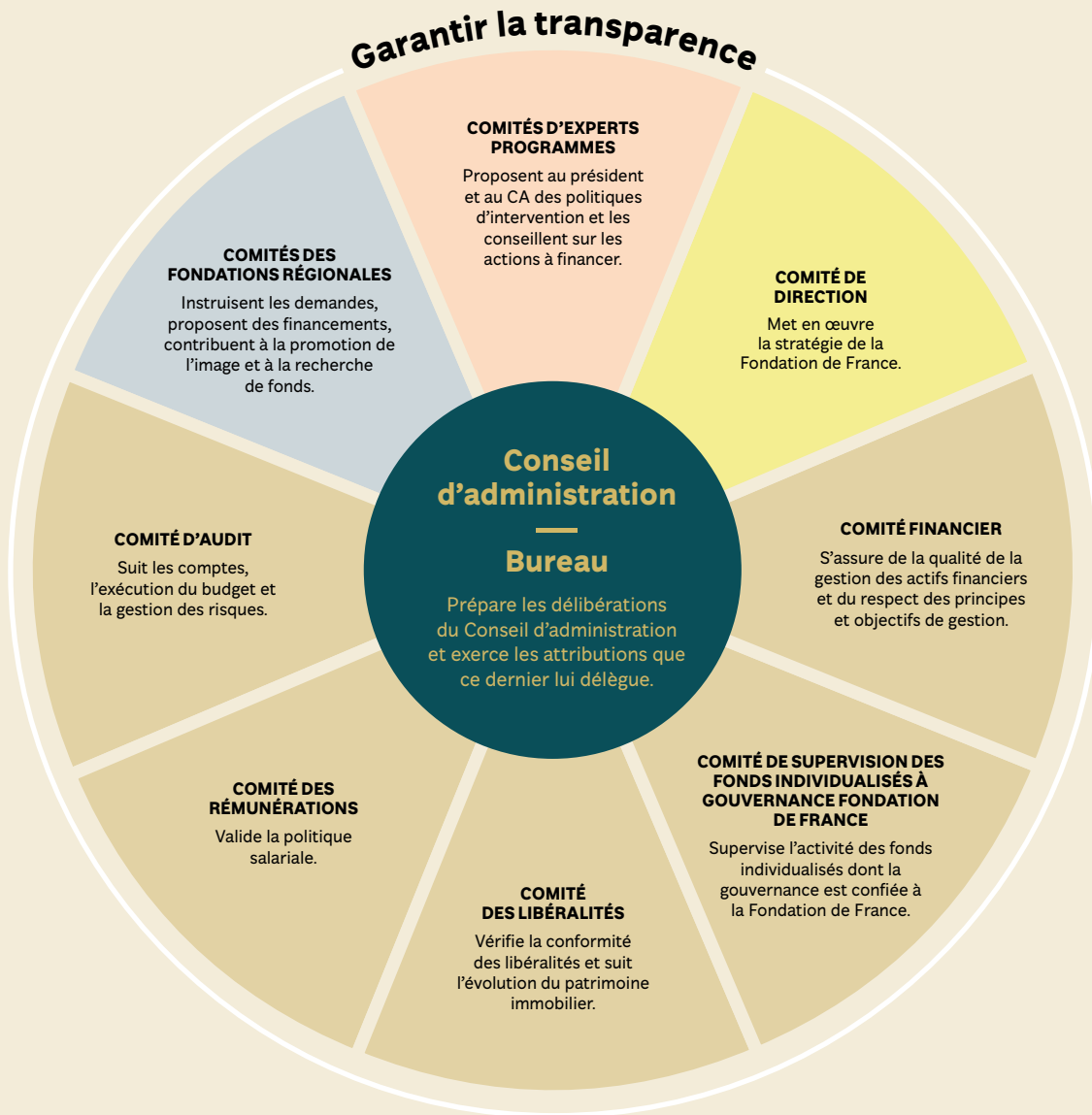
Directeur du développement Hauts-de-France, CDC Habitat

#### Odon Vallet






Historien, professeur à la Sorbonne

\* Membres du Bureau





### Présidents des comités spécifiques

<p><b>Comité d'audit</b></p>  <p><b>Frédéric Donnedieu de Vabres</b> Avocat associé du cabinet Arsene Taxand, président de la Fondation Arsene</p>	<p><b>Comité des rémunérations</b></p>  <p><b>Pierre Sellal</b> Ambassadeur de France</p>	<p><b>Comité des libéralités</b></p>  <p><b>Jean-François Sagaut</b> Notaire, président de SAS Thibierge Notaires, enseignant à Université Paris-Panthéon-Assas</p>	<p><b>Comité de supervision des fonds individualisés à gouvernance Fondation de France</b></p>  <p><b>Christophe Devys</b> Représentant du Premier ministre et conseiller d'État</p>	<p><b>Comité financier</b></p>  <p><b>Yves Perrier</b> Président du Conseil d'administration d'Amundi</p>
---	--	--	--	--

## Les regards de...

Véronique Faujour et de Dominique Soyer, membres du Conseil d'administration, sur leur mission et le rôle de la Fondation de France.



**Véronique Faujour**

Secrétaire générale de Crédit Agricole SA, et membre du Conseil d'administration de la Fondation de France depuis 2021

« Ce qui m'a frappée en découvrant la Fondation de France de l'intérieur, c'est l'agilité incroyable dont elle sait faire preuve, dans des contextes chaotés. Elle a réagi très rapidement pour aider les victimes de la guerre en Ukraine, comme aujourd'hui, suite aux séismes en Turquie et en Syrie. Je percevais surtout l'aspect massif de cette organisation en raison notamment de la largeur de son spectre d'intervention et j'ai pu constater à quel point elle pouvait se montrer véloce, agile dans sa capacité de réaction et ses prises de décision. La force du judoka conjuguée à l'agilité du gymnaste acrobate, c'est ce que j'ai découvert ici. J'ai le sentiment d'être au cœur d'un système influant, tourné vers l'efficacité opérationnelle et la recherche d'impact, et l'accompagnement des fondations abritées.

Depuis 18 mois, j'ai partagé aussi les réflexions menées sur les orientations stratégiques de la Fondation, qui traduisent une recherche constante d'amélioration dans les missions menées. Face à de nouveaux enjeux parfois difficiles à appréhender, la Fondation cherche en permanence à ajuster son action, à l'adapter pour la rendre la plus impactante possible.

Ma mission au sein du CA de la Fondation résonne avec ce que je fais, par ailleurs, pour les fondations du groupe Crédit Agricole, en particulier en tant que déléguée générale de la Fondation Grameen Crédit agricole qui déploie des actions de microcrédit dans 40 pays du monde. Pour le Crédit Agricole, la responsabilité sociale de l'entreprise est 100 % intégrée à l'activité, c'est dans l'ADN de cette banque mutualiste. »



**Dominique Soyer**

Directeur du développement de CDC Habitat dans les Hauts-de-France, et membre du Conseil d'administration de la Fondation de France depuis 2020

« En 2022, j'ai particulièrement apprécié le travail réalisé sur les grandes orientations stratégiques de la Fondation de France, qui confirment l'attention portée à l'ancrage territorial. Cela fait totalement écho à mon engagement au sein de la Fondation territoriale des lumières, qui, depuis 2018, au fin fond du bassin minier, a poursuivi la dynamique lancée par le programme Mine d'idées de la Fondation de France. Plusieurs entrepreneurs de la région (bailleurs sociaux, compagnies d'assurances, entreprises du bâtiment...) ont décidé de prendre le relais, pour continuer à soutenir des initiatives locales qui développent le territoire. J'adhère totalement à cette vision partenariale et territoriale de la philanthropie. Mine d'idées a ouvert la voie, a montré comment on pouvait aller chercher des projets citoyens sur un territoire en difficulté. La Fondation territoriale des lumières, qui fêtera ses cinq ans en avril 2023, est un vrai succès avec 65 projets soutenus et 600 000 euros d'engagements.

Au sein du Conseil d'administration, je souhaite continuer à porter cette double dimension partenariale et territoriale, qui est indispensable pour mener des actions efficaces sur les territoires. Il peut s'agir d'alliances entre plusieurs fondations (comme la plateforme Call&Care lancée en 2021 par sept grandes fondations des Hauts-de-France pour lutter contre toutes les formes de décrochage) ou de favoriser le rapprochement de plusieurs entreprises pour créer de nouvelles fondations territoriales. Aujourd'hui, je m'attache à capitaliser sur le succès de la Fondation territoriale des lumières pour essaimer ce modèle de fondation territoriale, porté par plusieurs entreprises de la région qui souhaitent se mobiliser. Ces communautés d'engagement ont beaucoup de sens sur un territoire, les entrepreneurs connaissent leur région, les besoins et, en s'associant, ils peuvent agir efficacement. Oui, être l'ambassadeur du modèle de fondation territoriale est un rôle qui me convient très bien. »



# Les comités d'experts programmes\*

## Comité Agroécologie

## Comité Transition écologique

## Comité Agroforesterie

### Bertrand Hervieu

Sociologue, président de l'Académie d'agriculture (président 2018)

## Comité Autisme et développement

### Pierre Gressens

Directeur de recherche, directeur de l'UMR 1141 Inserm, hôpital Robert-Debré, Paris

## Comité Cancer

### Vahid Asnafi

Professeur des universités, praticien hospitalier, chef de service du laboratoire onc-hématologie et directeur de l'équipe « lymphopoïèse normale et pathologique » de l'Institut Necker-Enfants Malades, UMR Inserm 1151, Paris

## Comité Culture

### Rachid Ouramdane

Chorégraphe et danseur, directeur de Chaillot – Théâtre national de la danse

## Comité Enfance-éducation

### Marie-Pierre Julien

Enseignante-chercheuse en anthropologie et sociologie, université de Lorraine

## Comité Habitat

### Jean-Pierre Troche

Cofondateur de la coopérative Ville et Habitat

## Comité Handicap

### Bertrand Dubreuil

Ancien directeur de Pluriel Formation Recherche, formateur, consultant et évaluateur externe

## Comité Humanisation des soins

### Hélène de Champs Léger

Médecin coordonnatrice de la PASS de l'Hôtel-Dieu de Paris, centre de diagnostic et de thérapeutique

## Comité Inventer demain

### Jean-Marie Bergère

Retraité, spécialiste des questions d'emploi et de développement local

## Comité Littoral et mer

### Yves Henocque

Écologiste marin, membre du Bureau du Plan Bleu, vice-président de LittOcéan, ancien conseiller principal politique maritime et gouvernance à l'Ifremer

## Comité Maladies cardiovasculaires

### Geneviève Derumeaux

PU-PH en cardiologie, hôpital Henri-Mondor et institut Mondor de recherche biomédicale, Créteil

## Comité Maladies de l'œil

### Marc Labetoulle

Professeur des universités, praticien hospitalier, chef de service ophtalmologie, UMR 1184, CEA/UPS, CHU Bicêtre, Paris

## Comité Maladies psychiques et vie sociale des personnes adultes

### Bernard Pachoud

Psychiatre et professeur de psychologie et chercheur au CRPMS, Université de Paris

## Comité Parkinson

### Erwan Bézard

Directeur de recherche, directeur de l'Institut des maladies neurodégénératives et responsable de l'équipe « psychopathologie des syndromes parkinsoniens », Bordeaux

## Comité Personnes âgées

### Marie-Laure Martin

Responsable de deux accueils de jour Alzheimer, association Isatis, Paris

## Comité Prévenir et agir face aux catastrophes

## En cours de désignation

## Comité Prisons

### Vincent Delbos

Magistrat honoraire, membre du comité européen pour la prévention de la torture

## Comité Recherche clinique en cancérologie

### Catherine Thieblemont

Professeur des universités, praticien hospitalier, chef de service en hématologie à l'hôpital Saint-Louis, Paris

## Comité Recherche maladies psychiatriques

### Philip Gorwood

Chef de service et de pôle CMME, hôpital Sainte-Anne GHU Paris psychiatrie et neurosciences, Université de Paris

## Comité Recherche soigner, soulager, accompagner

### Jacques Sizun

Pédiatre néonatalogiste, chef du service de néonatalogie et réanimation pédiatrique, CHU Brest

## Comité Santé des jeunes

## En cours de désignation

## Comité Santé mentale des exilés

## En cours de désignation

## Comité Santé publique et environnement

### Valérie Siroux

Directrice de recherche Inserm, membre de l'équipe « épidémiologie environnementale appliquée à la reproduction et à la santé respiratoire », Institut pour l'avancée des biosciences (U1209), Grenoble

## Comité Sida, santé et développement

### Daouda Diouf

Directeur exécutif Enda Santé, Sénégal

## Comité Solidarité Antilles

### Jacques Desproges

Fondateur et ancien président du bureau d'études Terra, président d'Emmaüs Défi et administrateur d'Emmaüs Connect

## Comité Solidarité Haïti

### Élisabeth Dahan

Directrice des relations internationales au Conseil économique, social et environnemental, ancienne ambassadrice de France au Sri Lanka et aux Maldives de 1996 à 2000

## Comité Solidarité Liban

### Élisabeth Longuenesse

Ex-directrice du département des études contemporaines de l'Institut français du Proche-Orient

## Comité Solidarité migrants

### Véronique Fayet

Militante associative, spécialiste des questions sociales. Ancienne présidente du Secours Catholique-Caritas France, longtemps engagée également au sein d'ATD Quart Monde. Anciennement adjointe au maire de Bordeaux et coprésidente du Conseil national des villes

## Comité Solidarité Népal

### Jean-Louis Vielajus

Ancien président de Coordination Sud, ancien délégué général du Comité français pour la solidarité internationale (CFSI)

## Comité Solidarités internationales

### José Tissier

Ingénieur agronome, ex-adjoint au chef de division Agriculture, développement rural et biodiversité au sein de l'AFD à Paris

## Comité Solidarité Syrie

### Charlotte Schneider

Directrice des opérations, Action contre la Faim

## Comité Sport santé insertion

### Philippe Nicolino

Directeur national de l'Union sportive Léo Lagrange, professeur associé à l'université Lyon 1

## Comité Solidarité Ukraine

### Michel Maietta

Fondateur et directeur du IARAN (Inter-Agency Research and Analysis Network)

# L'année 2022 vue par...

**Véronique Fayet, présidente du comité Solidarité migrants et Michel Maietta, président du comité Solidarité Ukraine.**



**Véronique Fayet**

Présidente du comité Solidarité migrants

## Vous êtes depuis juillet 2022 présidente du comité Solidarité migrants, pourquoi cet engagement avec la Fondation de France ?

C'est d'abord une histoire de confiance. J'ai beaucoup de respect pour Antoine Paumard, mon prédécesseur, dont je connaissais l'engagement aux côtés des migrants. Quand il m'a appelée pour me proposer de lui succéder, je n'ai pas hésité. Ma mission à la tête du Secours Catholique était terminée et j'avais envie de poursuivre le combat. Je connaissais, par ailleurs, la Fondation de France et le sérieux de son action pour avoir vu passer ses appels à projets quand j'étais élue à Bordeaux. J'avais été marquée à l'époque par la dimension inclusive de son approche. Son souci d'impliquer les personnes en situation de précarité aux programmes qui les concernent est assez exemplaire.

## Quels sont les enjeux du programme Solidarité migrants ?

Guerres, famines, catastrophes naturelles... les causes des migrations sont multiples et durables. Le drame se banalise, obligeant chaque année des millions de personnes à quitter leur pays d'accueil. En France, de nombreux citoyens et des associations se mobilisent pour permettre un accueil digne et fraternel. Ces actions sont absolument indispensables dans un contexte où les conditions de vie des migrants se détériorent. Notre rôle est d'encourager ce « génie associatif ». Nous privilégions les associations portées par des migrants ou qui les associent aux décisions, avec une priorité donnée aux territoires ruraux, souvent en manque de financements. Pour vérifier le bien-fondé des dossiers, le travail de notre réseau de bénévoles est précieux.

## Quelles ont été les actions marquantes en 2022 ?

Pour combattre les préjugés, il faut vaincre la peur et le meilleur moyen pour cela reste la rencontre. Nous soutenons des projets qui favorisent le lien social : qu'il s'agisse d'encourager l'accueil de migrants par des familles, de mener des actions d'alphabétisation ou d'organiser des moments de convivialité pour recréer du lien, comme lors du réveillon organisé en fin d'année pour des femmes nigérianes victimes de la prostitution à Marseille. Nous accompagnons aussi les associations dans la durée, pour les aider à se structurer : c'est le sens du financement que nous avons accordé pour trois ans à l'association JRS France, qui se développe rapidement et doit répondre à des demandes d'accueil de réfugiés de plus en plus nombreuses.



**Michel Maietta**

Président du comité Solidarité Ukraine

## Quelle a été votre motivation pour accepter cette mission au sein du comité Solidarité Ukraine ?

Je travaille dans l'humanitaire depuis 1997 et jamais je n'aurais pensé revoir un conflit d'une telle ampleur aux portes de l'Europe. Il n'y a rien de plus inhumain qu'une guerre et ça a été un traumatisme de voir cette horreur réapparaître, le 24 février. J'étais donc très honoré de pouvoir venir en aide aux populations affectées par la guerre en Ukraine avec la Fondation de France.

## Quelles sont les spécificités de la crise en Ukraine et des besoins qu'elle a fait naître ?

L'Ukraine avait connu avant la guerre une croissance économique accompagnée d'une transformation numérique soutenue, ce qui a eu un effet d'accélérateur des mécanismes d'engagement et aussi de solidarité. Des groupes d'entraide citoyenne existaient déjà en Ukraine, mais avec l'afflux de réfugiés et déplacés internes, cela a pris une toute autre ampleur. L'enjeu a donc été d'identifier et de soutenir ces initiatives locales. Il a fallu aussi protéger les plus vulnérables : les femmes, les enfants, les LGBTQ+, les personnes âgées ou handicapées, mais également les minorités comme les Roms. Enfin, nous avons aussi soutenu des actions pour aider les pays d'accueil à faire face à ces flux d'arrivées : une démarche essentielle pour éviter des tensions futures et construire la paix de demain.

## Un an après le début du programme, où en est-on ? Quels sont les besoins ?

Le conflit dure et se complexifie, nous devons en permanence nous adapter. Par exemple, nous avons dû anticiper l'arrivée de l'hiver dès juillet, pour financer des projets d'achat de générateurs. Autre axe majeur : l'éducation des enfants et leur intégration dans les pays hôtes qui restent très problématiques. Beaucoup d'enfants ne sont pas scolarisés et restent isolés socialement.

## Quel regard portez-vous sur cette année ?

Face à l'horreur de la guerre, l'espoir et la solidarité continuent à animer les personnes concernées, Dostoïevski disait que « plus la nuit est sombre, plus les étoiles sont brillantes ». Ces sursauts d'humanité inspirent notre détermination et notre sens de l'abnégation.

\* Au 31 décembre 2022



# « C'est au plus près des réalités de terrain que s'inventent les réponses les plus adaptées »



**Laure Decouvelaere**

Déléguée générale de la Fondation de France Région Nord

**P**our la Fondation de France région Nord, comme pour les cinq autres fondations régionales, l'ancrage local procure une connaissance fine des acteurs de terrain, porteurs d'une ambition de changement durable face aux réalités territoriales. Sur le littoral de la Côte d'Opale, l'arrivée massive et continue de milliers de personnes exilées pour rejoindre l'Angleterre est une des particularités complexes de la région Nord.

**Accompagnés par l'expertise croisée de bénévoles de la Fondation de France** sur la question migratoire et sur le contexte local, deux projets collectifs ont été lancés en 2022 pour inventer de nouvelles réponses. L'un est porté par la Plateforme des Soutiens aux Migrants et Migrantes, en partenariat avec l'Université de Lille. Il donne lieu à la création d'un diplôme universitaire dédié à la médiation et à l'interprétation pour répondre spécifiquement aux problématiques des migrants à la frontière. Cette démarche structurante constitue une opportunité de formation



Résidence du *Journal des Jungles*, édité par la Plateforme des Soutiens aux Migrant.e.s, à la Maison Sésame de Herzele.

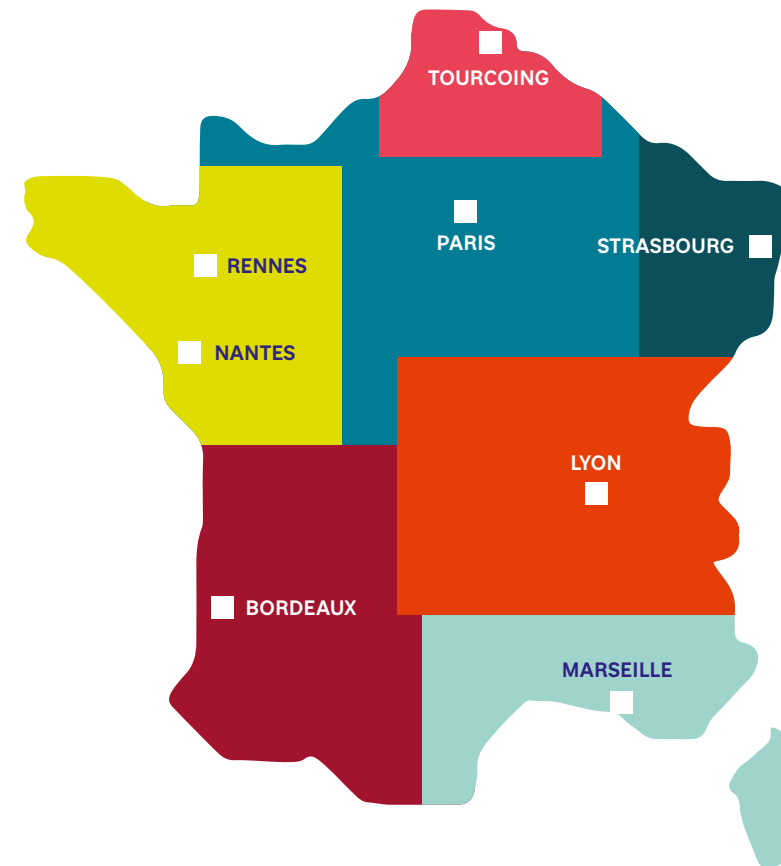
et de valorisation des compétences des personnes ayant connu l'exil. Elle renforcera aussi l'action des différentes associations investies sur le terrain. Le second projet, coordonné par le réseau ECPAT, engagé contre l'exploitation sexuelle des enfants, encourage l'action collective en faveur de la protection des mineurs non accompagnés. C'est une dynamique d'envergure qui implique une diversité d'acteurs dans la durée pour structurer une approche spécifique à la situation de ces jeunes.

**Autre réalité qui nous mobilise : celle des territoires ruraux éloignés des grandes métropoles.** Pour la Fondation de France région Nord, c'est en Thiérache, dans l'Aisne, que l'accent a été mis en 2022 en accompagnant six entreprises implantées localement désireuses de s'associer pour soutenir des initiatives remarquables répondant aux enjeux de leur territoire. La Fondation Envie d'Agir Ensemble en Thiérache a ainsi rejoint le réseau des fondations territoriales abritées à la Fondation de France pour lesquelles l'ancrage local et le collectif font sens pour démultiplier l'impact de leur action. Un réseau qui s'agrandit dans la région Nord, à l'image de la Fondation territoriale des lumières, de la Fondation Reflets d'Opale et de la Fondation du Nord. L'année 2022 aura été marquée par la force du collectif qui s'est aussi illustrée par l'alliance avec six fondations de la région, le département du Nord et un collectif d'une cinquantaine d'entreprises, autour d'une action baptisée Call&Care, lancée en 2021. Un partenariat public privé qui a collecté en un an 1,3 million d'euros pour agir collectivement face à l'enjeu du décrochage des jeunes.

**Autant d'actions au plus près des besoins rendues possibles** par l'implication et la mobilisation d'une trentaine de bénévoles répartis sur l'ensemble du territoire régional pour identifier les besoins et les acteurs pour y répondre, les accompagner et contribuer au développement d'une philanthropie territoriale collective.

## Un ancrage territorial pour agir en proximité

**L'ANNÉE 2022 AURA ÉTÉ MARQUÉE PAR LA FORCE DU COLLECTIF. EN 2022, LES SIX FONDATIONS RÉGIONALES DE LA FONDATION DE FRANCE ONT RENFORCÉ LEUR ACTION POUR AGIR LE PLUS EFFICACEMENT POSSIBLE FACE AUX ENJEUX DE LEURS TERRITOIRES.**



**FONDATION DE FRANCE RÉGION NORD**

**Laure Decouvelaere**  
Déléguée générale  
**Hervé Knecht**  
Président



**FONDATION DE FRANCE GRAND EST**

**Jean-Damien Collin**  
Délégué général  
**Francis Hirn**  
Président



**FONDATION DE FRANCE CENTRE-EST**

**Delphine Allarousse**  
Déléguée générale  
**Yves Minssieux**  
Président



**FONDATION DE FRANCE MÉDITERRANÉE**

**Cécile Malo**  
Déléguée générale



**FONDATION DE FRANCE SUD-OUEST**

**Béatrice Bausse**  
Déléguée générale  
**Pascale Rousseau-Dewambrechies**  
Présidente



**FONDATION DE FRANCE GRAND OUEST**

**Yann Desdouets**  
Délégué général  
**Laurence Lambert**  
Présidente

Au 31 décembre 2022



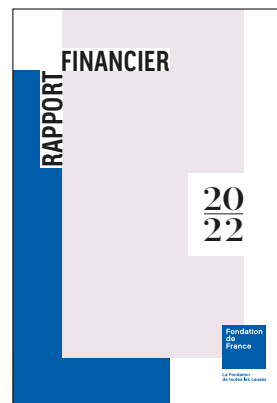
# Rapport annuel 2022 de la Fondation de France



**RAPPORT  
D'ACTIVITÉ**



**CAHIER DES  
FONDATEURS**



**RAPPORT  
FINANCIER**

## À télécharger sur

[www.fondationdefrance.org/fr/rapport-annuel](http://www.fondationdefrance.org/fr/rapport-annuel)



40 avenue Hoche  
75008 Paris  
Tél. : 0144 21 31 00  
[fondationdefrance.org](http://fondationdefrance.org)

**Conception et réalisation:** EPOKA

**Textes:** Fondation de France.

**Crédits photo:** Adobe Stock (p. 15), Association Rejoué/Xavier Lesage (p. 13), Anne-Cécile Esteve (p. 23), BioLit/A. Lepetit-PlanèteMer (p. 18), C. Cayon (p. 35), C. Doutre/Fondation de France (p. 7), Cha Gonzalez x cie shonen (p. 22), Cyril Marcihacy (p. 8), Elliott Le Corre (p. 7), iStock (pp. 15, 16), Jérémy Piot (couverture, pp. 8, 11), L. Lung (pp. 6, 17, 28, 34, 35), Mairie d'Oullins (p. 23), Michelle Labelle (p. 22), Ongaeshi Studio (pp. 4, 5, 26), Pierre Faure/Emmaüs (p. 19), Wojtek Radwanski\_AFP (p. 6), X. Privat (p. 18), Yes We Camp (p. 15), D. R. (pp. 7, 13, 14, 16, 24).

Ce document est imprimé par l'imprimerie Frazier, sur un papier Arctic Volume certifié FSC®, dont l'ensemble des fibres proviennent de forêts gérées de manière responsable. Des encres végétales élaborées sur la base de matières premières renouvelables ont été utilisées.



Suivez-nous



La Fondation de France bénéficie du label IDEAS qui atteste le respect des bonnes pratiques en matière de gouvernance, gestion financière et efficacité de l'action.